



Jaarverslag en Jaarrekening 2010

**Gemeenschappelijke Regeling
Samenwerkingsverband Welzijnszorg
Oosterschelderegio**

Inhoudsopgave

1	Jaarverslag.....	3
1.1	Structuur	3
1.2	Weerstandsvermogen.....	3
1.3	Financiering	4
1.4	Bedrijfsvoering	4
1.5	Rechtmatigheid.....	5
1.6	Secretariaat SWVO.....	5
1.7	Algemeen Maatschappelijk Werk (AMW)	7
1.8	Volwasseneneducatie	8
1.9	Wmo voorzieningen	13
1.10	Regionaal Gezondheidsbeleid.....	22
1.11	Overige projecten.....	24
2	Jaarrekening	29
2.1	Balans	29
2.2	Toelichting op de balans	30
3	Programmarekening.....	37
3.1	Totaaloverzicht programma's	37
3.2	Programmarekening Secretariaat.....	38
3.3	Programmarekening AMW	43
3.4	Programmarekening Educatie	44
3.5	Programmarekening Wmo.....	46
3.6	Programmarekening Gezondheidsbeleid	51
3.7	Programmarekening Overige projecten.....	53
3.8	Overzicht incidentele baten en lasten.....	56
3.9	Geconsolideerd overzicht per functiecode/ Verdelingsmatrix	58
	Bijlagen	61
	Samenstelling bestuur.....	61
	Samenstelling bureau secretariaat	61
	Overzicht bijdragen van gemeenten 2010	62
	Uitsplitsing bijdrage Overige projecten	64
	Uitsplitsing bevoorschotting	64
	Verrekening voorschotten	65
	Uitsplitsing verrekening.....	65
	SISA BIJLAGE	66
	Lijst met tabellen	68
	Controleverklaring	

1 Jaarverslag

Het SWVO is een Gemeenschappelijke Regeling (GR) waaraan de gemeenten Borsele, Goes, Kapelle, Noord-Beveland, Reimerswaal, Schouwen-Duiveland en Tholen deelnemen. Een aangepaste nieuwe GR is per 9 december 2009 in werking getreden. De GR beoogt het realiseren van gezamenlijke beleidsontwikkeling, -voorbereiding en -uitvoering voor een aantal bovengemeentelijke voorzieningen en activiteiten op het gebied van welzijn en zorg.

In dit jaarverslag wordt een overzicht gegeven van de activiteiten van het SWVO en de daaraan bestede financiën. Voor de verantwoording hiervan is het SWVO gehouden aan het Besluit Begrotingen en Verantwoording (BBV) waarin de wettelijke regels zijn vastgelegd. Op grond van het BBV zijn zowel de begroting, het jaarverslag en de jaarrekening vormgegeven per beleidsprogramma.

Eerst wordt ingegaan op de structuur van het SWVO en worden de paragrafen weerstandsvermogen, financiering en bedrijfsvoering uitgewerkt. Daarna wordt inhoudelijk verslag gedaan van de activiteiten van het SWVO (wat hebben we gedaan) en de kosten en baten per activiteit (wat heeft het gekost).

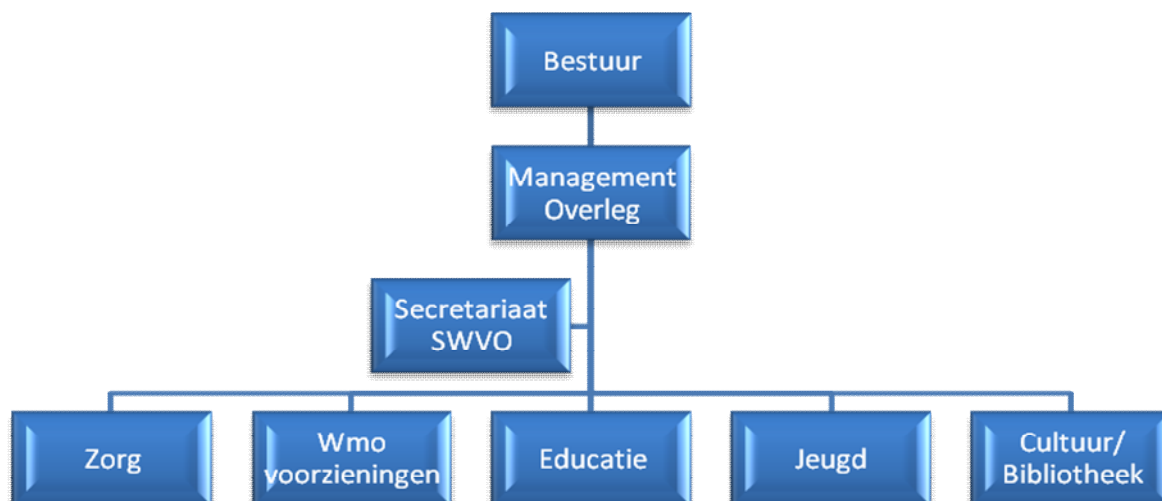
In de jaarrekening treft u eerst de balans aan. Daarna de programmarekening met een financieel totaaloverzicht van de uitgevoerde programma's. Tot slot wordt per programma uitgebreid financieel verslag gedaan over het afgelopen jaar.

1.1 Structuur

Het bestuur van het SWVO bestaat uit één vertegenwoordigend bestuurder namens elke deelnemende gemeenten in de GR. De samenstelling van het bestuur is opgenomen in de bijlagen.

De besluitvorming in het bestuur wordt voorbereid in ambtelijke werkgroepen voor de verschillende beleidsterreinen van het SWVO. Voor deelopdrachten worden projectgroepen gebruikt die onder verantwoordelijkheid van de werkgroepen onderwerpen uitwerken. Het managementoverleg, waarin de hoofden van de afdeling welzijn/ zorg zijn vertegenwoordigd, heeft hierbij een coördinerende rol.

Het secretariaat van het SWVO ondersteunt het bestuurlijke overleg, het management overleg en de ambtelijke overleggen. Daarnaast heeft het secretariaat een taak in de beleidsontwikkeling, -voorbereiding en -uitvoering namens de samenwerkende gemeenten in de Oosterschelderegio.



1.2 Weerstandsvermogen

Om niet begrote/ onvoorziene kosten te dekken beschikt het SWVO over de reserve exploitatieresultaten. De reserve bedroeg op 31 december 2009 € 101.870,-. In 2010 muteerde deze reserve niet.

Het jaar 2010 is afgesloten met een positief resultaat, dat voornamelijk is ontstaan doordat meer werkzaamheden werden verricht voor derden en door hogere renteopbrengsten. Verder bleven de salarislasten achter bij de begroting.

De bijdrage van gemeenten voor de secretariaatskosten 2010 is ten opzichte van 2009 verlaagd conform de VZG norm. De totale kosten van het secretariaat bedroegen in 2010 € 895.931,--. De bijdrage van gemeenten was € 528.385,--. De afhankelijkheid van inkomsten van derden is daarmee ten opzichte van 2009 opnieuw groter geworden. In 2009 was 60% van de kosten te dekken uit de bijdrage van gemeenten, in 2010 was dit nog 59%.

Deels hangen er kosten samen met de extra inkomsten. Mochten de extra inkomsten vervallen, dan vervallen ook de daarbij horende kosten. Dit laatste geldt niet voor de vergoeding van GGD Zeeland voor de kosten van het JGZ-project. Daarvoor werd de formatie structureel uitgebreid. Op termijn zal ook de nu tijdelijk ingezette formatie voor de administratie van Huishoudelijke Hulp (HH) voor Veere en Vlissingen een vaste formatie moeten worden.

1.3 Financiering

Het financieel beheer is in 2010 uitgevoerd conform het, door het bestuur vastgestelde, Treasury statuut SWVO. Conform de voorwaarden uit de Wet Fido werden kwartaalrapportages opgesteld. De kasgeldlimiet en de renterisiconorm uit de wet Fido werden niet overschreden.

Er was geen liquiditeits-/ financieringsbehoefte die het aantrekken van geld noodzakelijk maakte. Wel konden regelmatig middelen worden uitgezet. Alle gelden werden uitgezet in de vorm van termijndeposito's of op spaarrekeningen bij de vaste bank van het SWVO. De uitzetting van middelen werd afgestemd op de liquiditeitsplanning. Bij de uitzetting van middelen werden geen koers- dan wel valutarisico's gelopen.

Het Treasury statuut bepaalt dat in het kader van risicobeheer de aansprakelijkheid voor schulden bij gesubsidieerde instellingen moeten worden beperkt door controle van de jaarrekening van die instellingen. Deze controle vindt jaarlijks plaats in het kader van de definitieve vaststelling van het jaarsubsidie. Niet alle instellingen, die van het SWVO subsidie ontvangen, zijn volledig afhankelijk van het subsidie.

1.4 Bedrijfsvoering

In het beleid van het SWVO wordt veel aandacht besteed aan de doelmatigheid van de organisatie. Alle projecten die door het secretariaat worden uitgevoerd zijn beschreven in een werkplan. Hierin is de doelstelling vastgelegd en het aantal te besteden projecturen. Bovendien is een financiële vertaling gemaakt naar de personele en materiële inzet per project.

Door middel van een geautomatiseerd tijdschrijfsysteem worden de ingezette uren verantwoord. Hierdoor ontstaat inzicht in de integrale kostprijs per project.

Voor de beleidsterreinen die zijn vastgelegd in de GR wordt gewerkt met vaste en tijdelijke ambtelijke werkgroepen (zie organigram). De voortgang van de projecten wordt binnen de werkgroepen regelmatig getoetst.

Op het terrein van de administratie en het beheer van de middelen wordt gebruik gemaakt van geautomatiseerde systemen. Per kwartaal en voor sommige onderdelen per maand wordt een overzicht opgesteld van de gemaakte kosten (onder andere in het kader van de Wet maatschappelijke ondersteuning (Wmo)). Dit wordt gecommuniceerd met de deelnemende gemeenten.

Betalingsverkeer verloopt geautomatiseerd. Bij het SWVO is een controlesysteem voor betalingen ingevoerd met parafering door verschillende medewerkers om de rechtmatigheid van de uitgaven te toetsen. Uiteraard vindt een accountantscontrole plaats op jaarverslag en jaarrekening.

1.5 Rechtmatigheid

Binnen het controleprotocol rechtmatigheid, dat door het bestuur is vastgesteld, is een inventarisatie opgenomen van de relevante interne- en (verplichte) externe regelgeving. Het SWVO ziet erop toe dat deze regelgeving wordt nageleefd.

Op een aantal programma's is de begroting overschreden. De overschrijdingen passen binnen het beleid en worden gedekt door direct gerelateerde hogere baten.

In het volgende overzicht wordt aangegeven welke programma's zijn overschreden:

Programma:	Hoger dan begroot	Lager dan begroot
1. Secretariaat	Baten i.v.m. meer bijdragen van derden en hogere rentebaten	Lasten i.v.m. niet doorgaan geraamde salarisverhogingen
2. AMW	Hogere doorbelasting van kosten secretariaat.	
3. Educatie	Hogere lasten cultuureducatie i.v.m. de toekenning van projectsubsidie door Provincie Zeeland. De baten voor cultuureducatie waren ook hoger. De ophoging van het subsidie voor de Jeugd Theater School Zeeland werd niet meer opgenomen in een begrotingswijziging. De doorbelaste kosten secretariaat zijn hoger dan begroot omdat aan het programma meer tijd werd besteed.	
4. Wmo	De kosten van hulpmiddelen waren hoger dan begroot. Hogere doorbelasting van kosten secretariaat.	De totale lasten bleven lager dan de geraamde lasten, voornamelijk omdat de kosten van HH uiteindelijk minder stegen dan begroot
5. Gezondheidsbeleid		Lagere kosten voor activiteiten preventie middelengebruik en lagere kosten voor psychische en psychosociale problematiek dan begroot. De geplande activiteiten zijn niet allemaal doorgegaan. Lagere doorbelasting van kosten secretariaat.
6. Overige projecten	De oprichting van de CJG's was PM opgenomen in de begroting. Het proces startte in 2009 maar liep door in 2010. de kosten worden gedekt door een provinciaal subsidie.	De kosten van de pilot vervoer in de avonduren bleven ver achter bij de opgestelde projectbegroting. De vraag naar het vervoer is lager dan verwacht. Lagere doorbelasting van kosten secretariaat.

1.6 Secretariaat SWVO

Bureau

Het bureau wordt bemenst door één secretaris, vijf beleidsmedewerkers en vier administratieve krachten. Daarnaast zijn twee financieel medewerkers in dienst, afgerond in totaal 10 FTE. Eén beleidsmedewerker is sinds 2002 voor langere tijd halftime ingezet bij GGD Zeeland. Hij is aangesteld als projectleider 'Integrale Jeugdgezondheidszorg 0-19 jaar Zeeland', in ieder geval nog tot 1 juli 2011.

College Zorg en Welzijn

Vanuit de Vereniging Zeeuwse Gemeenten (VZG) fungeert het College Zorg en Welzijn (CZW) als portefeuillehouderoverleg welzijn en volksgezondheid, voor lokaal overstijgende onderwerpen. De portefeuillehouders Wmo van alle Zeeuwse gemeenten en de gedeputeerde van Provincie Zeeland zijn hierin vertegenwoordigd. Ter voorbereiding van dit overleg functioneert een ambtelijk vooroverleg met ambtelijke vertegenwoordiging namens alle Zeeuwse gemeenten en Provincie Zeeland. De secretaris van het SWVO is tevens secretaris van het CZW en als zodanig voorzitter van het ambtelijke vooroverleg. De secretaris neemt deel aan de vergaderingen van het CZW.

Ten behoeve van het inhoudelijke secretariaat van het CZW en voor de uitwerking van gezamenlijke onderwerpen voor de Wmo, heeft het SWVO een extra medewerker (0,83 FTE) in dienst. Deze medewerker werkt onder verantwoordelijkheid van de secretaris van het SWVO. De activiteiten worden uitgevoerd ten dienste van alle gemeenten in Zeeland. Provincie Zeeland stelt hiervoor subsidie ter beschikking. De subsidietermijn loopt eind 2011 af.

CZW bureau

Het CZW bureau voert in opdracht van de 13 gemeenten in Zeeland beleidstaken uit en wordt financieel ondersteund door Provincie Zeeland. Het gaat om de invulling van:

- Anti discriminatievoorziening (ADV) Zeeland;
- Advies en Steunpunt Huiselijk Geweld Zeeland (ASHGZ);
- Mantelzorgondersteuning;
- Project Jeugd en Alcohol;
- Maatschappelijke Opvang en Vrouwenopvang (namens de centrumgemeente).

Op verzoek van de deelnemende gemeenten in het CZW treedt het SWVO vanaf 2009 op als werkgever voor de medewerkers van dit CZW bureau. De secretaris is verantwoordelijk voor de aansturing en exploitatie van het bureau. De activiteiten van dit bureau worden in een apart jaarverslag verantwoord.

Kosten en baten

Lasten	Oorspronkelijke begroting 2010	Begroting 2010	Realisatie 2010	Realisatie 2009
Programma 1 Secretariaat	856.541	896.391	895.931	858.000
Baten				
Programma 1 Secretariaat	826.041	865.891	905.245	847.983
Saldo voor bestemming	-30.500	-30.500	9.314	-10.017
Toevoeging/onttrekking aan reserves	30.500	30.500	40.608	33.678
Saldo programma na bestemming	0	0	49.922	23.661

1.7 Algemeen Maatschappelijk Werk (AMW)

Algemeen

In 2010 is het traject om het AMW op een nieuwe wijze te gaan financieren voortgezet. In het eerste kwartaal heeft Conclusion Advies en Management de onderzoeksfase en de ontwerpfase afgerond. Dit heeft geresulteerd in twee rapporten: *Nota onderzoeksresultaten AMW Oosterschelderegio* (in dit rapport zijn de 'state-of-the-art' en de resultaten van nader onderzoek naar de praktijk van het AMW beschreven) en *Voorstel samenwerking en financiering AMW Oosterschelderegio* (in een 'ontwerpsessie' in februari is gewerkt aan het ontwerp op drie terreinen: 'diensten en dienstverlening', 'sturing' en 'procedure samenwerking', wat heeft geresulteerd in een marsroute).

Vervolgens heeft het aanjaagteam - bestaande uit vertegenwoordigers van SMWO (Stichting Maatschappelijk werk en Welzijn Oosterschelderegio), gemeenten en SWVO - een plan van aanpak opgesteld. Op basis van dit plan zijn processtappen doorlopen en deelproducten opgeleverd. Dit heeft geresulteerd in de notitie "*Op weg naar een nieuwe wijze van financiering van het AMW*" en een nieuw contract 2011 met SMWO voor de Bevelanden: de gemeenten Borsele, Goes, Kapelle, Noord-Beveland en Reimerswaal.¹

Strekking van de nieuwe (financierings)relatie met het AMW is dat deze veel meer een inkooprelatie is geworden dan een subsidierelatie. De samenwerkingsafspraken en prestatieverwachtingen zijn op papier gezet en er is een dienstenpakket samengesteld met basisproducten en plusproducten (kunnen lokaal door de gemeenten worden ingekocht). Verder zijn cliëntprofielen gedefinieerd waaraan producten kunnen worden toegekend. Er worden nu cliëntgebonden uren ingekocht. SMWO heeft hierop haar tarieven aangepast.

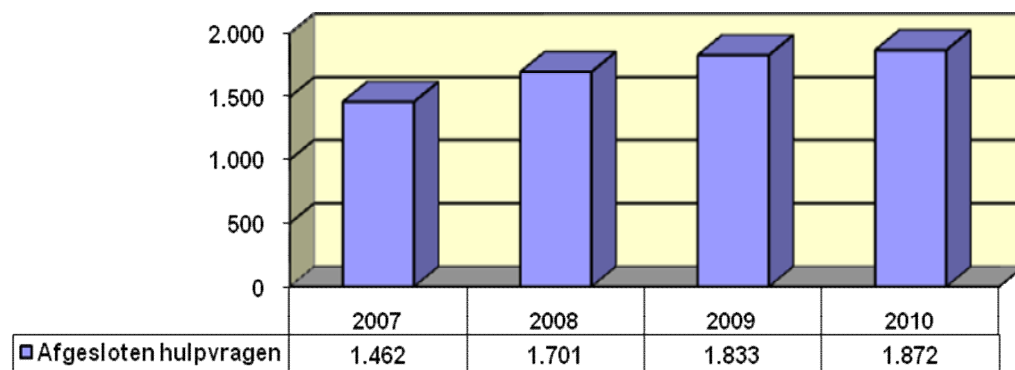
Hulpverlening

De cijfers over 2010 geven op sommige onderdelen een veranderend beeld. Dat heeft te maken met de integratie van het Sociaal Raadslieden Werk (SRW) in het AMW op de Bevelanden.

In 2010 had het AMW een jaarproductie van 1.893 hulpvragen.² Dat is aanzienlijk meer dan het, in het subsidiecontract afgesproken, minimum van 1.052. Het gaat hierbij zowel om afgesloten hulpverlening (kort- en langdurend) als om korte contacten.

Uit Grafiek 1 blijkt dat het aantal afgesloten hulpvragen de laatste jaren is gestegen. In 2010 zijn in totaal 1.872 hulpvragen afgesloten.

Grafiek 1 Aantal afgesloten hulpvragen 2007-2010



¹ De gemeenten Schouwen-Duiveland en Tholen maken zelf afspraken met SMWO.

² De jaarproductie wordt aan de hand van een formule bepaald en is niet de optelsom van enkel afgesloten hulpvragen, maar er wordt ook rekening gehouden met wachtlijsten en korte contacten.

Het aantal korte contacten (contact binnen 1 uur afgehandeld) is in 2010 licht toegenomen ten opzichte van het voorgaande jaar (zie Tabel 1). In 2010 zijn 718 korte contacten afgesloten.

Tabel 1 Aantal korte contacten AMW

Jaar	Korte contacten
2007	872
2008	797
2009	675
2010	718

Er is geen sprake meer van wachttijd. Iedereen krijgt na intake begeleiding bij SMWO. Als er nog geen definitieve maatschappelijk werker toegewezen kan worden, krijgt de cliënt wachttijdbegeleiding.

Ontwikkelingen

Uitgangspunten in de werkwijze zijn *zo kort als mogelijk, oplossingsgericht* en *directe afhandeling van (ingeschatte) kortlopende hulpverlening*. Ook integrale hulpverlening is weer in opkomst. Bij aanmelding wordt direct een integrale intake gehouden waarin zowel het praktische als het psychosociale domein worden onderzocht. Het team bestaat uit zowel maatschappelijk werkers als uit sociaal raadvrouwen waardoor weer gezamenlijk kennis kan worden gedeeld en mensen direct en efficiënt kunnen worden geholpen. Deze investering begint zijn vruchten af te werpen en vertaalt zich in een kortere wachttijd voor cliënten en een kortere duur van de hulpverlening. Dit laatste ondanks de toename van multi-probleem zaken, waarin schulden, relatie- en psychische problemen met elkaar verweven zijn. De hulpverlening aan deze categorie cliënten is tijdsintensief, kent een hoge frequentie en is langdurend.

Kosten en baten

Lasten	Oorspronkelijke begroting 2010	Begroting 2010	Realisatie 2010	Realisatie 2009
Programma 2 AMW	1.820.626	1.734.837	1.738.688	1.702.000
Baten				
Programma 2 AMW	1.820.626	1.734.837	1.738.688	1.689.664
Saldo voor bestemming	0	0	0	-12.336
Toevoeging/onttrekking aan reserves	0	0	0	12.336
Saldo programma na bestemming	0	0	0	0

1.8 Volwasseneneducatie

Algemeen

Het SWVO maakt namens de gemeenten afspraken met ROC Zeeland over de besteding van de rijksmiddelen educatie voor mensen vanaf 18 jaar. Hierover zijn met ROC Zeeland meerjarige afspraken gemaakt voor de periode 2007 tot en met 2010. Specifiekere afspraken worden gemaakt in jaarlijkse productovereenkomsten. Daarnaast is er voortdurend overleg over lopende en nieuwe educatietrajecten. De regionale afstemming met de gemeentelijke beleidsmedewerkers vindt plaats in de werkgroep Educatie. Per 2009 maakt de rijksbijdrage educatie onderdeel uit van het participatiebudget dat gemeenten ontvangen. Een gevolg hiervan is dat het educatiebudget voor een bepaald jaar in datzelfde jaar besteed moet worden aan educatie bij een ROC. Voorheen mocht het budget waarmee geen educatie was gerealiseerd meegenomen worden naar het volgende jaar. De op deze manier vóór 2009 opgebouwde educatiemiddelen moeten uiterlijk in 2010 besteed zijn. Het door de Oosterschelderegio opgebouwde budget bij ROC Zeeland was op 1 januari 2010 ruim € 700.000,-. Omdat het educatiebudget in 2010 ruim 20% minder was dan in 2009, zijn deze middelen voor een groot deel benut om het aanbod van volwasseneneducatie op peil te houden volgens de ingezette koers. Daarnaast is besloten om tijdelijk extra educatie in te zetten in aanvulling op de inburgeringstrajecten die gemeenten bij het ROC inkopen. Omdat het educatiebudget 2011 ongeveer de helft is van het be-

schikbare budget 2010, heeft de werkgroep educatie een uitgangspuntennotitie opgesteld als basis voor nadere afspraken over de inzet van volwasseneneducatie op diverse gemeentelijke beleidsterreinen.

Wet Educatie Beroepsonderwijs

Met de rijksmiddelen educatie is in 2010 het VAVO bekostigd en zijn 1417 trajecten gerealiseerd. Dit betreft trajecten basiseducatie, trajecten NT2 alfabetisering en trajecten NT2 vanaf niveau B1. Met een traject wordt een overeengekomen cursus met bijbehorend aantal uren per deelnemer bedoeld.

Tabel 2 Aantal trajecten basiseducatie, NT2 alfabetisering en NT2 B1

Gemeente	2010
Borsele	236
Goes	379
Kapelle	48
Noord-Beveland	24
Reimerswaal	71
Schouwen-Duiveland	270
Tholen	376
Overig	13
Totaal	1417

Basiseducatie (Sociale Redzaamheid)

Basiseducatie is traditioneel gericht op basisvaardigheden zoals lezen, schrijven, rekenen, computergebruik, sociale vaardigheden en algemene werknemersvaardigheden. De basiseducatie kenmerkt zich steeds meer door maatwerk die vaak in samenwerking met welzijnsorganisaties, woningcorporaties, sociale werkplaatsen, vrijwilligershuizen en verzorgingstehuizen wordt aangeboden. In 2010 zijn in totaal 867 trajecten basiseducatie gerealiseerd.

Tabel 3 trajecten basiseducatie (SR) 2005 -2010 per gemeente

Gemeente	2010
Borsele	165
Goes	167
Kapelle	19
Noord-Beveland	6
Reimerswaal	15
Schouwen-Duiveland	150
Tholen	341
Overig	4
Totaal	867

NT2

De opleidingen NT2 alfabetisering, NT2 vanaf niveau B1 en de taalondersteuning in de geïntegreerde trajecten (NT2 + beroepsonderwijs niveau 1 of 2) zijn door het SWVO vanuit de rijksmiddelen educatie bekostigd. In 2010 betreft dit 376 trajecten.

Per 2008 worden de inburgeringstrajecten (met NT2-niveau A1 en A2) volledig door de gemeenten bekostigd in het kader van de Wet Inburgering. In de tweede helft van 2010 is echter voor een groep inburgeraars aanvullende educatie ingezet, gericht op sollicitatie en arbeidstraining.

Tabel 4 Aantal trajecten NT2 (alfabetisering, B1, B2) & geïntegreerde Trajecten per gemeente

Gemeente	2010
Borsele	46
Goes	155
Kapelle	13
Noord-Beveland	12
Reimerswaal	41
Schouwen-Duiveland	96
Tholen	9
Overig	4
Totaal	376

Voortgezet Algemeen Volwassenen Onderwijs (VAVO)

De VAVO afdeling van ROC Zeeland verzorgt certificaat- en diplomagericht onderwijs voor volwassenen op het niveau van VMBO-t, HAVO en VWO. Daarnaast wordt een Hexbo-opleiding aangeboden, ter voorbereiding op de havo examenklas of de versnelde opleidingen binnen het MBO op niveau 4. VAVO is in beginsel bedoeld voor deelnemers van 18 jaar en ouder. Doel van de opleidingen is mensen zonder startkwalificatie in staat te stellen deze alsnog te halen of voor te bereiden op een beroepsopleiding. Het SWVO bekostigt de VAVO-activiteiten voor de deelnemers uit de Oosterschelderegio uit de rijksmiddelen Educatie (WEB). Ook wordt vanuit de rijksmiddelen Educatie een bijdrage geleverd voor de huisvesting van de VAVO-opleidingen. De deelnemers die rechtstreeks afkomstig zijn uit het Voortgezet Onderwijs worden mede bekostigd door de school van herkomst van de leerling. ROC Zeeland heeft hierover samenwerkingsafspraken gemaakt met de scholen voor voortgezet onderwijs in Zeeland.

Vanwege de korting door het Rijk op het educatiedeel in 2010 en 2011 is met een tijdelijke projectgroep van Walcheren en de Oosterschelderegio in beeld gebracht hoe het VAVO zich verhoudt tot de bredere onderwijs- en zorgstructuur voor jongeren. Begin 2010 heeft deze projectgroep advies uitgebracht aan het algemeen bestuur Samenverband en het bestuurlijk overleg educatie van Walcheren. Nadere uitwerking wordt opgepakt in het project 'plusvoorzieningen' van de ROC's en VO-scholen. Voor de betrokkenheid van de gemeenten wordt aangesloten bij de structuur van de Zeeuwse Aanpak voortijdig schoolverlaten.

Tabel 5 Deelnemers VAVO per gemeente 1^e helft en 2^e helft 2010 (incl. Tholen)

Gemeente	1^e helft 2010	2^e helft 2010	Totaal
Borsele	8	9	17
Goes	22	14	36
Kapelle	5	4	9
Noord-Beveland	1	1	2
Reimerswaal	2	5	7
Schouwen-Duiveland	5	4	9
Tholen	15	9	24
Overige gemeenten	3	0	3
Totaal	61	46	107

Deelnemers uit de gemeente Tholen maken vooral gebruik van de VAVO-opleidingen bij ROC West-Brabant. Per cursusjaar 2010-2011 zijn de kosten van deze leerlingen ook opgenomen in de product-overeenkomst met ROC Zeeland, die dit verreken met ROC West-Brabant. Per augustus 2010 betreft het 9 deelnemers uit Tholen. Twee Thoolse deelnemers hebben het VAVO in Middelburg gevolgd. In schooljaar 2009-2010 hebben 15 deelnemers uit Tholen deelgenomen aan het VAVO bij ROC West-Brabant.

Tabel 6 Aantal deelnemers per opleiding VAVO (incl. Thoolse deelnemers ROC West-Brabant)

Soort opleiding	1^e helft 2010	2^e helft 2010	Totaal
Vmbo	4	7	11

Havo/hexo	39	27	66
Vwo	18	12	30
Totaal	61	46	107

In schooljaar 2009-2010 zijn 25 leerlingen (2 vmbo, 2 hexbo, 19 havo, 2 vwo) uitbesteed door scholen voor voortgezet onderwijs. In schooljaar 2010-2011 zijn 49 leerlingen uitbesteed (5 vmbo, 6 hexbo, 29 havo, 9 vwo). De door het VO uitbesteede deelnemers zijn niet meegeteld in bovenstaande tabellen.

Wet Inburgering en Regeling Vrijwillige Inburgering 2007

Als gevolg van een regionale aanbesteding hebben gemeenten per 1 november 2007 overeenkomstige contractafspraken met drie aanbieders, te weten ROC Zeeland, Agens en Accessio gemaakt. Per 1 november 2009 zijn deze contracten twee keer met een jaar verlengd. Sinds 2009 maakt ook inburgering deel uit van het participatiebudget, waardoor inburgeringstrajecten eenvoudiger geïntegreerd kunnen worden met educatie- en re-integratiedoelstellingen.

Het SWVO faciliteert de regionale afstemming op het gebied van inburgering. Dit gebeurt in het Platform Inburgering met de beleidsmedewerkers en in het Uitvoeringsoverleg Inburgering met de consultants. Terugkomende aandachtspunten in het regionale overleg zijn de vele wetswijzigingen en de vertaling naar het lokale beleid, uitvoering en onderlinge consultatie op breder uitvoeringsniveau en specifieke casussen. Ook worden ervaringen met de aanbieders uitgewisseld. Indien gewenst worden zaken gezamenlijk gecommuniceerd naar de aanbieder. Vanwege de wetswijzigingen hebben het Platform en Uitvoeringsoverleg een nieuwe verordening voorbereid. Gemeenten wachten met het vaststellen van de nieuwe verordening tot er meer duidelijkheid is over de kabinetsplannen.

Cultuureducatie

Het Centrum voor Kunst- en Cultuureducatie van ROC Zeeland werkt per schooljaar 2007-2008 samen met stichting 't Beest en de Zeeuwse Muziekschool ten behoeve van de cultuureducatie voor het primair- en voortgezet onderwijs in de Oosterschelderegio. Er wordt ingezet op vraaggericht werken, één loket voor de scholen en versterkte samenwerking van de drie organisaties onderling en met andere culturele organisaties. De afspraken over de nieuwe aanpak zijn vastgelegd in een subsidiecontract met het ROC Zeeland waarvan het Centrum voor Kunst- en Cultuureducatie (voorheen Centrum voor de Kunsten) onderdeel uitmaakt. Het ROC maakt op haar beurt afspraken met de samenwerkingspartners Stichting 't Beest en de Zeeuwse Muziekschool. Alle gemeenten in de Oosterschelderegio nemen deel. De huidige afspraken gelden tot en met schooljaar 2010-2011. Per schooljaar 2011-2012 zal het loket cultuureducatie worden ondergebracht bij de Zeeuwse Muziekschool. Reden hiervan is de wens om het loket cultuureducatie onder te brengen bij een culturele instelling.

In schooljaar 2009-2010 hebben 108 van de 127 basisscholen gebruik gemaakt van het aanbod van de samenwerkende organisaties. Dit is een bereik van 85 %. Vooral in Tholen zijn meer scholen gaan deelnemen.

Tabel 7 deelnemende basisscholen aan cultuureducatie per gemeente

gemeente	2007-2008	2008-2009	2009-2010
Borsele	18	19	19
Goes	21	22	21
Kapelle	8	9	8
Noord-Beveland	6	6	6
Reimerswaal	14	12	14
Schouwen-Duiveland	18	21	23
Tholen	5	7	17
Totaal	90	96	108

De cultuurmenu's zijn dit schooljaar aangeboden in de vorm van:

- programma I (voorstelling + projectmatige verdieping)
- programma II (aanvullende activiteiten)

Ook in het VO en MBO zijn activiteiten en projecten cultuureducatie gerealiseerd door en met steun van het Centrum voor Kunst- en Cultuureducatie. In schooljaar 2010 ging het om de volgende scho-

len: Edudelta, Ostrea, Pieter Zeeman, Goese Lyceum, Calvijn College, Hoornbeek College en ROC Zeeland.

Jeugdtheaterschool

De Jeugdtheaterschool Zeeland is in 2006 opgericht en is de opvolger van het Jeugdtheaterhuis van 't Beest. Het jeugdtheaterhuis richtte zich op kinderen tussen de 9 en 12 jaar. De doelgroep is uitgebreid met jongeren tussen de 12 en 19 jaar. Bovendien zijn er locaties bijgekomen in Middelburg, Zierikzee en Vlissingen. Provincie Zeeland is medefinancier. De Jeugdtheaterschool is aangesloten bij het landelijk netwerk van jeugdtheaterscholen.

In schooljaar 2009-2010 namen 286 kinderen en jongeren deel aan de Jeugdtheaterschool, waarvan 167 uit de Oosterschelderegio. In schooljaar 2010-2011 zijn er 287 deelnemers, waarvan 174 uit de Oosterschelderegio:

Tabel 8 deelnemers Jeugdtheaterschool per gemeente

gemeente	2007-2008	2008-2009	2009-2010	2010/2011
Borsele	19	20	25	16
Goes	88	87	87	67
Kapelle	9	11	12	15
Noord-Beveland	3	3	7	10
Reimerswaal	2	6	5	4
Schouwen-Duiveland	15	14	31	62
Tholen	0	0	0	0
Totaal	136	141	167	174

Per september 2010 zijn er 15 groepen in de Oosterschelderegio aan het toneelspelen (11 groepen in Goes en 4 in Zierikzee). In januari is een presentatieweekend georganiseerd, waarin alle groepen optraden. Er zijn uitwisselingen geweest van de productiegroepen met Theaterschool Zuidoost (Amsterdam) en Jeugdtheaterschool Utrecht. In 2010 hebben 12 leerlingen van het Goese Lyceum en een leerling vanuit het MBO stage gelopen bij de Jeugdtheaterschool. Er is ook samenwerking tot stand gekomen met de Zeeuwse Muziekschool. Leerlingen van beide organisaties treden gezamenlijk op tijdens de presentatieweekenden. Het streven is om ook in producties samen te werken.

Kosten en baten

Lasten	Oorspronkelijke begroting 2010	Begroting 2010	Realisatie 2010	Realisatie 2009
Programma 3 Educatie	1.499.967	1.499.967	1.564.195	1.993.986
Baten				
Programma 3 Educatie	1.499.967	1.499.967	1.569.171	2.044.453
Saldo voor bestemming	0	0	4.976	50.467
Toevoeging/onttrekking aan reserves	0	0	-3.576	0
Saldo programma na bestemming	0	0	1.400	0

1.9 Wmo voorzieningen

Algemeen

Beleid

Het SWVO is sinds 1994 verantwoordelijk voor de gezamenlijke inkoop en het contractbeheer van hulpmiddelen en het collectief vervoer. Vanaf 2007 is het SWVO ook verantwoordelijk voor de inkoop en contractbeheer van de verstrekkingen Huishoudelijke Hulp (HH) onder de Wet maatschappelijke ondersteuning (Wmo). Het SWVO zorgt voor de registratie van gegevens en de onderlinge verrekening tussen de gemeenten.

Het SWVO ondersteunt de Wmo beleidsmedewerkers in de alledaagse uitvoeringspraktijk van de Wmo en er wordt overeenstemming gezocht en gezamenlijke afspraken gemaakt in de uitvoeringspraktijk.

Om de uitvoering van de Wmo te verbeteren is een scholingstraject "De Kanteling" opgezet voor de Wmo-consulenten voor 6 gemeenten (de gemeente Kapelle uitgezonderd). Deze scholing is gericht op de vraagverheldering van de ondersteuningsbehoefte van burgers, gebaseerd op de eigen kracht en mogelijkheden van de burgers.

In aansluiting op de cursus is een extra themamiddag "De Kanteling" georganiseerd voor belanghebbende medewerkers van gemeenten en deelnemers van Wmo-adviesraden. Zowel de cursussen als de themadag zijn positief ontvangen.

In het kader van "Meedoen in Zeeland" is in oktober 2010 een werkconferentie georganiseerd, op gezamenlijk initiatief van de zeven gemeenten, de organisaties MEE Zeeland, SMWO, Emergis en het SWVO. Het doel van deze werkconferentie was om oplossingen te bedenken voor de knelpunten die in de praktijk voor komen.

Het contract met Freelift voor de trapliften is beëindigd en er is een nieuwe Europese aanbesteding voor de trapliften uitgevoerd. Uit deze aanbesteding is Freelift als beste naar voren gekomen. Met Freelift (nu Handicare) is een nieuw contract voor drie jaar aangegaan.

Kosten hulpmiddelen

De kosten voor indiceringen zijn in 2010 met 3% gedaald ten opzichte van 2009.

De kosten van de hulpmiddelen op zich bedroegen in:

2008 € 2,7 miljoen;

2009 € 2,3 miljoen;

2010 € 2,9 miljoen.

De kosten stegen in 2010 met 26% ten opzichte van het voorgaande jaar. Een directe oorzaak voor deze stijging is niet zonder meer aan te wijzen.

Kosten vervoer

De kosten voor het collectief vervoer zijn gestegen ten opzichte van 2009. De kosten voor de gemeenten namen toe met € 176.778,-; een stijging van 7,6%.

Kosten trapliften

De aankoop van trapliften verloopt sinds juli 2005 via het SWVO. De kosten van aankopen daalden met 11% van € 263.312,- in 2009 naar € 235.222,- in 2010. De kosten van onderhoud (onderhoudscontracten en reparaties) trapliften daalden ten opzichte van 2009 met 2,3%. Voor nieuwe trapliften, geplaatst vanaf 15 juni 2010, geldt een langere garantieperiode (3 jaar in plaats van 1 jaar), waardoor de onderhoudskosten lager zijn.

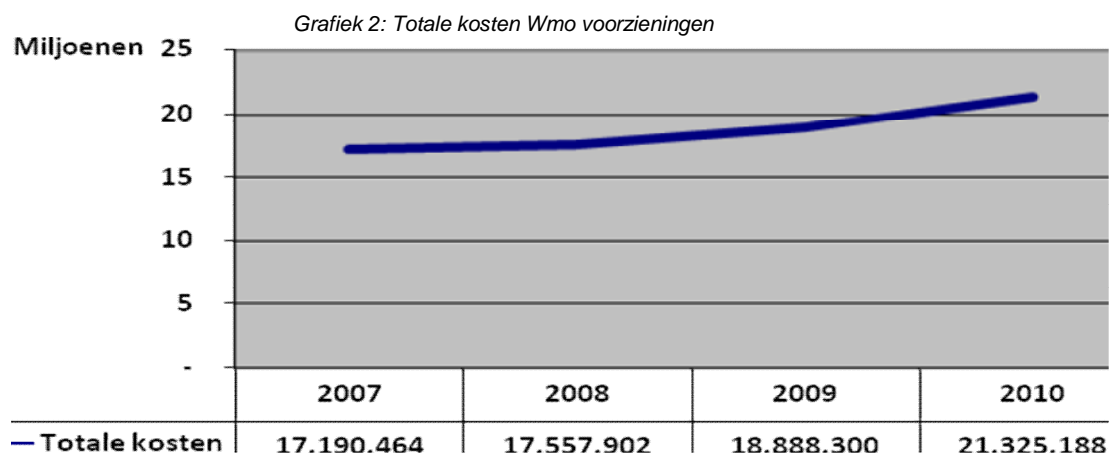
De daling van de kosten wordt ook veroorzaakt door een belastingmaatregel waarbij het BTW percentage op de kosten van arbeid bij renovatie en onderhoud (en dus ook met betrekking tot tot installatie en onderhoud van trapliften) tijdelijk (tussen 1 oktober 2010 en 1 juli 2011) is verlaagd van 19% naar 6%.

Kosten Huishoudelijk Hulp

De kosten van Hulp bij de Huishouding stegen met 10% ten opzichte van 2009 onder andere als gevolg van de omzetting van PGB-A naar HH1.

In de definitieve begroting 2010 is de bijdrage van de gemeenten voor de Wmo uitgaven naar boven bijgesteld. Deze verhoging werd ook bevoorschot. Per saldo ontvangen de gemeenten een bedrag van € 47.717,- terug.

In de onderstaande grafiek zijn de totale kosten van Wmo voorzieningen vergeleken met de kosten van het voorgaande jaar, zodat de trend kan worden gevolgd. Vanaf 2007 werd de HH aan de taken van de gemeenten toegevoegd. Dit is een dermate grote trendbreuk met de jaren daarvoor dat in de onderstaande grafiek de cijfers van vòòr 2007 niet zijn opgenomen. Voor een vergelijking van de voorgaande jaren verwijzen wij naar eerdere jaarverslagen van het SWVO.



Per kostensoort wordt hieronder stilgestaan bij de ontwikkelingen in 2010.

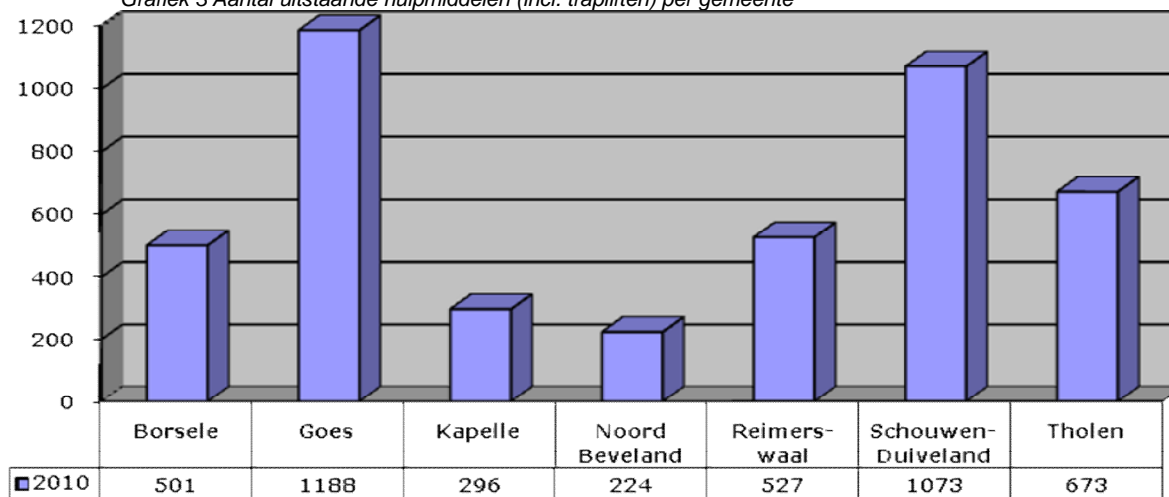
Indicatiestelling Wmo voorzieningen

Voor een deel van de cliënten dat een Wmo-voorziening aanvraagt, wordt door de gemeente(ambtenaar) zelf een indicatie gesteld en afgegeven. Voor een aantal cliënten wordt een medisch- en/ of ergonomisch advies ingewonnen bij Argonaut, CIZ, SAP of SCIO consult. Het SWVO verzorgt voor een aantal gemeenten de betaling aan de leveranciers van indicaties. Omdat het lokale beleid in deze voor de verschillende gemeenten anders is, is geen overzicht van het aantal indicaties opgenomen. Dit zou immers een onvolledig beeld geven van de werkelijk afgegeven indicaties. Bij de rapportage over de afzonderlijke voorzieningen valt wel af te leiden wat de aard en de omvang van de indicaties is geweest. Dit is immers gerelateerd aan het aantal nieuwe verstrekkingen.

Hulpmiddelen

De hulpmiddelen worden in de Oosterschelderegio geleverd door Jeremiasse Care2Move. Op 31 december 2009 waren 4054 hulpmiddelen in gebruik waarvoor een onderhoudscontract was afgesloten. Op 31 december 2010 was het aantal onderhoudscontracten 4058. Het aantal contracten is dus nagenoeg gelijk gebleven. Op 1 januari 2010 had de Oosterschelderegio 4482 uitstaande voorzieningen (zie Grafiek 3; hierin zijn ook de aantallen trapliften opgenomen, geleverd door Freelift, nu Handicare).

Grafiek 3 Aantal uitstaande hulpmiddelen (incl. trapliften) per gemeente



Aankopen

Ongeveer 47% van de in 2010 in gebruik genomen hulpmiddelen is nieuw aangekocht (Grafiek 4). Er zijn 342 voorzieningen uit het bestand verwijderd, waarvan 303 ouder waren dan 7 jaar. Een groot deel hiervan gaat naar twee vooraf vastgestelde organisaties in het buitenland.

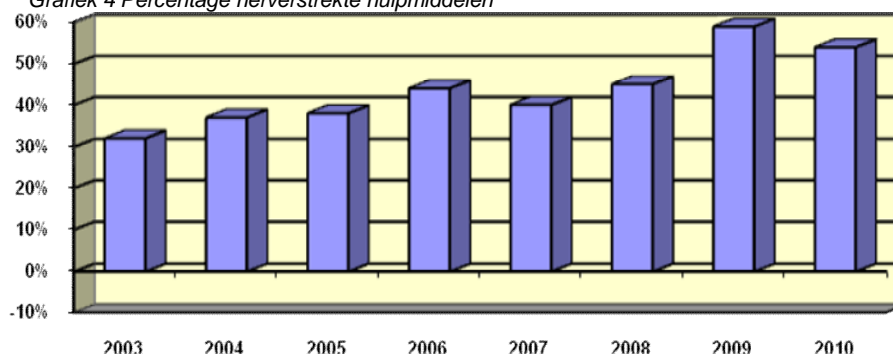
Tabel 9 Aantal aankopen nieuwe hulpmiddelen

	2004	2005	2006	2007	2008	2009	2010
Borsele	56	62	45	57	74	81	50
Goes	98	118	147	153	152	127	129
Kapelle	50	34	37	37	33	45	24
Noord-Beveland	36	24	26	24	27	30	17
Reimerswaal	103	88	82	72	77	53	22
Schouwen-Duiveland	240	190	157	108	191	100	142
Tholen	120	103	92	86	106	78	82
Voor algemeen gebruik							
Totaal	703	619	586	537	660	514	466

Herverstrekkingen

Naast de nieuwe aankopen worden hulpmiddelen uit depot herverstrekt. In 2010 is het aantal herverstrekkingen relatief gedaald ten opzichte van 2009 (zie Tabel 10).

Grafiek 4 Percentage herverstrekte hulpmiddelen



Tabel 10 Aantal herverstrekte hulpmiddelen

Gemeente	2004	2005	2006	2007	2008	2009	2010
Borsele	16	28	33	42	42	64	35
Goes	181	134	114	89	141	175	109
Kapelle	24	18	24	16	46	39	19
Noord-Beveland	21	17	22	19	43	33	27
Reimerswaal	47	57	71	44	60	76	44
Schouwen-Duiveland	105	100	133	91	132	154	93
Tholen	24	36	71	59	41	91	48
Totaal	418	390	468	360	505	632	375

Huur

Naast aankoop wordt een aantal hulpmiddelen gehuurd. Het gaat bij huurvoorzieningen vooral om hulpmiddelen waarvoor koop niet aantrekkelijk is voor gemeenten. Dit is meestal het geval wanneer een voorziening specifiek voor één cliënt is gemaakt waardoor herverstreking niet voor de hand ligt. Ook voorzieningen voor kinderen worden –gezien de snel veranderende behoefte- meestal gehuurd.

Tabel 11 Aantal nieuw verstrekte huurvoorzieningen

Gemeente	2004	2005	2006	2007	2008	2009	2010
Borsele	8	10	10	3	8	2	3
Goes	7	10	5	3	5	3	7
Kapelle	3	3	2	0	1	2	2
Noord-Beveland	4	0	2	1	1	1	3
Reimerswaal	7	3	12	1	5	2	8
Schouwen-Duiveland	12	9	15	3	14	4	6
Tholen	14	2	6	3	16	3	7
Totaal	55	37	52	14	50	17	36

Het totaal aantal verstrekte huurvoorzieningen is in 2010 gestegen ten opzichte van 2009 (zie Tabel 12). Eind 2010 waren in totaal 161 huurvoorzieningen in gebruik in de Oosterschelderegio. Dat is 4 meer dan in het voorgaande jaar (157).

Tabel 12 Aantal uitstaande huurvoorzieningen ultimo 2010

	Borsele	Goes	Kapelle	Noord-Beveland	Reimers-waal	Schouwen-Duiveland	Tholen	Totaal
Douche/toiletstoelen							3	3
Duwwagens	1				1	5	2	9
Elektrische rolstoelen	2	3						5
Fietsen	8	11	1	2	7	10		39
Handbew. rolstoelen	10	14	2	3	10	9	16	64
Kantelrolstoelen				1				1
Overige voorzieningen	6	2	2	1	3	7	7	28
Patiëntenliften actief	1					1		2
Patiëntenliften passief					1	1		2
Scootmobielen		1						1
Toiletstoelen				1		1	1	3
Toiletvoorzieningen		1				2	1	4
Totaal	28	32	5	8	22	36	30	161

Huishoudelijke Hulp (HH)

Het SWVO verzorgt in opdracht van de gemeenten in de Oosterschelderegio het contractbeheer van de verstrekking Huishoudelijke Hulp (HH). Vanaf 1 januari 2009 verleent het SWVO deze dienstverlening op

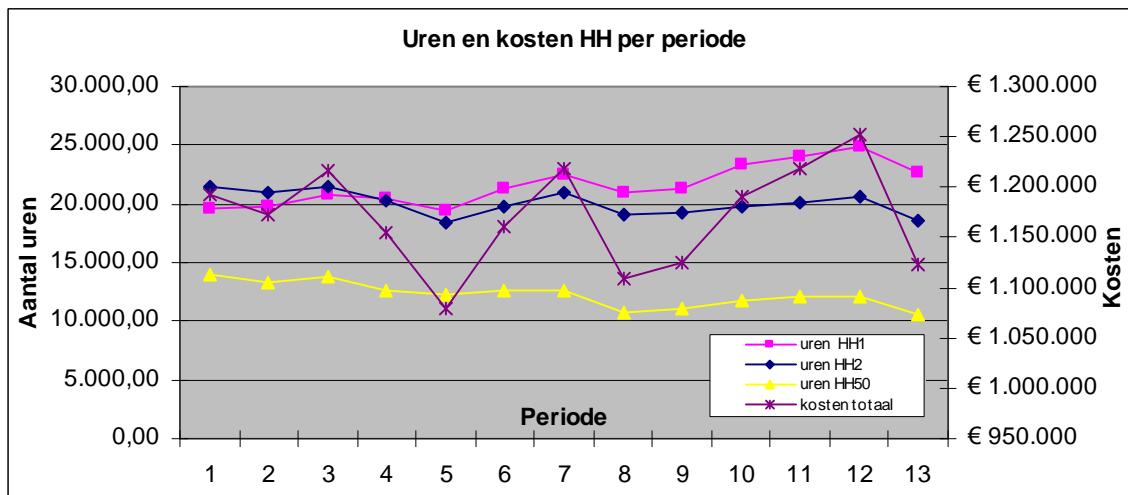
contractbasis ook voor de gemeente Veere en per 1 januari 2010 voor de gemeente Vlissingen. Het SWVO beheert namens de deelnemende gemeenten de contracten met 17 verschillende zorgaanbieders die HH leveren.

In 2010 is het voor het SWVO ontwikkelde registratie- en controlesysteem Wmo uitgebouwd. Met name het inlezen, controleren en financieel verwerken van de facturen is geoptimaliseerd. Ook de rapportagefuncties zijn verder uitgebouwd. Controle op het aantal gedeclareerde uren vindt plaats binnen het SWVO en via een accountantscontrole bij de zorgaanbieders.

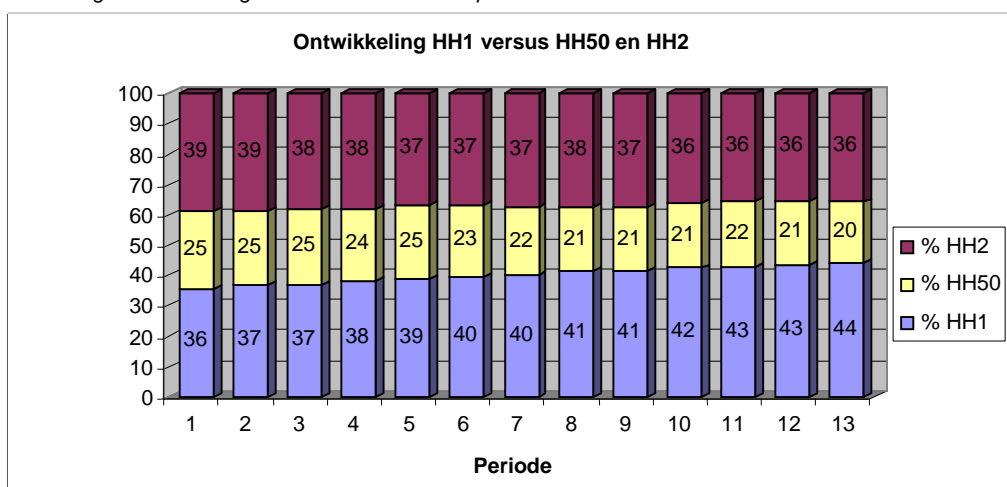
Het SWVO heeft het relatiebeheer met de zorgaanbieders in 2010 verder geformaliseerd. In een vier-tal bijeenkomsten hebben SWVO, gemeenten en zorgaanbieders verschillende thema's besproken, waaronder de doorontwikkeling van de HH50 naar een Algemene voorziening.

Grafiek 5 geeft een overzicht van de verstrekte HH1, HH2 en HH50, per periode van vier weken, zoals door de zorgaanbieders bij het SWVO is gedeclareerd. Het gaat in totaal om 701.487 uren (665.049 uur in 2009) voor een bedrag van € 15.211.968,-. In 2009 werd nog een bedrag van € 13.839.524,- betaald. De gemiddelde uurprijs komt hiermee op € 21,69 (€ 20,81 in 2009). De stijging van de kosten in 2010 wordt, naast de toename van het aantal uren, veroorzaakt door een toename van het aantal cliënten dat voor HH1 (zorg in natura) kiest in plaats van HH50. Deze ontwikkeling is voor gemeenten reden geweest om samen met de zorgaanbieders de mogelijkheden te verkennen om de HH50 hulp door te ontwikkelen naar de eerder genoemde Algemene/ collectieve voorziening huishoudelijke hulp. De ontwikkeling van de verhouding van geleverde uren HH1, HH2 en HH50 is in grafiek 6 weergegeven.

Grafiek 5 Uren en kosten HH in 2010



Grafiek 6 Verhouding verstrekte zorguren HH1 en HH2 en Alpha



Trapliften

In 2010 is een Europese aanbesteding uitgevoerd en is een nieuw driejarig contract met Freelift (nu Handicare) afgesloten. Hierdoor is het mogelijk geworden het reeds eerder gevormde depot aan te houden en herverstrekingen uit te voeren.

In 2010 werden 81 liften verstrekt. Het ging om 51 nieuwe liften en 30 vanuit hergebruik. Van de 81 liften zijn er 73 geplaatst door Freelift en betaald door het SWVO. Het aantal aangekochte liften ten opzichte van 2009 is gedaald met 9%. Daarnaast hebben gemeenten individueel liften aangekocht bij andere leveranciers, zoals b.v. Otto Ooms en ThyssenKrupp. Deze individueel aangekochte liften worden vaak wel aangemeld voor een onderhoudscontract bij het SWVO. Er zijn in totaal 55 trapliften verwijderd.

Uit Tabel 13 blijkt dat het aantal in gebruik zijnde trapliften nog steeds toeneemt.

Tabel 13 Totaal aantal in gebruik zijnde trapliften

Gemeente	2004	2005	2006	2007	2008	2009	2010
Borsele	60	61	68	69	74	78	78
Goes	157	148	159	173	177	190	205
Kapelle	47	45	46	47	50	52	46
Noord-Beveland	30	29	36	43	42	45	46
Reimerswaal	86	92	99	101	105	107	106
Schouwen-Duiveland	127	133	131	132	128	124	133
Tholen	0	5	14	12	22	36	44
Totaal	507	513	553	577	598	632	658

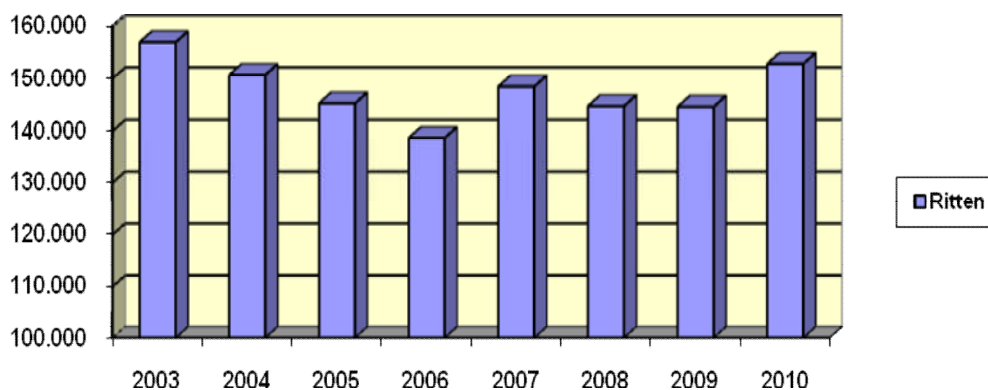
Collectief Vervoer (Regiotaxi-Oosterschelde)

In 2010 hebben opnieuw veel Wmo pashouders gebruik gemaakt van de Regiotaxi-Oosterschelde. In onderstaande tabellen en grafieken wordt de ritontwikkeling Wmo en CVV zichtbaar.

Tabel 14 Aantal ritten Regiotaxi

Gemeente Wmo	2005	2006	2007	2008	2009	2010
Borsele	11.905	10.464	13.902	15.648	16.603	17.708
Goes	62.476	58.974	59.887	57.342	54.683	55.941
Kapelle	7.541	6.714	6.936	7.625	7.536	6.638
Noord-Beveland	3.600	4.307	5.060	4.929	5.020	4.774
Reimerswaal	9.326	7.661	14.037	15.850	16.428	17.211
Schouwen-Duiveland	34.674	34.676	32.329	27.603	27.493	31.728
Tholen	15.638	15.807	16.232	15.645	16.751	18.811
Totaal	145.160	138.603	148.383	144.642	144.514	152.811
CVV / pilot OV in avonduren	49.721	49.313	292	128	146	462

Grafiek 7 Aantal verreden ritten 2003 t/m 2010



Tabel 15 Aantal vervoerpassen per december 2010

Gemeente	Wmo	Stijging/daling t.o.v. 2009
Borsele	708	63
Goes	2258	134
Kapelle	478	19
Noord-Beveland	322	30
Reimerswaal	933	130
Schouwen-Duiveland	1942	131
Tholen	1254	165
Totaal	7895	672

In Tabel 15 is de stijging van het aantal pashouders in 2010 ten opzichte van 2009 per gemeente weer-gegeven. Evenals in 2009 is het aantal pashouders toegenomen.

Tabel 16 Aantal pashouders die in 2010 hebben gereisd

Gemeente	Pashouders	Gem. aantal ritten per pashouder	Gem. aantal Km per pashouder	Gem. aantal km per rit	Gem. kosten per rit
Borsele	477	37,12	458	12,3	16,09
Goes	1553	36,02	276	7,6	11,02
Kapelle	267	24,86	221	8,9	12,18
Noord-Beveland	195	24,48	382	15,6	19,83
Reimerswaal	562	30,62	351	11,5	15,03
Schouwen-Duiveland	1083	29,30	320	10,9	14,46
Tholen	637	29,53	372	12,6	16,55
Totaal 2010	4774	32,01	327	10,2	13,78
<i>(Totaal 2009)</i>	<i>4251</i>	<i>31,97</i>	<i>331</i>	<i>10,4</i>	<i>13,59</i>

In Tabel 16 is het gemiddelde aantal ritten per pashouder berekend op basis van het aantal pashouders dat in 2010 daadwerkelijk gebruik heeft gemaakt van het vervoersysteem. De tabel toont aan dat regionaal gezien het gemiddelde aantal ritten en het aantal kilometers per pashouder nauwelijks is veranderd. Ook het gemiddeld aantal kilometers per rit is nagenoeg gelijk. De nettokosten per inwoner en per vervoersgerechtigde zijn licht gestegen (voornamelijk door toepassen reguliere indexering).

Tabel 17 Netto kosten per inwoner en per vervoersgerechtigde in 2010

Gemeente	Netto kosten per inwoner	Netto kosten per vervoers gerechtigde (Wmo)
Borsele	12,55	597,37
Goes	16,81	396,83
Kapelle	6,54	302,92
Noord-Beveland	12,67	485,57
Reimerswaal	11,96	460,18
Schouwen-Duiveland	13,42	423,71
Tholen	12,23	488,83
Regioprijs 2010	€ 13,12	€ 441,07
<i>(Regioprijs 2009)</i>	<i>€ 12,26</i>	<i>€ 434,26</i>

De netto kosten per vervoersgerechtigde in Tabel 17 zijn berekend op basis van het aantal pashouders dat in 2010 werkelijk gebruik heeft gemaakt van het vervoersysteem. Uit de tabel blijkt dat regionaal gezien de netto kosten per inwoner en de netto kosten per Wmo-cliënt in 2010 zijn gedaald ten opzichte van 2009.

Eind 2009 is in samenspraak met Provincie Zeeland in de Oosterschelderegio een pilot gestart waarbij de Regiotaxi gedurende 2 jaar wordt opengesteld voor OV-reizigers in de avonden. In dezelfde pilot wordt ook ervaring opgedaan met een door de gemeenten geïndiceerde nieuwe doelgroep, namelijk het Wmo-vervoer op Maat. Eind 2010 hadden 85 OV-reizigers een pas aangevraagd. Het vervoer op Maat heeft inmiddels 145 pashouders.

Klachten

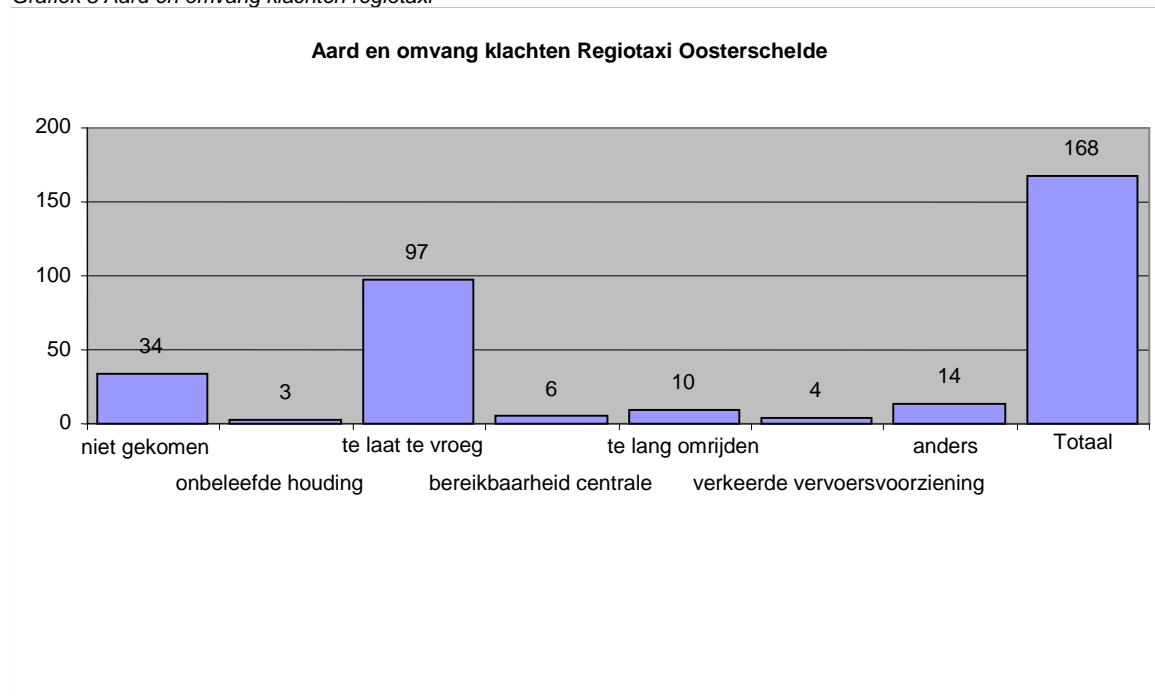
Het SWVO registreert voor de Oosterschelderegio het aantal en de aard van de klachten op het terrein van de Wmo. In geval van klachten wordt de reguliere klachtenprocedure gevolgd. In het reguliere overleg dat het secretariaat van het SWVO heeft met de leveranciers is steeds aandacht besteed aan de klachten en de manier van afhandeling ervan.

Er waren 4 officiële klachten over de verstrekking c.q. het functioneren van geleverde hulpmiddelen. Alle klachten zijn in overleg met de klant opgelost.

Over de verstrekking en onderhoud van trapliften waren geen klachten.

In het Collectief Vervoerssysteem Regiotaxi-Oosterschelde zijn in 2010 ruim 144.000 ritten uitgevoerd. In 2010 zijn 241 klachten geregistreerd waarvan er 168 gegrond waren. In Grafiek 8 wordt de aard en omvang van de klachten zichtbaar gemaakt. De meeste klachten hadden betrekking op het te vroeg/ te laat of niet verschijnen van de taxi.

Grafiek 8 Aard en omvang klachten regiotaxi



Kosten en baten

	Oorspronkelijke begroting 2010	Begroting 2010	Realisatie 2010	Realisatie 2009
Lasten				
Programma 4 Wmo	19.326.034	21.601.067	21.661.286	19.558.706
Baten				
Programma 4 Wmo	19.326.034	21.601.067	21.661.286	19.558.706
Saldo voor bestemming	0	0	0	0
Toevoeging/onttrekking aan reserves	0	0	0	0
Saldo programma na bestemming	0	0	0	0

1.10 Regionaal Gezondheidsbeleid

In 2009 is de nota 'Gezond en wel in de Oosterschelderegio; Regionale nota gezondheidsbeleid Oosterschelderegio 2009-2012' vastgesteld. Doel van het regionaal/ gemeentelijk gezondheidsbeleid is het op peil houden of verbeteren van de gezondheidssituatie van de inwoners. Burgers zijn in eerste instantie zelf verantwoordelijk voor het eigen gedrag en daarmee ook voor hoe gezond men leeft. Gemeenten kunnen echter wel stimuleren dat mensen een gezonde keuze maken.

De speerpunten voor het regionale gezondheidsbeleid 2009-2012 zijn:

- Preventie genotmiddelen
- Overgewicht
- Psychische en psychosociale problematiek

Naast de benoemde speerpunten in het gezondheidsbeleid, zijn er nog een aantal gezamenlijke projecten ontwikkeld die gerelateerd zijn aan het gezondheidsbeleid. Zo zijn in de vorige regionale gezondheidsnota's het project woon(her)kansen en het sociaal pension als beleidsprioriteiten opgenomen. Deze projecten zijn sterk Wmo-gerelateerd, maar in het verleden via het gezondheidsbeleid regionaal opgepakt. Een andere ontwikkeling is het wetsartikel over ouderengezondheidszorg in de Wet Publieke Gezondheid (artikel 5a).

Speerpunt Preventie genotmiddelen

In 2009 is een regionale (ambtelijke) projectgroep samengesteld die actief aan de slag is gegaan met het ontwikkelen van een regionaal activiteitenplan alcohol- en middelenbeleid en de uitvoering daarvan. In de *evaluatie van het activiteitenplan alcohol- en middelenbeleid Oosterschelderegio 2009-2010* is de stand van zaken beschreven over de doelstellingen uit het activiteitenplan. Enkele activiteiten uit 2010 waren een masterclass alcoholbeleid voor ambtenaren, theatervoorstellingen, preventieactiviteiten in het uitgaansleven en een stapavond voor ouders in Goes. Onder het motto 'Laat ze niet (ver)zuipen!' is in het voorjaar 2010 een regionale campagne alcohol en jongeren gestart. De media heeft verschillende keren aandacht besteed aan het onderwerp.

In de genoemde evaluatie wordt ingegaan op activiteiten die regionaal zijn opgezet. Daarnaast zijn er nog meer interventies verricht om de doelstellingen van het genotmiddelenbeleid te behalen. Zo worden met Indigo afspraken gemaakt over activiteiten vanuit de brede doeluitkering Maatschappelijk Opvang/ Verslavingszorg (specifiek verslavingspreventie). Indigo wordt ingezet op voorlichting op scholen (De Gezonde School en Genotmiddelen en gastlessen), betrekken van ouders (homeparty's en ouderavonden), inzet in het uitgaansleven en outreachende preventie (vooral gericht op jongeren). *And last but not least* worden veel lokale activiteiten georganiseerd waarbij alcohol en jeugd een belangrijk onderdeel is.

Een belangrijke ontwikkeling in 2010 was de start van het Zeeuwse project Jeugd en Alcohol. De Zeeuwse aanpak heeft gevolgen voor wat we regionaal ontwikkelen. Gegeven het knelpunt voor regelgeving en handhaving is vanuit de Oosterschelderegio gevraagd in het provinciale project vooral hieraan aandacht te geven. Dit is overgenomen. Om een goede afstemming met het provinciale project te bereiken, nemen (een deel van) de leden van de projectgroep deel aan de provinciale overlegstructuur. Zij rapporteren terug in de regionale projectgroep, waar verdere afstemming plaatsvindt.

Speerpunten Overgewicht en Psychische en psychosociale problematiek

Deze speerpunten worden lokaal opgepakt (lokaal maatwerk). In de werkgroep zorg vindt regelmatig uitwisseling van ervaringen plaats. Afsproken is dat voor de speerpunten Overgewicht en Psychische en psychosociale problematiek geen regionale plannen van aanpak worden opgesteld.

In de Oosterschelderegio worden wel gezamenlijk afspraken gemaakt over activiteiten psychische en psychosociale problematiek. Bij de invoering van de Wmo in 2007 is in de Oosterschelderegio besloten om een deel van het budget AWBZ gezamenlijk in te zetten via de begroting van het SWVO, in het kader van gezondheidsbeleid.

Sociaal Pension

In 2005 is het sociaal pension in Goes geopend. Het sociaal pension maakt deel uit van de maatschappelijke opvang Zeeland dat een breed scala aan opvangvoorzieningen - crisisopvang, vrouwenopvang, sociaal pensions, dak- en thuislozenopvang - tot haar beschikking heeft verspreid over de provincie. Financiering vindt structureel plaats met middelen van gemeenten (centrumgemeente MO en via SWVO), het zorgkantoor en een beperkte eigen bijdrage van cliënten.

Woon(her)kansen

Woon(her)kansen is een gezamenlijk project van de gemeenten, woningcorporaties, Emergis en SMWO. Het is bedoeld om mensen met woon- en huurproblemen in de Oosterschelderegio ondersteuning te bieden zodat uithuiszetting voorkomen wordt (laatste kans). Daarnaast wordt cliënten vanuit de GGZ een eerste kans gegeven om weer zelfstandig te gaan wonen. De uitvoering van het project woon(her)kansen is in april 2004 van start gegaan en had een looptijd van twee jaar. Halverwege het verslagjaar is het project geëvalueerd door GGD Zeeland. Gezien de positieve resultaten hebben alle deelnemers in het project aangegeven door te willen gaan met woon(her)kansen. Niet alleen vanwege het voorkomen van ont-ruimingen en het vergroten van de zelfstandigheid van de deelnemers (nieuwe kans hulp), maar ook ter voorkoming van (meer) persoonlijk leed.

In overleg met de deelnemers in het project en het CZW Bureau (uitvoering Maatschappelijke Opvang vanuit de centrumgemeente) wordt gewerkt aan een cliëntgebonden financiering. Dit ook ter bevordering van een uniform beleid in Zeeland.

In 2010 werden voor woonherkansen 49 cliënten aangemeld voor het 'laatste kans' deel. Voor 'eerste kans hulp' zijn 29 cliënten aangemeld. In totaal zijn 87 cliënten aangemeld voor het project. In 2009 waren 70 nieuwe cliënten aangemeld. De aanmeldingen voor laatste kans zijn redelijk stabiel, de aanmeldingen voor nieuwe kans fluctueren sterk over de jaren.

In Tabel 18 zijn de stroomgegevens voor dit project weergegeven.

Tabel 18 Aantal hulpvragen³ woon herkansen project

Stroomgegevens WHK	2006	2007	2008	2009	2010
Uit vorig jaar	172	182	216	221	160
Nieuw dit jaar	123	199	222	134	190
Afgesloten	133	165	222	199	125
Naar volgend jaar	162	216	216	156	225

Uitvoeren gezondheidsenquêtes

De (voorlopige) cijfers van de volwassenenmonitor 2009 zijn in de werkgroep zorg gepresenteerd door GGD Zeeland. In 2010 heeft de vervolgmeting van de ouderenenquête/ monitor plaatsgevonden. De resultaten van de enquête worden in 2011 gepresenteerd. Ook de resultaten van de Monitor Gezondheid 12-18 jaar (gehouden in 2010) zijn rond de zomer van 2011 bekend.

Kosten en baten

	Oorspronkelijke begroting 2010	Begroting 2010	Realisatie 2010	Realisatie 2009
Lasten				
Programma 5 Gezondheidsbeleid	427.631	513.636	382.213	384.809
Baten				
Programma 5 Gezondheidsbeleid	427.631	513.636	382.213	375.220
Saldo voor bestemming	0	0	0	-9.589
Toevoeging/onttrekking aan reserves	0	0	0	9.589
Saldo programma na bestemming	0	0	0	0

³ Per cliënt is er sprake van één of meerdere hulpvragen.

1.11 Overige projecten

Leerlingenvervoer

Het SWVO verzorgt sinds 2007 in opdracht van de gemeenten Goes, Kapelle, Noord-Beveland en Schouwen-Duiveland het contractbeheer van het leerlingenvervoer. In het schooljaar 2009-2010 waren er in totaal 437 aanvragen voor het leerlingenvervoer.

In opdracht van het bestuur SWVO zijn in 2010 de mogelijkheden onderzocht om alle taken met betrekking tot het leerlingenvervoer (zowel de beleids- als uitvoeringstaken) te centraliseren en onder te brengen bij het SWVO. Doelstellingen van de centralisatie zijn o.a: vermindering van de kwetsbaarheid, waarborgen continuïteit dienstverlening, verhoging bereikbaarheid, vergroten expertise leerlingenvervoer en last but not least, efficiencywinst en kostenreductie. Op basis van het uitgebracht advies heeft het bestuur in december besloten om deze centralisatie in 2011 te gaan realiseren.

Bibliotheekwerk

Het SWVO voert het secretariaat van het ambtelijke en bestuurlijke regionale overleg Bibliotheekwerk. De gemeenten Borsele, Goes, Kapelle, Reimerswaal, Schouwen-Duiveland en Tholen zijn de gemeentelijk opdrachtgevers van BibliOosterschelde. Met ingang van 2010 wordt de subsidierelatie van de gemeenten met BibliOosterschelde vormgegeven op basis van beleidsgestuurde contractfinanciering. Binnen het SWVO vindt regionale afstemming plaats. De samenwerkingsafspraken tussen de gemeenten zijn vastgelegd in een samenwerkingsovereenkomst voor de periode 2010 tot en met 2013. Als gevolg van de economische ontwikkelingen hebben gemeenten besloten om de VZG-richtlijn te volgen voor de indexering van het volledige subsidiebedrag voor BibliOosterschelde in 2011. Omdat dit afwijkt van de samenwerkingsovereenkomst, is in afstemming met BibliOosterschelde de indexering tijdelijk aangepast. Voor de periode 2012-2013 zal aan de colleges B&W een nieuw advies worden voorgelegd.

De opdrachtgevende gemeenten maken via hun meerjarenovereenkomst en uitvoeringsovereenkomst met BibliOosterschelde afspraken over het bibliotheekwerk op lokaal niveau. In 2010 heeft dit geresulteerd in nieuwe bibliotheekvormen, zoals leespunten in brede scholen en in een woonzorgcomplex. De in 2009 geopende bibliotheek van 's-Gravenpolder werd door het vakblad uitgeroepen tot Beste bibliotheek van Zeeland. De nieuwe bibliotheek in Sint-Annaland zit onder één dak met twee basisscholen. In het kader van het landelijke project Kunst van Lezen is BibliOosterschelde in gesprek gegaan over leesbevordering met zorginstellingen, de kinderopvang en scholen. Dit heeft onder meer geleid tot meerjarige afspraken voor de doelgroepen in de Vroeg en Voorschoolse periode. Ook op het gebied van taalontwikkeling en mediawijsheid zijn de diensten voor het onderwijs, jeugd en ouders vernieuwd en geïntensiveerd. Een voorbeeld hiervan zijn de Skoolzones: plekken waar basisschoolleerlingen professionele begeleiding krijgen bij het maken van werkstukken en spreekbeurten. De bibliotheek profileert zich op cultureel gebied met onder meer lezingen door auteurs en deelname aan landelijke acties zoals Nederland Leest en de (kinder)boekenweek.

Kunstuitleen

Het subsidie aan Kunstuitleen De Bevelanden wordt verstrekt via het SWVO, namens de Bevelandse gemeenten. De voorwaarden voor 2010 zijn vastgelegd in een subsidiecontract. De kunstuitleen draagt zorg voor de collectievorming, exposities en educatieve diensten. In 2010 heeft de kunstuitleen 8 exposities georganiseerd. Zes exposities zijn mede met subsidie van de Culturele Raad Goes tot stand gekomen. Voor het basisonderwijs is een educatief programma voorbereid dat in schooljaar 2010-2011 via het loket cultuureducatie aan scholen wordt aangeboden. Hiervoor is subsidie beschikbaar gesteld door Provincie Zeeland en het SWVO.

Tabel 19 Aantal deelnemers kunstuitleen per gemeente

Gemeente	2006	2007	2008	2009	2010
Borsele	23	28	26	26	25
Goes	184	130	116	112	122
Kapelle	10	16	13	12	13
Noord-Beveland	9	15	15	12	14
Reimerswaal	11	8	7	5	6
Overige	30	32	26	21	19
Totaal deelnemers	267	229	203	167	199

Het aantal leden is toegenomen. Het aantal abonnementen ligt nog wat hoger met 218, omdat sommige leden meerdere abonnementen hebben.

De subsidiërende gemeenten hebben besloten dat het subsidie voor de kunstuitleen in de periode 2011 tot 2013 wordt afgebouwd.

Preventief Jeugdbeleid

Het preventieve jeugdbeleid in Zeeland is volop in beweging. Het nieuwe regeerakkoord gaat voort op de al ingeslagen weg met betrekking tot de ontwikkelingen van de centra voor jeugd en gezin (CJG). Daarnaast richt men zich op de decentralisatie van de jeugdzorg. De regionale samenwerking voor het preventieve jeugdbeleid wordt direct beïnvloed door de provinciale initiatieven en afspraken van de Task Force Jeugd Zeeland (TFJ). Op initiatief van de TFJ is een gezamenlijke basisinfrastructuur voor het preventieve jeugdbeleid neergezet. Het SWVO is direct betrokken bij de TFJ door een regionale vertegenwoordiging in de bestuurlijke Task Force en een ambtelijke regiovertegenwoordiging. Het secretariaat voor de provinciale ambtelijke werkgroep is ondergebracht bij het SWVO.

De Oosterschelderegio heeft actief ingezet op de regionale samenwerking voor de CJG's. Het SWVO levert het secretariaat voor de regionale ambtelijke werkgroep.

Er is een gezamenlijke visie opgesteld, de "Groendruk", om samen met partners het CJG op te zetten. Hiervoor is gebruik gemaakt van de ervaringen van de pilot in Schouwen- Duiveland en de andere twee regio's. Vervolgens is een Plan van Aanpak gemaakt voor het (in)richten van lokale CJG's en de regionale samenwerking in de Oosterschelderegio. Dit heeft geleid tot een Blauwdruk CJG in de Oosterschelderegio met daarbij een bestuursovereenkomst, een convenant Zorgaanbieders en een intentieverklaring voor het onderwijs & voor- en naschoolse voorzieningen voor de CJG's.

Het afgelopen jaar is door de regionale werkgroep uitvoering gegeven aan:

De basisset opvoedmethodieken.

Het vaststellen en invoeren van de basisset opvoedmethodieken. Dit zijn Triple P, Signs of Safety, Signs of Wellbeing en de familienetwerkberaden. In de Oosterschelderegio zijn medewerkers van de JGZ, het SMWO en Indigo getraind in de methodiek Triple P. Het SMWO heeft voor de methodiek familienetwerkberaden en de Signs of Wellbeing medewerkers geschoold. De verwachting is dat met het vroegtijdig inzetten van deze methodieken een toename van de jeugdhulpverlening wordt voorkomen.

De opvoedbureaus.

Het vaststellen van de evaluatie opvoedbureaus 2009 en het programma voor de opvoedbureaus 2011. De uitvoering van de opvoedbureaus wordt gedaan door GGD Zeeland. De medewerkers zijn geschoold in Triple P basisniveau 2 en 3 en daarnaast zijn ze geschoold in pedagogisch adviseren en krijgen ze supervisie. Er is een notitie opgesteld over de positie van de opvoedsteunpunten in de CJG's.

Observatieteams.

De afspraken over de inbedding van de observatieteams VTO, Opvallend Tussenin en de Integrale vroeghulp van MEE Zeeland te integreren in de CJG's is opgepakt. Het wegvallen van de provinciale subsidie voor de inzet van de jeugdarts voor de observatieteams heeft tot vertraging van de integratie geleid.

De zorgadviesteams.

In 2010 is aandacht besteed aan: de wettelijke borging van Zorg in en om school van de Zorgadviesteams; het vaststellen van de evaluatie rapportage en evaluatie Zorgadviesteams 2008-2009; en het verbeteren van de rapportage en evaluatie van de Zorgadviesteams door GGD Zeeland.

Het Zeeuws Convenant aansluiting preventief jeugdbeleid – provinciale jeugdzorg.

In overleg met Provincie Zeeland hebben de gemeenten een Zeeuws Convenant aansluiting jeugdbeleid–provinciale jeugdzorg opgesteld. Het convenant bevat alleen de afspraken voor zover de jeugdzorg daarbij betrokken is en waar Provincie Zeeland dus voor verantwoordelijk is. De financiële verantwoordelijkheid van het preventieve jeugdbeleid ligt bij de gemeenten, de verantwoordelijkheid voor de jeugdzorg is bij Provincie Zeeland neergelegd. De afspraken in het convenant moeten van het Rijk door Provincie Zeeland gemaakt worden, voor de jaren 2010 en 2011. In 2011 gaat gewerkt worden aan de afspraken over de preventieve jeugdzorg (verantwoordelijkheid van gemeenten). Het convenant wordt in 2011 ondertekend.

Jeugdmonitor en RBA (Resultaatgericht sturen).

Het monitoren van de ontwikkelingen van de jeugd vindt plaats via de jeugdmonitor op basis van het werkplan 2010. In 2010 is de enquête onder basisschoolleerlingen groep 6 uitgevoerd en zijn er themarapporten uitgegeven. Waaronder de themarapporten “Ouders en het consultatiebureau” en “Gezondheid en leefstijl”.

Het monitoren van het jeugdbeleid door middel van de RBA methodiek (het resultaatgericht sturen) wordt nog beperkt toegepast. De gemeenten Reimerswaal en Kapelle zijn daar mee aan het experimenteren.

Voor het monitoren van de effecten van de CJG's worden de eisen van het ministerie en de wensen van de CJG's naast elkaar gelegd. Op provinciaal niveau vindt hierover afstemming plaats.

Het Veiligheidshuis.

Het Veiligheidshuis verkeert nog in de pilotfase. Voor het onderdeel jeugd zijn de activiteiten gericht op het afstemmen van het multidisciplinair casusoverleg (MDO) en de andere MDO's uit de beleidsterreinen Jeugd (CJG), onderwijs (ZAT) en het Jongerenloket (Sociale Zaken).

Integrale advisering.

Regelmatig vindt afstemming plaats met de werkgroep zorg van het SWVO op de terreinen van de inzet van het Maatschappelijke werk, Indigo en het gezondheidsbeleid voor het preventieve jeugdbeleid. Vooral voor de Zorgadviesteams, het project alcohol en jeugd en het preventieaanbod aan scholen.

Er is een eerste aanzet gemaakt voor een notitie over de identiteitsgebonden opvoedondersteuning.

Regionaal bestuurlijk jeugdzorgoverleg.

Het SWVO organiseerde in 2010 twee keer een regionaal jeugdzorgoverleg met de uitvoerders van jeugdpreventie en jeugdhulpverlening in de regio.

Wet maatschappelijke ondersteuning (Wmo)

Het SWVO is op het terrein van de beleidsontwikkeling en -ondersteuning Wmo zowel betrokken bij provinciale als regionale activiteiten.

Provinciaal

De secretaris van het SWVO is voorzitter van het ambtelijke vooroverleg dat de vergaderingen van het College Zorg en Welzijn (CZW) voorbereidt. Daarnaast is hij verantwoordelijk voor de aansturing van de medewerkers van het CZW bureau (7 medewerkers).

De ambtelijk ondersteuning voor het CZW wordt met provinciale subsidie gerealiseerd. Onder verantwoordelijkheid van het CZW zijn onderstaande activiteiten uitgevoerd:

Informatie over de voortgang

- voortgang Veiligheidshuis
- afstemmen Wmo monitor
- sturen op stroomlijnen Zeeuwse monitoren
- communicatie zorgkantoor/ vertegenwoordiging in Raad van Advies
- informeren over voortgang nazorg ex-gedetineerden
- VNG Commissie/ landelijke ontwikkelingen
- aanpak advies en steunpunt huiselijk geweld
- taakverdeling in CZW/ nieuwe voorzitter

Advisering over besluitvorming door de gemeenten

- covenant Jeugd en Alcohol
- begroting en jaarrekening CZW bureau
- evaluatie CZW bureau
- contractbeheer hh, afspraken over indexering tarieven
- bestuursakkoord Sociale Staat van Zeeland
- TaskForce Jeugd
- covenant Zeeuwse Overheden College Zorg en Welzijn

Afgesloten Covenant in 2010

- covenant Zeeuwse Overheden College Zorg en Welzijn (CZW)
- bestuursovereenkomst Jeugd en alcohol

Presentaties in het CZW

- Veiligheidshuis, door Bruno Vanassche
- Jeugd en alcohol, Hans de Kunder en Thijs Terlouw
- presentatie over de mogelijkheden van een consumentensite Wmo, door de heer Schravendeel in samenwerking met Het Klaverblad
- plan van aanpak maatschappelijke opvang

Overige bijeenkomsten CZW

- informatiebijeenkomst voor raadsleden en nieuwe deelnemers aan CZW, 28 juni 2010
- bestuurlijk overleg met zorgaanbieders over de afspraken vanaf 2012, 26 november, 2010

Publicaties / adviezen

- Notitie Participatie en ondersteuning, september 2010

Provinciale studiebijeenkomsten en overige activiteiten

- clinic gemeentefinanciën, 21 januari in de Raadzaal van Goes (54 deelnemers) met medewerking van Eric Roest, strategisch adviseur gemeente Middelburg, Onno IJsselstein en Wilbert van Bijlert - senior beleidsmedewerkers Ministerie van BZK
- Aanbesteden of subsidiëren, 7 juli (42 deelnemers) in De Mythe te Goes studiemiddag aanbesteden/ subsidiëren huishoudelijke hulp voor gemeenteambtenaren en aanbieders Huishoudelijke Hulp

- Excursie aan Realive in Capelle aan de IJssel (15 deelnemers)
Realive levert technologische toepassingen (alarmering/ beeldcontact/ aansluiting op verschillende diensten) aan partijen (zorginstellingen/ gemeenten/ woningbouwverenigingen) in Nederland. De producten leveren een bijdrage aan de ontlasting van mantelzorgers.
- Supportbijeenkomsten beleidsplan Wmo 2012 -2016

Digitale website CZW

Sinds de zomer 2011 is op een digitale afgeschermd website het archief van CZW beschikbaar voor deelnemers aan het CZW

Overige werkzaamheden en externe contacten

Door de beleidsmedewerker CZW wordt ondersteuning geboden aan incidentele (regionale) werkgroepen en overlegvormen op het beleidsterrein van de Wmo.

In 2010 betrof dat:

- het projectleiders overleg Walcheren;
- de werkgroep doorontwikkeling PGBA in de Oosterscheldregio;
- het ketenoverleg Zeeuws Vlaanderen;
- De werkgroep Participatie en ondersteuning Zeeuws Vlaanderen;
- Werkgroep aanbesteden Zeeland.

De voorzitter van het ambtelijk vooroverleg onderhoudt externe contacten met overheden en vertegenwoordigers van provinciale en regionale zorg en welzijnsorganisaties. De voorzitter is in deze functie ook betrokken bij de werkgroep aanbesteden Zeeland.

Kosten en baten

<i>Lasten</i>	<i>Oorspronkelijke begroting 2010</i>	<i>Begroting 2010</i>	<i>Realisatie 2010</i>	<i>Realisatie 2009</i>
Programma 6 Overige projecten	1.338.556	8.491.585	9.750.246	2.766.481
<i>Baten</i>				
Programma 6 Overige projecten	1.338.556	8.487.317	9.745.978	2.762.213
Saldo voor bestemming	0	-4.268	-4.268	-4.268
Toevoeging/onttrekking aan reserves		4.268	4.268	4.268
Saldo programma na bestemming	0	0	0	0

2 Jaarrekening

2.1 Balans

	<i>Balans per 31 december</i>	<i>2010</i>	<i>2009</i>
	ACTIVA		
1.	VASTE ACTIVA met ec. nut	399.461	327.153
2.	VORDERINGEN EN OVERLOPENDE ACTIVA	833.559	782.301
3	LIQUIDE MIDDELEN		
3.1	Deposito's	8.039.829	5.906.748
3.2	Bank en kas	<u>171.984</u>	<u>68.287</u>
		8.211.813	5.975.035
	Totaal ACTIVA	9.444.834	7.084.488
	PASSIVA		
4.	EIGEN VERMOGEN		
	Algemene reserves		
4.1	Reserve Exploitatieresultaten	101.870	101.870
4.2	Batig saldo	51.322	23.661
4.3	Bestemmingsreserves	612.454	630.093
	Totaal eigen vermogen	765.646	755.624
5	KORTLOPENDE SCHULDEN EN OVERLOPENDE PASSIVA	6.189.043	3.786.700
6	REKENING COURANT CZW BUREAU	2.490.145	2.542.164
	Totaal PASSIVA	9.444.834	7.084.488

2.2 Toelichting op de balans

Grondslagen

Grondslagen van de waardering van activa en passiva en van de bepaling van het resultaat: de vorderingen, liquide middelen, voorzieningen en schulden zijn opgenomen voor de nominale waarde. De baten en lasten zijn toegerekend aan de periode waarop deze betrekking hebben uitgaande van historische kosten. In de financiële verordening van het SWVO is opgenomen dat wordt afgeschreven op activa. In de verordening wordt ook aangegeven welke afschrijvingstermijnen worden gehanteerd.

Niet uit de balans blijvende verplichtingen

De gereserveerde vakantiegelden over de periode mei t/m december 2010 en de niet opgenomen verlof- en overuren zijn niet op de balans opgenomen. Het gaat om een bedrag van € 60.968,--.

Vanaf 1 januari 2008 wordt het pand Stationspark 27^e gehuurd. Het huurcontract loopt tot en met 31 december 2017.

Toelichting op de posten:

1 Vaste activa

Met ingang van 2007 worden nieuw aangeschafte vaste activa conform de financiële verordening van het SWVO geactiveerd op de balans en wordt er jaarlijks afgeschreven op de aanschafwaarde. De balanspost is als volgt opgebouwd:

Tabel 20 Investerings SWVO

Investerings 2010	Aanschafprijs
Boekwaarden per 31 december 2009	327.152,80
Investerings 2010 in:	
- Gebouw	0,00
- technische installaties	0,00
- Inventaris	0,00
- Automatisering	<u>113.389,00</u>
Totaal investeringen	<u>113.389,00</u>
Afschrijvingen in boekjaar	-41.080,37
Boekwaarden per 31 december 2009	€ 399.461,43

2 Vorderingen en overlopende activa

Deze post is als volgt opgebouwd:

Tabel 21 Vorderingen en overlopende activa

	2010	2009
Debiteuren, nog te ontvangen bedragen	775.118,76	263.478,37
Afrekening met Oosterschelde gemeenten 2009	40.292,51	502.624,80
Vooruitbetaalde kosten	18.148,03	16.197,78
Totaal	€ 833.559,30	€ 782.300,95

2.1 Debiteuren, nog te ontvangen bedragen

Deze post heeft betrekking op vorderingen die het SWVO heeft op de aangesloten gemeenten en andere organisaties. Hieronder zijn de vorderingen groter dan € 5.000,-- weergegeven:

Tabel 22 Nog te ontvangen bedragen

Vorderingen groter dan € 5.000,--	Bedrag
--	---------------

ABNAMRO, rente 4 ^e kwartaal	27.873,24
Oosterscheldegemeenten, kosten vervoer december	173.769,88
Kapelle, verrekeningen jaarrekening 2009	34.683,17
Kapelle, extra voorschot 2010	194.109,00
Borsele, extra voorschot 2010	266.736,00
Veere, afrekening HH 2010	8.628,81
Vlissingen, afrekening HH 2010	5.106,95
Provincie Zeeland, te ontvangen na afrekening subsidie CJG's	44.688,99
Totaal	€ 755.596,04

Bij het opmaken van de jaarrekening waren alle posten ontvangen respectievelijk verrekend, behalve de te ontvangen bijdrage van de provincie Zeeland voor de CJG's.

2.2 Afrekening met gemeenten 2010

In de loop van het jaar werd de begroting een aantal keren gewijzigd. De bevoorschotting werd aan het eind van het jaar aangepast. Per saldo dienen de gemeenten nog € 40.292,51 te betalen. De opbouw en uitsplitsing van dit bedrag is te vinden in de bijlage.

2.3 Vooruitbetaalde kosten

De vooruitbetaalde kosten betreffen de huurbetaling voor het eerste kwartaal 2010, verzekeringspremie en abonnementen.

3 Liquide middelen

3.1 Deposito's

Deze post heeft betrekking op gelden die bij de bank in deposito zijn gegeven. Op deze wijze worden overtollige liquide middelen belegd. Het rentepercentage lag in 2010 tussen 0,7% (2009: 0,8%) en 1,8% (2009: 5,2%).

3.2 Bank en kas

Deze post betreft de rekening-courant bij de bank en het saldo van de kleine kas. Overtollige liquiditeiten worden in deposito belegd. De saldi rekening-courant zijn in overeenstemming met de rekening-courantafschriften.

4 Eigen vermogen

4.1 Reserve exploitatieresultaten

Het bestuur besloot bij de vaststelling van de jaarrekening 2008 dat deze reserve niet hoger mag zijn dan 5% van de uitgekeerde subsidies na aftrek van de rijksbijdragen. Het gestelde maximum kan eind 2010 berekend worden op € 164.475,- (3.289.503 x 0,05). De reserve muteerde in 2010 niet:

Tabel 23 Verloop reserve exploitatieresultaten

Verloop reserve exploitatieresultaten	2010	2009
Beginsaldo	101.870,00	47.202,94
Storting vanuit positief saldo 2008		58.935,06
Ophoging subsidie Kunstuitleen		-4.268,00
Eindsaldo per 31 december	€ 101.870,00	€ 101.870,00

4.2 Batig saldo

Het bestuur besloot bij de vaststelling van de jaarrekening 2009 om het batig saldo als volgt te verdelen:

Tabel 24 Besteding batig saldo 2009

Besteding positief saldo 2009	
Reserve afschrijvingen	11.810,36
Extra subsidie Kunstitleen 2010	4.268,00
Reserve Wmo projecten (resultaat projectgelden 2007)	7.5282,72
Totaal	€ 23.661,08

Het batig saldo 2010 van € 51.322,22 is afzonderlijk op de balans opgenomen.

4.3 Bestemmingsreserves

Het saldo van de bestemmingsreserves is als volgt opgebouwd:

Tabel 25 Bestemmingsreserves

Bestemmingsreserve	2010	2009
Reserve Ziektevervang	28.260,95	27.788,54
Reserve Aanschaf inventaris en apparatuur	6.352,92	6.352,92
Reserve Opleidingen	7.489,19	7.489,19
Reserve Kennisverbreding	4.062,65	4.062,65
Reserve Afschrijvingen	399.461,43	315.342,44
Reserve Aanbestedingen	26.937,02	26.937,02
Reserve Wmo projecten	34.581,53	140.387,81
Reserve Cultuureducatie	35.308,16	31.732,16
Reserve Friciekosten KV	70.000,00	70.000,00
Totaal	€ 612.453,85	€ 630.092,73

4.3.1 Reserve ziektevervang

Bij het instellen van de reserve besloot het bestuur deze reserve te maximeren tot 10% van de salariskosten. Er werd een bedrag van € 472,41 aan rente toegevoegd (Zie Programma 1 Secretariaat). Het saldo van deze reserve bedraagt op 31 december 2010 € 28.260,95. Het gestelde maximum wordt hiermee niet overschreden. Het verloop van de reserve in 2010 was als onderstaand:

Tabel 26 Reserve ziektevervang

Verloop reserve ziektevervang	2010	2009
Beginsaldo	27.788,54	27.242,69
Toevoeging rente	472,41	545,85
Eindsaldo per 31 december	€ 28.260,95	€ 27.788,54

4.3.2 Reserve aanschaf inventaris en apparatuur

Conform het bestuursbesluit wordt er geen rente toegevoegd aan deze reserve. Er zijn geen aanschaffingen gedaan, die niet binnen de exploitatierekening of andere reserves konden worden bekostigd. De reserve aanschaf muteerde in 2010 derhalve niet.

Reserve opleidingen

Vanaf 2002 is de werkgever volgens de CAO-afspraken verplicht voor ieder personeelslid een persoonlijk opleidingsplan vast te stellen. In 2001 besloot het bestuur om een reserve te vormen voor opleidingen. In 2010 muteerde deze reserve niet.

Reserve kennisverbreding

Ten laste van het positief saldo 2004 werd een reserve gevormd voor het organiseren van symposia, studiedagen etc. In 2010 muteerde deze reserve niet.

Reserve Afschrijvingen

Het saldo muteerde in 2010 als volgt:

Tabel 27 Reserve afschrijvingen

Reserve Afschrijvingen	2010	2009
Beginsaldo	315.342,44	248.694,41
Toevoeging uit positief saldo	11.810,36	8.412,04
Toevoeging vanuit reserve Wmo projecten	113.389,00	92.459,60
Onttrekking voor afschrijvingslasten	-41.080,37	-34.223,61
Saldo per 31 december	€ 399.461,43	€ 315.342,44

Reserve aanbestedingen

Ten laste van de reserve Exploitatieresultaten en het positief saldo 2004 werd een reserve gevormd voor het doen van aanbestedingen. In 2010 muteerde deze reserve niet.

4.3.3 Reserve Wmo projecten

Ten laste van het positief saldo 2005 werd een reserve gevormd voor Wmo projecten. In volgende jaren werd aan deze reserve toegevoegd ten laste van positieve saldi. In 2009 werd geïnvesteerd in fase II van de automatisering. Deze fase liep door in 2010.

De opgeleverde software werd geactiveerd op de balans. De reserve Afschrijvingen werd aangevuld om de toekomstige afschrijvingen te kunnen dekken.

De reserve muteerde derhalve als volgt:

Tabel 28 Reserve Wmo projecten

Reserve Wmo projecten	2010	2009
Beginsaldo	140.387,81	70.517,45
Toevoeging uit positief saldo exploitatie voorgaand jaar	7.582,72	162.329,96
Overboeken naar Reserve Afschrijvingen	113.389,00	-92.459,60
Saldo per 31 december	€ 34.581,53	€ 140.387,81

4.3.4 Reserve cultuureducatie

Bij de vaststelling van de jaarrekening 2005 werd besloten een bedrag toe te voegen aan deze reserve om armslag te hebben bij het ontwikkelen van een nieuwe structuur voor de coördinatie van de cultuureducatie. Het saldo muteerde in 2010 als volgt:

Tabel 29 Reserve cultuureducatie

Reserve cultuureducatie	2010	2009
Beginsaldo	31.732,16	16.265,04
Vaststellen subsidie ROC	22.639,00	24.342,12
Provincie Zeeland, vaststellen subsidie	2.562,00	
Onttrekking voor kosten 2009	-17.425,00	-8.875,00
Onttrekking voor extra subsidie JTSZ	-4.200,00	
Saldo per 31 december	€ 35.308,16	€ 31.732,16

4.3.5 Reserve frictiekosten KV

Bij de vaststelling van de jaarrekening 2007 werd ten laste van het positief saldo 2007 een bedrag gereserveerd om eventuele frictiekosten in verband met het beëindigen van de subsidiering van de Kunstzinnige Vorming te kunnen betalen. De reserve is in 2010 niet gemuteerd:

Tabel 30 Reserve frictiekosten KV

Reserve Frictiekosten KV	2010	2009
Beginsaldo	70.000,00	35.000,00
Toevoeging uit bijdrage gemeenten		35.000,00
Saldo per 31 december	€ 70.000,00	€ 70.000,00

5 Kortlopende schulden en overlopende passiva

Het saldo van de kortlopende schulden en overlopende passiva is als volgt opgebouwd:

Tabel 31 Saldo kortlopende schulden

Kortlopende schulden	Saldo
Crediteuren	5.758.652,27
Vooruit ontvangen bedragen	430.390,55
Totaal	€ 6.189.042,82

Crediteuren

Dit betreft rekeningen, die in 2011 werden betaald, maar betrekking hebben op 2010. Deze zijn in de resultatenrekening 2010 verantwoord bij de betreffende kostensoort. Per eind mei 2011 zijn alle posten afgehandeld behoudens de volgende bedragen:

Tabel 32 Nog te betalen bedragen

Nog te betalen bedragen	Saldo
Accountantskosten 2010	13.000,00
STN, HH 2009	412.009,64
Provincie Zeeland, afrekening Wmo-project (medewerkster)	1.929,40
Totaal	€ 426.939,04

Vooruit ontvangen bedragen

Deze post bevat ontvangen (rijks-)bijdragen, waarvan de bestemming door de verstrekkers is vastgelegd. Het saldo van deze post is als volgt opgebouwd:

Tabel 33 Vooruit ontvangen bedragen

Vooruit ontvangen inzake:	2010	2009
WEB	141.699,82	141.699,82
Preventiebeleid	178.877,83	169.378,62
Gezondheidsbeleid	24.547,00	14.461,00
Provinciale kosten Regiotaxi	0,00	69.373,61
Pilot openbaar vervoer avonduren	84.213,90	89.699,00
Investing in pilot openbaar vervoer	1.052,00	1.052,00
Bijdrage CJG's	0,00	17.736,67
Totaal	€ 430.390,55	€ 503.400,72

WEB

Het saldo van de vooruit ontvangen WEB-gelden is in 2009 niet gemuteerd.

Met ingang van 2009 zijn de WEB-middelen samengevoegd met de middelen WI en werkdeel WWB (Wet Werk en Bijstand) in het Participatiefonds. Vanaf 2010 is een bezuiniging op het educatiedeel van het Participatiebudget van kracht. In 2011 worden de vooruit ontvangen WEB-gelden als incidenteel subsidie ingezet bij het ROC.

Preventiebeleid

De ontvangen bijdrage voor preventiebeleid middelengebruik werd in 2010 niet geheel besteed. Het positief exploitatieresultaat van € 10.886,21 is aan de vooruit ontvangen middelen preventiebeleid toegevoegd. Met ingang van 2010 neemt ook de gemeente Schouwen-Duiveland deel. Vanwege dit feit is besloten de gelden per gemeente te labelen. Het saldo muteerde als volgt:

Tabel 34 Vooruit ontvangen preventiebeleid

Vooruit ontvangen Preventiebeleid	2010	2009
Beginsaldo	169.378,62	150.550,50
Toevoeging resultaat	10.886,21	18.828,12
Onttrekking uit saldodeel Reimerswaal	-1.387,00	
Saldo per 31 december	€ 178.877,83	€ 169.378,62

Het saldo is als volgt over de gemeenten verdeeld:

Verdeling over de gemeenten	Eindsaldo	Beginsaldo
Algemeen (voor projecten Jeugd en Alcohol)	10.886,21	
Borsele	30.443,97	30.443,97
Goes	49.267,25	49.267,25
Kapelle	16.702,97	16.702,97
Noord-Beveland	9.960,21	9.960,21
Reimerswaal	27.452,96	28.839,96
Schouwen-Duiveland	0,00	0,00
Tholen	34.164,26	34.164,26
Totaal	€ 178.877,83	€ 169.378,62

Gezondheidsbeleid

De niet bestede middelen voor psychische en psychosociale problematiek zijn als vooruit ontvangen Gezondheidsbeleid opgenomen op de balans. De bijdrage werd ontvangen van alle zeven Oosterschelde gemeenten.

Tabel 35 Vooruit ontvangen gezondheidsbeleid

Vooruit ontvangen Gezondheidsbeleid	2010	2009
Beginsaldo	14.461,00	0,00
Toevoeging resultaat	10.086,00	14.461,00
Saldo per 31 december	€ 24.547,00	€ 14.461,00

Provinciale kosten Regiotaxi

Dit betreft het teveel bevoorschotte bedrag door Provincie Zeeland voor de Regiotaxi. Begin 2010 werd met Provincie Zeeland afgerekend en werd het niet bestede bedrag terugbetaald.

Tabel 36 Vooruit ontvangen regiotaxi

Vooruit ontvangen Provinciale kosten Regio-taxi	2010	2009
Beginsaldo	69.373,61	70.942,26
Afboeken naar exploitatie voor kosten		-1.568,65
Terugbetaling na definitieve vaststelling door provincie	-69.373,61	
Saldo per 31 december	€ 0,00	€ 69.373,61

Pilot openbaar vervoer in de avonduren

Vanaf september 2009 wordt voor Provincie Zeeland een pilot uitgevoerd waarbij het openbaar vervoer in de avonduren wordt gecombineerd met het Wmo vervoer. Het van Provincie Zeeland ontvangen voorschot voor de pilot is als vooruit ontvangen opgenomen op de balans. Het saldo muteerde als volgt:

Tabel 37 Vooruit ontvangen bijdrage pilot vervoer

Vooruit ontvangen bijdrage pilot vervoer	2010	2009
Beginsaldo	89.699,--	0,00
Ontvangen bijdrage Provincie Zeeland		89.699,00
Onttrekking voor kosten 2010	5.485,10	0,00
Saldo per 31 december	€ 84.213,90	€ 89.699,00

Investerings pilot openbaar vervoer

Provincie Zeeland betaalde mee aan de kosten van investeringen in verband met de pilot. Een deel van het bedrag werd nog niet besteed. Het saldo is in 2010 niet gemuteerd:

Tabel 38 Investerings pilot openbaar vervoer

Investerings pilot openbaar vervoer	2010	2009
Beginsaldo	1.052,00	0,00
Bijdrage Provincie Zeeland		6.900,00
Onttrekking voor kosten		-5.848,00
Saldo per 31 december	€ 1.052,00	€ 1.052,00

Bijdrage Centra Jeugd en Gezin

Van Provincie Zeeland werd een bijdrage aan de kosten van het opzetten van Centra voor Jeugd en Gezin ontvangen. De centra moeten begin 2011 operationeel zijn. Het resterend voorschot werd in 2010 geheel besteed. Het saldo muteerde als volgt:

Tabel 39 Bijdrage CJG's

Bijdrage CJG's	2010	2009
Beginsaldo	17.736,67	0,00
Voorschot Provinciaal subsidie		43.000,00
Onttrekking voor kosten	-17.736,77	-25.263,33
Saldo per 31 december	€ 0,00	€ 17.736,67

6 Rekening courant verhouding CZW Bureau

Het SWVO beheert aparte bankrekeningen voor het CZW Bureau. De tegoeden hierop staan op naam van het SWVO, maar zijn een vordering van het CZW Bureau op het SWVO.

2.3 Totaaloverzicht programma's

Lasten	Oorspronkelijke begroting 2010	Begroting 2010	Realisatie 2010	Realisatie 2009
Programma 1 Secretariaat	856.541	896.391	895.931	858.000
Programma 2 AMW	1.820.626	1.734.837	1.738.688	1.702.000
Programma 3 Educatie	1.499.967	1.499.967	1.564.195	1.993.986
Programma 4 Wmo	19.326.034	21.601.067	21.661.286	19.558.706
Programma 5 Gezondheidsbeleid	427.631	513.636	382.213	286.012
Programma 6 Overige projecten	1.338.556	8.491.585	9.750.246	2.865.279
Totaal lasten	25.269.355	34.737.483	35.992.559	27.263.982
Baten				
Programma 1 Secretariaat	826.041	865.891	905.245	847.983
Programma 2 AMW	1.820.626	1.734.837	1.738.688	1.689.664
Programma 3 Educatie	1.499.967	1.499.967	1.569.171	2.044.453
Programma 4 Wmo	19.326.034	21.601.067	21.661.286	19.558.706
Programma 5 Gezondheidsbeleid	427.631	513.636	382.213	276.423
Programma 6 Overige projecten	1.338.556	8.487.317	9.745.978	2.861.011
Totaal baten	25.238.855	34.702.715	36.002.581	27.278.240
Saldo voor bestemming	-30.500	-34.768	10.022	14.258
Toevoeging/onttrekking reserves	30.500	34.768	41.300	9.403
Saldo programma na bestemming	0	0	51.322	23.661

2.4 Programmarekening Secretariaat

LASTEN	Oorspronkelijke begroting 2010	Begroting 2010	Realisatie 2010	Realisatie 2009
Personele kosten	665.791	675.791	655.385	627.243
Huisvestingskosten	79.300	79.300	81.931	79.190
Organisatiekosten	64.450	94.300	82.150	72.078
Automatiseringskosten	<u>47.000</u>	<u>47.000</u>	<u>76.465</u>	<u>79.489</u>
Totaal lasten	856.541	896.391	895.931	858.000
BATEN				
Bijdragen gemeenten voor secretariaat	528.385	528.385	528.385	517.263
Vergoeding secretariaatskosten	158.207	226.207	243.395	176.505
Rentebaten en overige inkomsten	<u>139.449</u>	<u>111.299</u>	<u>133.465</u>	<u>154.215</u>
Totaal baten	826.041	865.891	905.245	847.983
Saldo programma voor bestemming	-30.500	-30.500	9.314	-10.017
Toevoeging/onttrekking aan reserves	30.500	30.500	40.608	33.678
Saldo programma na bestemming	0	0	49.922	23.661

Toelichting op de posten

1. Personele kosten

De totale personele lasten zijn als volgt uitgesplitst:

Tabel 40 Personele kosten secretariaat

Personele kosten	Begroting	Realisatie
Totale salarislasten	973.881	931.908
Door te belasten aan CZW	<u>-324.090</u>	<u>-300.052</u>
Salarislasten secretariaat	649.791	631.856
Kosten inhuur ziekte- en re-integratie begeleiding	1.000	2.822
Kosten salarisadministratie	10.000	9.348
Werving en selectie	500	30
Secundaire arbeidsvoorwaarden personeel	2.500	1.619
Reis- en verblijfkosten	6.000	3.756
Deskundigheidsbevordering/opleidingsplan	6.000	5.954
Totaal personele kosten	675.791	655.385

Salariskosten

De totale salariskosten zijn inclusief de kosten van het cafetariamodel. De kosten zijn lager dan begroot vanwege het niet doorgaan van de geraamde salarisstijging.

Kosten inhuur ziekte- en re-integratiebegeleiding

De kosten zijn hoger omdat medewerkers in 2010 langdurig ziek waren. De begeleiding van het ziekteproces wordt extra ingekocht.

Werving en selectie

De kosten bestaan o.a. uit de vergoeding voor de aansluiting bij Zeeland Werkt. Er waren geen sollicitatieprocedures.

Reis- en verblijfkosten

De reiskosten zijn inclusief de reiskosten van de provinciaal medewerker Wmo.

2. Huisvestingskosten

De huisvestingslasten zijn als volgt uit te splitsen:

Tabel 41 Huisvestingskosten secretariaat

Huisvestingskosten	Begroting	Realisatie
Huur en energie	63.000	66.255
Schoonmaakkosten	4.500	3.561
Verzekeringen en overige lasten	1.700	1.779
Onderhoud inventaris en gebouw	600	734
Afschrijvingslasten	6.500	7.218
Aanschaf inventaris (niet activeren)	3.000	2.384
Totaal huisvestingskosten	79.300	81.931

Aanschaf inventaris

In deze post zijn de aanschaffingen opgenomen die niet worden geactiveerd omdat het aanschafbedrag onder het limietbedrag valt. Het betreft o.a. de aanschaf van schilderijen bij de Kunstuitleen, een bureaustoel en de aanleg van een intercom naar de parkeergarage. Investeringskosten boven het limietbedrag zijn als activa opgenomen op de balans.

Afschrijvingslasten

De afschrijvingslasten worden gedekt uit de reserve Afschrijvingen.

3. Organisatiekosten

De organisatiekosten zijn als volgt uit te splitsen:

Tabel 42 Organisatiekosten secretariaat

Organisatiekosten	Begroting	Realisatie
Fotokopieën	3.000	3.525
Kantoorartikelen	4.000	1.824
Abonnementen	2.500	1.972
Portokosten	1.000	1.027
Telefoonkosten	3.350	3.030
Advies en -controlekosten	52.350	43.283
Kosten Smartwheels	25.000	24.398
Bankkosten	500	504
Vergaderkosten	1.500	1.823
Deelname Zeeuwse ombudsman	100	0
Onvoorzien/attenties	1.000	763
Totaal organisatiekosten	94.300	82.150

Advies en controlekosten

De advies- en controlekosten bestaan uit de volgende kosten:

Tabel 43 Advies en controlekosten

Advies en –controlekosten	Realisatie
Advies Deloitte m.b.t. BTW en Wmo-vervoer	488
Advies Conclusion advisering AMW begroting	22.275
Advies Deloitte m.b.t. faillissement STN	512
Olie&De Jonge, advies derdenbeslag	210
Raming kosten Deloitte controle jaarrekening 2010	20.000
Deloitte, teveel geraamde kosten controle jaarrekening 2009	-1.300
Totaal organisatiekosten	43.283

Kosten Smartwheels

In verband met de administratie van de ritten voor leerlingenvervoer werd een contract afgesloten met Forseti voor het programma Smartwheels.

Vergaderkosten

De post vergaderkosten bevat ook vergaderkosten van het Wmo-project. Deze worden bestreden uit de bijdrage van Provincie Zeeland voor het project.

4. Automatiseringskosten

De automatiseringskosten zijn als volgt uit te splitsen:

Tabel 44 Automatisering

Automatiseringskosten	Begroting	Realisatie
Onderhoud en beheer automatisering	12.000	42.498
Afschrijvingslasten automatisering	25.000	33.862
Aanschaf en vervanging	10.000	105
Totaal automatiseringskosten	47.000	76.465

Onderhoud en beheer automatisering

De post onderhoud en beheer automatisering bestaat uit de volgende kosten:

Tabel 45 Onderhoud en beheer automatisering

Onderhoud en beheer automatisering	Realisatie
Onderhoudscontracten software en systeembeheer	6.828
Kosten internetverbinding	245
Beheer maatwerk software	35.425
Totaal	42.498

Afschrijvingslasten

De afschrijvingslasten worden gedekt uit de reserve Afschrijvingen.

Aanschaf automatisering

In deze post zijn de aanschaffingen opgenomen die niet worden geactiveerd omdat het aanschafbedrag onder het limietbedrag valt. Het betreft o.a. extra geheugenchips.

5. Bijdragen gemeenten

De bijdrage van gemeenten is als volgt uit te splitsen:

Tabel 46 Bijdrage gemeenten

Bijdrage gemeenten	
Borsele	74.668
Goes	121.734
Kapelle	40.644
Noord-Beveland	24.293
Reimerswaal	70.684
Schouwen-Duiveland	112.368
Tholen	83.994
Totaal	528.385

6 Vergoedingen secretariaatskosten

De vergoedingen voor secretariaatskosten vanuit diverse projecten is als volgt uit te splitsen:

Tabel 47 Vergoeding secretariaatskosten

Vergoeding secretariaatskosten vanuit	begroot	realisatie	2009
GGD project Integratie JGZ 0-19 jarigen	PM	15.236	18.218
Provincie Zeeland Wmo-project	70.707	69.659	67.454
Toerekening vergoeding voor werkzaamheden voor CZW Bureau	65.000	68.000	65.000
Gemeente Veere, administratie HH	20.000	20.000	20.000
Gemeente Vlissingen, administratie HH	58.000	58.000	
Woon(her)kansen	2.500	2.500	2.500
Provincie, bijdrage eenmalige kosten pilot openbaar vervoer in avonduren			6.900
Afboeken van boekwaarden automatisering i.v.m. Provinciale bijdrage eenmalige kosten pilot openbaar vervoer			- 5.848
Toevoeging restant Provinciale bijdrage aan Vooruit ontvangen investeringen Pilot			<u>- 1.052</u>
			0
Provincie, bijdrage administratie pilot openbaar vervoer	10.000	10.000	3.333
Totaal	226.207	243.395	176.505

7 Rentebaten en overige baten

Rentebaten

In 2010 werd een totaalbedrag van € 132.233,95 aan rente ontvangen. Dit bedrag is wat lager dan in 2009, omdat de rentevergoeding op deposito's lager was. De overige baten van € 1.231,10 bestaan uit een correctie van de verrekening met het CZW Bureau over 2009 en afrondingen.

Toevoeging/ onttrekking reserves

Per saldo werd voor een bedrag van € 33.677,76 uit reserves geput. Dit bedrag is als volgt opgebouwd:

Tabel 48 Toevoegingen en onttrekking reserves secretariaat

Toevoegingen en onttrekking aan reserves	realisatie
Toevoeging aan reserve Ziektevervangning	-472
Onttrekking aan reserve Afschrijvingen	41.080
Totaal	40.608

Toevoeging Reserve ziektevervangning

Van de renteopbrengst is een bedrag van € 472,41 toegerekend aan de Reserve ziektevervangning. Bij de berekening hiervan werd uitgegaan van een gemiddeld depositopercentage van 1,6% (2009: 2%).

Verdeling kosten secretariaat over de verschillende programma's

De verdeling werd aangepast aan de werkelijke tijdschrijfgegevens 2010.

2.5 Programmarekening AMW

Lasten	Oorspronkelijke begroting 2010	Begroting 2010	Realisatie 2010	Realisatie 2009
SMWO subsidie AMW	1.810.058	1.724.269	1.724.269	1.674.053
SMWO eenmalig subsidie VET-teams				12.336
Doorbelaste kosten secretariaat	<u>10.568</u>	<u>10.568</u>	<u>14.419</u>	<u>15.611</u>
Totaal lasten	1.820.626	1.734.837	1.738.688	1.702.000
Baten				
Bijdragen gemeenten:				
Borsele	407.060	387.767	387.767	377.469
Goes	663.646	632.192	632.192	615.709
Kapelle	221.576	211.074	211.074	201.913
Noord-Beveland	132.437	126.160	126.160	122.187
Reimerswaal	385.339	367.076	367.076	356.775
Bijdragen gemeenten aan secretariaat	10.568	10.568	14.419	15.611
Totaal baten	1.820.626	1.734.837	1.738.688	1.689.664
Saldo programma voor bestemming	0	0	0	-12.336
Toevoeging/onttrekking aan reserves	0	0	0	12.336
Saldo programma na bestemming	0	0	0	0

Het subsidie AMW voor 2010 werd bij de oorspronkelijke begroting vastgesteld op € 1.810.058,--.
Gedurende 2010 werd een traject gelopen om te komen tot een productenbegroting. Dit resulteerde in een lager subsidie bedrag.

2.6 Programmarekening Educatie

Lasten	Oorspronkelijke begroting 2010	Begroting 2010	Realisatie 2010	Realisatie 2009
ROC Subsidie Educatie	1.284.645	1.284.645	1.284.645	1.719.077
ROC Subsidie Cultuureducatie	155.001	155.001	155.001	151.664
ROC projectsubsidie cultuureducatie	PM	PM	23.791	34.224
ROC, definitieve vaststelling subsidie cultuureducatie			<u>17.425</u>	<u>10.275</u>
Kosten advisering KplusV			196.217	196.163
Subsidie Jeugd Theater School Zeeland (JTSZ)	16.650	16.650	20.850	16.300
Advieskosten	1.400	1.400	0	0
Doorbelaste kosten secretariaat	<u>42.271</u>	<u>42.271</u>	<u>62.483</u>	<u>62.446</u>
Totaal lasten	1.499.967	1.499.967	1.564.195	1.993.986
Baten				
Bijdrage gemeenten voor educatie	1.284.645	1.284.645	1.284.645	1.719.077
Bijdragen gemeenten	173.051	173.051	173.051	169.364
Bijdragen gemeenten voorziening frictiekosten KV	0	0	0	35.000
ROC, definitieve vaststelling subsidie cultuureducatie			22.639	24.342
Bijdrage Provincie Zeeland project cultuureducatie	PM	PM	23.791	34.224
Provincie Zeeland, definitieve vaststelling subsidie 2007-2009			2.562	
Bijdragen gemeenten aan secretariaat	<u>42.271</u>	<u>42.271</u>	<u>62.483</u>	<u>62.446</u>
Totaal baten	1.499.967	1.499.967	1.569.171	2.044.453
Saldo programma voor bestemming	0	0	4.976	50.467
Toevoeging/onttrekking aan reserves	0	0	-3.576	-50.467
Saldo programma na bestemming	0	0	1.400	0

Educatiegelden

Vanaf 2009 werd het Participatiefonds ingevoerd. De bijdrage voor educatie wordt sindsdien via de gemeenten ontvangen. Het ontvangen bedrag werd in zijn geheel ingezet bij het ROC Zeeland.

Cultuureducatie

Van Provincie Zeeland werd een projectsubsidie ontvangen voor cultuureducatie. Een deel hiervan is bestemd voor de kosten van het adviesbureau KplusV. Een ander deel werd ingezet als subsidie bij het ROC. In de jaarrekening is het ontvangen voorschot opgenomen als bijdrage voor 2010. De subsidietoekenning voor de periode augustus 2007 tot en met juli 2009 en de periode augustus tot en met december 2009 werden door Provincie Zeeland definitief vastgesteld. Per saldo resulteerde dit in een nabetaling van € 2.562,-.

JTSZ

Het subsidie voor de Jeugd Theater School Zeeland werd opgehoogd.

Toevoeging aan reserves

Per saldo werd voor een bedrag van € 3.576,- aan de reserve cultuureducatie toegevoegd. Dit bedrag is als volgt opgebouwd:

Tabel 49 Toevoegingen en onttrekking reserves educatie

Toevoegingen en onttrekking aan reserve cultuureducatie	realisatie
Onttrekking voor kosten KpusV	-17.425
Toevoeging i.v.m. vaststelling subsidie ROC 2009	22.639
Toevoeging i.v.m. definitief subsidie provincie 2007-2009	2.562
Onttrekking voor JTSZ	-4.200
Totaal	3.576

2.7 Programmarekening Wmo

<i>Lasten</i>	<i>Oorspronkelijke begroting 2010</i>	<i>Begroting 2010</i>	<i>Realisatie 2010</i>	<i>Realisatie 2009</i>
Kosten Indiceringen	348.328	348.328	355.942	366.999
Kosten Hulpmiddelen vervoer	2.884.652	2.495.792	2.910.633	2.306.787
Kosten CVV	2.369.566	2.596.718	2.499.626	2.322.848
Kosten Trapliften	400.960	400.960	342.311	372.828
Advieskosten	2.900	2.900	4.103	34.717
Inkoop Hulp bij de Huishouding	13.108.274	15.545.015	15.212.573	13.842.299
Terug te betalen voorschot aan gemeenten	0	0	47.717	
Doorbelaste kosten secretariaat	<u>211.354</u>	<u>211.354</u>	<u>288.382</u>	<u>312.228</u>
Totaal lasten	19.326.034	21.601.067	21.661.286	19.558.706
Baten				
Bijdragen gemeenten	18.753.069	20.944.056	20.978.941	18.356.908
Te ontvangen extra bijdragen gemeenten				531.392
Bijdrage Provincie Zeeland CVV	361.611	445.657	393.963	358.178
Eigen bijdragen cliënten	211.354	211.354	288.382	312.228
Bijdragen gemeenten aan secretariaat				
Totaal baten	19.326.034	21.601.067	21.661.286	19.558.706
Saldo programma voor bestemming	0	0	0	0
Onttrekking aan reserve aanbestedingen	0	0	0	0
Saldo programma na bestemming	0	0	0	0

Indiceringen

De medisch-ergonomische adviezen worden in principe afgenomen van Argonaut Nederland, SCIO consult en SAP. Een aantal gemeenten laat ook indiceringen voor huishoudelijke hulp verrichten door deze aanbieders. De kosten daarvan zijn ook via het SWVO betaald. De kosten van indiceringen zijn als volgt over de gemeenten verdeeld:

Tabel 50 Verdeling kosten indiceringen per gemeente

Gemeente	Indiceringen
Borsele	49.349,35
Goes	61.017,48
Kapelle	12.310,30
Noord-Beveland	15.034,35
Reimerswaal	65.891,15
Schouwen-Duiveland	152.339,23
Tholen	0,00
Totaal	355.941,86

Hulpmiddelen

In 2006 werd de levering van hulpmiddelen opnieuw aanbesteed, hetgeen resulteerde in een nieuwe leverancier en lagere prijzen. In 2009 daalde de vraag naar hulpmiddelen. De begroting werd naar beneden bijgesteld maar de kosten bleven ook beneden deze bijgestelde raming. In 2010 deed zich in feite het omgekeerde voor. Nadat de begroting op basis van de cijfers over 2009 naar beneden was bijgesteld, stegen de kosten.

De post Verkopen omvat de terugkoop van rolstoelen door de leverancier die langer dan een half jaar in depot stonden en de verkoop van rolstoelen in verband met verhuizingen. Dit kan een verkoop zijn aan gemeenten buiten de regio of de verkoop van rolstoelen aan AWBZ-instellingen.

Hieronder wordt een uitsplitsing gegeven van de totale kosten van hulpmiddelen:

Tabel 51 Kosten hulpmiddelen

Kostenpost hulpmiddelen	Bedrag
Aankoopkosten	1.836.236,81
Kosten depotverstrekkingen	243.931,14
Onderhoudskosten	732.581,28
Kosten huren hulpmiddelen	107.920,50
Verkopen	-10.482,12
Onderhoud Holidaycars	445,20
Totaal	2.910.632,81

De verdeling van de kosten over de gemeenten is als volgt:

Tabel 52 Kosten hulpmiddelen per gemeente

Gemeente	Aankopen	Herverstrekkingskosten	Onderhoud	Huur	Verkopen	Overig	Subtotaal
Borsele	195.446,99	20.969,05	79.841,16	23.816,54	-2.203,40	48,52	317.918,86
Goes	577.390,21	72.035,81	199.040,49	23.187,96	-5.527,73	120,96	866.247,70
Kapelle	71.494,09	16.573,53	45.921,13	3.302,52	-82,87	27,91	137.236,31
Noord-Beveland	49.346,01	15.300,13	30.057,41	4.551,62	-123,45	18,27	99.149,99
Reimerswaal	196.110,16	34.819,04	90.061,63	10.088,21		54,73	331.133,77
Schouwen-Duiveland	426.142,35	56.051,49	175.875,37	23.838,73	-2.544,67	106,88	679.470,15
Tholen	320.307,00	28.182,09	111.784,09	19.134,92		67,93	479.476,03
Totaal	1.836.236,81	243.931,14	732.581,28	107.920,50	-10.482,12	445,20	2.910.632,81

In de tabel hieronder is weergegeven welke verrekeningen van boekwaarden hebben plaatsgevonden in verband met verstrekkingen van de ene gemeente naar de andere via het depot.

Tabel 53 Onderlinge verrekening hulpmiddelen

Gemeente	Subtotaal	Onderlinge verrekeningen		Bijdrage gemeenten
		<i>Betalen</i>	<i>Ontvangen</i>	
Borsele	317.918,86	9.364,27		327.283,13
Goes	866.247,70	20.510,78		886.758,48
Kapelle	137.236,31	13.047,74		150.284,05
Noord-Beveland	99.149,99		-4.479,30	94.670,69
Reimerswaal	331.133,77	16.440,66		347.574,43
Schouwen-Duiveland	679.470,15		-10.877,11	668.593,04
Tholen	479.476,03		-44.007,04	435.468,99
Totaal	2.910.632,81	59.363,45	-59.363,45	€ 2.910.632,81

Regiotaxi

In februari 2010 gaf de Belastingdienst te kennen dat de gemeenten voor het vervoer beschouwd kunnen worden als ondernemer. De gemeenten dragen BTW af over de ontvangen eigen bijdragen (de omzet) en mogen de betaalde BTW op de kosten in aftrek brengen.

De bijdrage van de gemeenten aan het SWVO via de kwartaalbevoorschotting was op dat moment al in gang gezet. Omdat de gemeenten de facturen van het SWVO betalen inclusief BTW, zijn de kosten hieronder weergegeven inclusief BTW, zoals dat ook voorgaande jaren gebeurde. Vanaf 2011 verloopt de betaling alleen via facturen.

Voor de uitvoering van het vervoer is een contract afgesloten met Connexxion BV. Naast deze kosten zijn er bijkomende kosten voor het drukken van folders. De totale vervoerskosten 2010 zijn als volgt opgebouwd:

Tabel 54 Vervoerskosten CVV

Kostenpost	Bedrag
Connexxion BV	2.506.221,45
Stiptheidskorting	-7.808,65
Drukkosten voorlichtingsmateriaal	1.213,11
Totale kosten Vervoer	€ 2.499.625,91

De kosten van het vervoer zijn als volgt over de gemeenten verdeeld:

Tabel 55 Vervoerskosten CVV per gemeente

Gemeente	Vervoerskosten	Stiptheidskorting	Overige kosten	Totaal
Borsele	336.363,11	-1.019,91	162,83	335.506,03
Goes	738.208,88	-2.228,95	357,36	736.337,29
Kapelle	96.345,32	-316,86	46,63	96.075,09
Noord-Beveland	112.254,82	-351,75	54,33	111.957,40
Reimerswaal	307.465,18	-980,64	148,81	306.633,35
Schouwen-Duiveland	546.535,88	-1.745,21	264,52	545.055,20
Tholen	369.048,26	-1.165,34	178,63	368.061,55
Totaal	2.506.221,45	-7.808,65	1.213,11	2.499.625,91

De eigen bijdragen van cliënten worden door Connexxion geïnd en via het SWVO doorbetaald aan de gemeenten. De eigen bijdragen zijn als volgt over de gemeenten en provincie verdeeld:

Tabel 56 Opbrengsten eigen bijdrage CVV vervoer

Gemeente	Opbrengst eigen bijdragen
Borsele	50.561,34
Goes	120.065,14
Kapelle	15.196,50
Noord-Beveland	17.270,41
Reimerswaal	48.011,43
Schouwen-Duiveland	86.181,84
Tholen	56.676,29
Totaal	393.962,95

De netto kosten zijn derhalve als volgt:

Tabel 57 Netto kosten vervoer

Gemeente	Totale kosten	Eigen bijdragen	Netto kosten
Borsele	335.506,03	50.561,34	284.944,69
Goes	736.337,29	120.065,14	616.272,15
Kapelle	96.075,09	15.196,50	80.878,59
Noord-Beveland	111.957,40	17.270,41	94.686,99
Reimerswaal	306.633,35	48.011,43	258.621,92
Schouwen-Duiveland	545.055,20	86.181,84	458.873,36
Tholen	368.061,55	56.676,29	311.385,26
Totaal	2.499.625,91	393.962,95	2.105.662,96

Trapliften

Deze post bevat de kosten van de afgesloten contracten voor het onderhoud van trapliftinstallaties bij Wmo-cliënten thuis. Ook zijn de kosten opgenomen van reparaties die buiten het contract vallen.

Vanaf juli 2005 wordt ook de aanschaf van trapliften via het SWVO geregeld.

De kosten van onderhoud en aanschaf trapliften zijn als volgt over de gemeenten verdeeld:

Tabel 58 Kosten aankoop en onderhoud trapliften

Gemeente	Aankoop	Onderhoud	Totaal trapliften
Borsele	19.140,50	9.845,47	28.985,97
Goes	82.678,22	32.220,65	114.898,87
Kapelle	3.096,38	7.378,51	10.474,89
Noord-Beveland	14.773,85	7.327,46	22.101,31
Reimerswaal	16.592,60	18.676,28	35.268,88
Schouwen-Duiveland	57.218,55	27.548,17	84.766,72
Tholen	41.721,72	4.092,86	45.814,58
Totaal	235.221,82	107.089,40	342.311,22

Advieskosten

Deze post bevat de volgende kosten:

Tabel 59 Advieskosten Wmo

Advies kosten	
Stimulansz, abonnement Wmo	2.600,00
SCIO, kosten werkconferentie/cursus De Kanteling	1.502,80
Totaal	4.102,80

In 2010 vonden opnieuw activiteiten rondom De Kanteling plaats. Afsproken werd dat de kosten bij de jaarrekening met de gemeenten worden verrekend, naar rato van het aantal deelnemers. De post advieskosten is als volgt over de gemeenten te verdelen:

Tabel 60 Verdeling Advies en controlekosten

Gemeente	Advieskosten	De Kanteling	Totaal
Borsele	367,82	346,80	714,62
Goes	593,79	462,40	1.056,19
Kapelle	200,25		200,25
Noord-Beveland	121,08	115,60	236,68
Reimerswaal	350,44		350,44
Schouwen-Duiveland	554,07	462,40	1.016,47
Tholen	412,55	115,60	528,15
Totaal	2.600,00	1502,80	4.102,80

Inkoop Hulp bij de Huishouding

Vanaf 2007 zijn de gemeenten verantwoordelijk voor de hulp bij de huishouding. Het SWVO voert de back-office taken uit en verricht de betalingen. Vanaf januari 2009 is een nieuw contract met de zorgaanbieders ingegaan. De prijzen werden aangepast. Vanaf september 2009 werden nieuwe afspraken gemaakt rondom de PGB's. De kosten hiervan worden ook via het SWVO met de zorgaanbieders verrekend. De kosten van HH zijn als volgt over de gemeenten verdeeld:

Tabel 61 Kostenverdeling HH per gemeente

Gemeente	Productiecijfers HH	Kosten folders	Boeteclausule	Totaal
Borsele	1.705.878,78	144,66	-110,30	1.705.913,14
Goes	4.363.481,87	370,02	-282,14	4.363.569,75
Kapelle	1.148.421,65	97,38	-74,26	1.148.444,77
Noord-Beveland	611.314,62	51,84	-39,53	611.326,93
Reimerswaal	1.684.049,69	142,81	-108,89	1.684.083,61
Schouwen-Duiveland	3.226.981,55	273,65	-208,66	3.227.046,54
Tholen	<u>2.472.138,47</u>	<u>209,64</u>	<u>-159,85</u>	<u>2.472.188,26</u>
Totaal	15.212.266,63	1.290,00	-983,63	15.212.573,00

Een totaal overzicht van alle Wmo-kosten per gemeente is in de bijlage opgenomen.

Gemeentelijke bijdragen

Als bijdragen van de gemeenten zijn de bijdragen opgenomen zoals werkelijk bevoorschot in 2010. De bevoorschotting werd in 2010 aangepast aan de begrotingswijzigingen. De gemeenten die meer kosten voor de Regiotaxi hebben dan begroot, hebben bijbetaald via facturen. Deze betaalde facturen zijn ook aangemerkt als deel van de bevoorschotting.

Tabel 62 Bevoorschotting WVG

Gemeente	Voorschotten 2010
Borsele	2.383.676
Goes	5.902.497
Kapelle	1.472.588
Noord-Beveland	876.082
Reimerswaal	2.464.482
Schouwen-Duiveland	4.578.485
Tholen	3.301.132
Totaal	20.978.941,33

Per saldo is er door de gemeenten een bedrag van €47.716,68 te veel betaald. Hieronder wordt weergegeven hoe het te verrekenen bedrag is opgebouwd:

Tabel 63 Samenstelling terug te ontvangen bedragen Wmo

Gemeente	Netto kosten	Ontvangen voorschot	Te betalen/ te ontvangen
Borsele	2.397.190,90	2.383.676	13.515,03
Goes	6.043.572,92	5.902.497	141.075,92
Kapelle	1.402.592,85	1.472.588	-69.995,15
Noord-Beveland	838.056,95	876.082	-38.025,05
Reimerswaal	2.391.790,43	2.464.482	-72.691,57
Schouwen-Duiveland	4.592.635,36	4.578.485	14.150,52
Tholen	3.265.385,24	3.301.132	-35.746,38
Totaal	20.931.224,65	20.978.941,33	-47.716,68

2.8 Programmarekening Gezondheidsbeleid

Lasten	Oorspronkelijke begroting 2010	Begroting 2010	Realisatie 2010	Realisatie 2009
Subsidie Sociaal pension	13.334	13.334	13.334	12.908
Kosten Woon Kansen Plan	213.950	204.320	204.320	198.062
Kosten regionaal preventiebeleid middelengebruik	41.832	53.131	42.245	23.004
Kosten psychische en psychosociale problematiek	0	84.336	74.250	84.336
Toevoeging Vooruitontvangen Gezondheidsbeleid				<u>14.461</u>
Totaal				98.797
Doorbelaste kosten secretariaat	158.515	158.515	48.064	52.038
Totaal lasten	427.631	513.636	382.213	384.809
Baten				
Bijdragen gemeenten Sociaal Pension	13.334	13.334	13.334	12.908
Bijdragen woonkansenplan:				
Bijdrage gemeenten	71.975	66.203	66.202	53.485
Bijdragen woningbouwcorporaties	71.975	66.203	66.203	63.074
Bijdrage uit doeluitkering MO	<u>70.000</u>	<u>71.915</u>	<u>71.915</u>	<u>71.915</u>
Extra bijdrage woningbouwcorporaties	213.950	204.320	204.320	188.473
Totaal woonkansen				
Bijdragen regionaal preventiebeleid middelengebruik	41.832	53.131	53.131	41.832
Toevoeging vooruit ontvangen preventiebeleid			<u>-10.886</u>	<u>-18.828</u>
Totaal preventiebeleid			42.245	23.004
Bijdrage gemeenten psychische en psychosociale problematiek	0	84.336	84.336	84.336
Toevoeging aan Vooruit ontvangen Gezondheidsbeleid			-10.086	
Vaststelling definitief subsidie			<u>0</u>	<u>14.461</u>
Totaal psychische en psychosociale problematiek	0	84.336	74.250	98.797
Bijdragen gemeenten aan secretariaat	158.515	158.515	48.064	52.038
Totaal baten	427.631	513.636	382.213	375.220
Saldo programma voor bestemming	0	0	0	-9.589
Onttrekking aan gemeentelijke reserve woonkansen	0	0	0	9.589
Saldo programma na bestemming	0	0	0	0

Sociaal Pension

In oktober 2005 werd het sociaal pension geopend. De begrote bijdrage vanuit het SWVO werd overgemaakt aan Emergis.

Woon(her)kansen

De kosten van de uitvoeringsfase bedroegen in 2010 in totaal € 204.320,-- en zijn als volgt uit te splitsen:

Tabel 64 Kosten woon(her)kansen

Kosten woon(her)kansen	2010	2009
Subsidie SMWO	173.980	168.585
Subsidie Emergis	27.840	26.977
SWVO, doorbelaste kosten secretariaat	2.500	2.500
Totaal	€ 204.320	€ 198.062

Preventiebeleid middelengebruik

De kosten bestaan voor € 16.975,-- uit de coördinatie van het preventiebeleid door GGD Zeeland en voor € 25.269,79 uit de kosten van activiteiten in het kader van preventie van alcoholgebruik waaronder een expertmeeting alcohol en jeugd. Het niet bestede deel van de beschikbare gelden is als vooruit ontvangen op de balans opgenomen.

Psychische en psychosociale problematiek

De collectieve preventie GGZ werd van het programma Overige projecten verplaatst naar het programma Gezondheidsbeleid en verbreed naar Psychische en psychosociale problematiek. Het beschikbare budget werd niet geheel besteed. Het niet bestede bedrag wordt als Vooruit ontvangen Gezondheidsbeleid op de balans opgenomen.

2.9 Programmarekening Overige projecten

	<i>Oorspronkelijke begroting 2010</i>	<i>Begroting 2010</i>	<i>Realisatie 2010</i>	<i>Realisatie 2009</i>
Lasten				
Subsidie Kunstuitleen	20.934	25.202	25.202	24.700
Kosten jeugdbeleid	PM	PM	169.426	25.263
Kosten provinciaal Wmo-project	70.707	70.707	69.659	67.454
Kosten project Xinvis				110.714
Kosten project collectieve preventie GGZ	84.366	0		
Kosten leerlingenvervoer	1.056.902	1.056.902	1.069.289	982.633
Huishoudelijke Hulp Veere		1.420.000	1.608.629	1.452.758
Doorbelaste kosten secretariaat		<u>20.000</u>	<u>20.000</u>	<u>20.000</u>
Totaal HH Veere		1.440.000	1.628.629	1.472.758
Huishoudelijke Hulp Vlissingen		5.456.000	6.647.267	
Doorbelaste kosten secretariaat		<u>58.000</u>	<u>58.000</u>	
Totaal HH Vlissingen		5.514.000	6.705.267	
Pilot openbaar vervoer en Wmo in avonduren		269.097	5.485	1.569
Doorgelaste kosten secretariaat		<u>10.000</u>	<u>10.000</u>	<u>3.333</u>
Totaal pilot		279.097	15.485	4.902
Doorbelaste kosten overige projecten		105.677	67.289	78.057
Totaal lasten	1.338.556	8.491.585	9.750.246	2.865.279
Baten				
Bijdrage gemeenten Kunstuitleen	20.934	20.934	20.934	20.432
Provincie Zeeland, bijdrage CJG's			107.000	43.000
Uit Vooruit ontvangen CJG's			17.737	-17.737
Nog te ontvangen bijdrage van Provincie			<u>44.689</u>	
Totaal	PM		169.426	25.263
Provincie Zeeland, bijdragen aan Wmo-project	70.707	70.707	69.659	87.454
Afboeken van te activeren boekwaarden				<u>-20.000</u>
Totaal				67.454
Provincie Zeeland, afrek. subsidie project Xinvis				48.381
Uit vooruit ontvangen Xinvis				<u>62.333</u>
				110.714
Bijdragen project collectieve preventie GGZ	84.366	0		
Bijdragen gemeenten leerlingenvervoer	1.056.902	1.056.902	1.069.289	982.633

	<i>Oorspronkelijke begroting 2010</i>	<i>Begroting 2010</i>	<i>Realisatie 2010</i>	<i>Realisatie 2009</i>
Veere, bijdrage voor HH		1.440.000	1.628.629	1.472.758
Vlissingen, bijdrage voor HH		5.514.000	6.705.267	
Provincie, bijdrage pilot vervoer		279.097	15.485	4.902
Bijdragen gemeenten aan secretariaat	105.677	105.677	67.289	78.057
Totaal baten	1.338.556	8.487.317	9.745.978	2.861.011
Saldo programma voor bestemming	0	-4.268	-4.268	-4.268
Onttrekking reserve Exploitatieresultaten		4.268	4.268	4.268
Saldo programma na bestemming	0	0	0	0

Kunstuitleen

Bij de vaststelling van de regionale paragraaf werd een subsidie toegezegd van € 20.934,--. Dit bedrag werd later opgehoogd naar € 25.202,--. De ophoging werd ten laste van het positief saldo 2009 gebracht.

Kosten Jeugdbeleid

De gemeenten werken samen om te komen tot de oprichting van Centra voor Jeugd en Gezin. De opgevoerde kosten betreffen de inhuur van derden. Van Provincie Zeeland wordt hiervoor subsidie ontvangen. In 2011 zal het proces moeten worden afgerond en zal met Provincie Zeeland worden afgerekend.

Provinciaal Wmo project

Zeeuws breed is een beleidsmedewerker aangesteld om de invoering van de Wmo te begeleiden. De medewerker werkt onder verantwoordelijkheid van het College Zorg en Welzijn (CZW), maar is ondergebracht bij het SWVO. Het project liep vanaf 1 september 2005 en is verlengd tot 31 december 2011. De opgevoerde kosten bestaan uit doorbelaste secretariaatskosten zoals salarislasten, vergader- en bureaustkosten.

Leerlingenvervoer

Het contract voor het leerlingenvervoer wordt vanaf september 2007 via het SWVO geregeld. Er nemen vier gemeenten aan deel, de overige gemeenten regelen het leerlingenvervoer zelf.

De kosten van het leerlingenvervoer betreffen de kosten van de uitgevoerde ritten en bedroegen € 982.633,12. De secretariaatskosten zijn verantwoord binnen het werkprogramma secretariaat. De kosten zijn als volgt over de deelnemende gemeenten verdeeld:

Tabel 65 Kosten leerlingenvervoer per gemeente

<i>Leerlingenvervoer</i>	<i>Kosten vervoer</i>	<i>Bevoorschot</i>	<i>Verrekenen</i>
Borsele			
Goes	306.788,15	282.763,00	24.025,15
Kapelle	127.331,32	136.142,00	-8.810,68
Noord-Beveland	162.884,55	167.635,00	-4.750,45
Reimerswaal			
Schouwen-Duiveland	472.285,17	470.362,00	1.923,17
Tholen			
TOTAAL	1.069.289,19	1.056.902,00	12.387,19

Huishoudelijke Hulp Veere en Vlissingen

Voor de gemeenten Veere en Vlissingen wordt de administratie van de HH gevoerd. Ook worden de facturen van de zorgaanbieders betaald en worden de kosten verrekend. Daarnaast betalen deze gemeenten een vergoeding voor de uitvoeringskosten.

Pilot openbaar vervoer in de avonduren

Vanaf september wordt voor Provincie Zeeland een pilot uitgevoerd waar tijdens de avonduren het openbaar vervoer wordt gecombineerd met Wmo-vervoer. De totale kosten zijn weergegeven. De kosten blijven ver achter bij de ramingen.

2.10 Overzicht incidentele baten en lasten

In onderstaand overzicht is aangegeven welke baten en lasten uit de jaarrekening incidenteel zijn. Incidenteel zijn de baten en lasten die minder dan 3 jaar in de jaarrekening zullen voorkomen.

Niet in alle gevallen is te voorzien of een bepaald project/ activiteit incidenteel zal blijken te zijn. Zo was bijvoorbeeld de bijdrage van GGD Zeeland voor het project JGZ 0-19 jarigen gepland als zijnde incidenteel. Inmiddels duurt het project door diverse verlengingen al meer dan drie jaar en is dus niet meer incidenteel te noemen.

De ondersteuning van het CZW Bureau is voorlopig afgesproken voor een periode van twee jaar, namelijk van 1 januari 2009 tot en met 31 december 2010. Deze activiteit is dus nog wel aan te merken als incidenteel.

Tabel 66 Overzicht incidentele baten en lasten

Overzicht incidentele baten en lasten 2010		2010		2009	
Programma	Activiteit	Lasten	Baten	Lasten	Baten
Programma 1 Secretariaat	Salarislasten projecten	6.659		6.054	
	Advieskosten (advies AMW, juridisch advies BTW en STN)	23.484		13.391	
	CZW bureau, doorbelaste kosten ondersteuning		68.000		65.000
	Veere, vergoeding administratie HH		20.000		20.000
	Vlissingen, vergoeding administratie HH		58.000		
	Provincie Zeeland, bijdrage administratie pilot vervoer		10.000		3.333
	Provincie Zeeland, bijdrage eenmalige kosten pilot vervoer				6.900
	Incidentele baten				6.073
Programma 2 AMW	Subsidie VET-teams			12.336	12.336
Programma 3 Volwasseneneducatie	Kosten advisering KplusV	17.425		10.275	
	Cultuureducatie, projectsubsidie Provincie Zeeland	23.791	23.791	34.224	34.224
	Cultuureducatie, vaststelling subsidie 2007-2009		2.562		
	Cultuureducatie, definitief subsidie ROC		22.639		24.342
	Jeugd Theater School Zeeland, incidenteel subsidie	4.200			
Bijdrage gemeenten Frictiekosten KV				35.000	

Overzicht incidentele baten en lasten 2010		2010		2009	
Programma 4 Wmo					
Programma 5 Gezondheidsbeleid					
Programma 6 Overige projecten	Kunstuitleen, incidenteel subsidie	4.268			
	Jeugdbeleid, oprichting CJG's	169.426	169.426	25.263	43.000
	Kosten Xinvis			110.714	48.381
	Kosten HH Veere	1.628.629	1.628.629	1.452.758	1.452.758
	Kosten HH Vlissingen	6.705.267	6.705.267		
	Pilot openbaar vervoer in de avonduren	15.485	15.485	4.902	4.902
TOTAAL		8.598.634	8.723.799	10.745.125	10.831.457

2.11 Geconsolideerd overzicht per functiecode/ Verdelingsmatrix

	LASTEN	Functie code	Totaal 2010	Economische kostencategorieën					
				1.0 Salarissen/ soc.lasten	2.1 Rente	3.4 Goederen/ diensten	4.2.4 Overdrachten	6.0 Reserveringen	6.2.2 Kostenplaatsen
1.	ALGEMEEN MAATSCHAPPELIJK WERK	620	1.738.688				1.724.269		14.419
2.	VOLWASSENENEDUCATIE								
	Volwasseneneducatie	623	1.347.128			0	1.284.645		62.483
	V&O, KV, cultuur educatie	511	<u>217.067</u>			<u>17.425</u>	<u>199.642</u>		<u>0</u>
			1.564.195			17.425	1.484.287		62.483
3.	Wmo	652	6.448.713			6.112.615	47.717		288.382
		622	<u>15.212.573</u>			<u>15.212.573</u>			<u>0</u>
			21.661.286			21.325.188	47.717		288.382
4	GEZONDHEIDSBELEID	620	382.213			129.829	204.320		48.064
5	OVERIGE PROJECTEN	480	1.152.063			1.084.774			67.289
		510	25.202				25.202		
		620	239.085	51.586		187.499			
		622	<u>8.333.896</u>			<u>8.333.896</u>			
			9.750.246	51.586		9.606.169	25.202		67.289
6	BATIG SALDO	960	49.922					49.922	
	TOTAAL EXPLOITATIEREKENING		<u>35.146.550</u>	<u>51.586</u>		<u>31.078.611</u>	<u>3.485.795</u>	<u>49.922</u>	<u>480.637</u>
	KOSTENPLAATS SECRETARIAAT		<u>895.931</u>	<u>631.856</u>		<u>264.075</u>	<u>0</u>		
	TOTAAL LASTEN		36.042.481	683.442		31.342.686	3.485.795	49.922	480.637

BATEN		Functie code	Totaal 2010	Economische inkomstencategorieën					
				1.1	2.1	3.4	4.2.4	6.0	6.2.2
				Salarissen	Rente	Goed./dienst	Overdrachten	Reserveringen	Kostenplaatsen
1.	ALGEMEEN MAATSCHAPPELIJK WERK	620	1.738.688				1.738.688		
2.	VOLWASSENENEDUCATIE								
	Volwasseneneducatie	623	1.347.128				1.347.128		
	V&O, KV, cultuur educatie	511	<u>218.467</u>				<u>222.043</u>	<u>-3.576</u>	
			1.565.595				1.569.171	-3.576	
3	Wmo	652	6.448.713			393.963	6.054.750	0	
		622	<u>15.212.573</u>				<u>15.212.573</u>		
			21.661.286	0	0	393.963	21.267.323	0	0
4	GEZONDHEIDSBELEID	620	382.213				382.213		
5	OVERIGE PROJECTEN	480	1.084.774				1.084.774		
		510	25.202				20.934	4.268	
		620	306.374				306.374		
		622	<u>8.333.896</u>				<u>8.333.896</u>		
			9.750.246				9.745.978	4.268	
6	<i>SALDO KOSTENPLAATS SECRETARIAAT</i>	960	49.922						
	<i>TOTAAL EXPLOITATIEREKENING</i>		35.147.950	0	0	393.963	34.703.373	692	0
	<i>KOSTENPLAATS SECRETARIAAT</i>		945.853	0	132.234	244.626	528.385	40.608	
	<i>TOTAAL BATEN</i>		36.093.804	0	132.234	638.589	35.231.758	41.300	0
	<i>TOTAAL LASTEN</i>		36.042.481	683.442		31.342.686	3.485.795	49.922	480.637
	<i>SALDO</i>		<u>51.322</u>	<u>-683.442</u>	<u>132.234</u>	<u>-30.704.096</u>	<u>31.745.963</u>	<u>-8.622</u>	<u>-480.637</u>

Bijlagen

Bijlagen

Samenstelling bestuur

Vertegenwoordiger	Gemeente
Dhr. L.F. Kosten, voorzitter	Kapelle
Mevr. drs. C.T. Miermans	Borsele
Dhr. J. de Pooter	Goes
Dhr. C.M. van der Weele	Noord-Beveland
Dhr. J.J.L. de Kunder	Reimerswaal
Dhr. G.E. Houtekamer	Schouwen-Duiveland
Dhr. J. Oudesluijs	Tholen

Samenstelling bureau secretariaat

Naam	Functie
Dhr. drs. F.W. Witkam	Secretaris
Dhr. P. Verburg	Beleidsmedewerker
Mevr. M. Plugge	Beleidsmedewerker
Mevr. drs. S. Ummels	Beleidsmedewerker
Mevr. drs. K. Jonker	Beleidsmedewerker
Mevr. E. Akkermans	Beleidsmedewerker CZW
Mevr. E. Vree Egberts	Financieel Beleidsmedewerker
Dhr. R. van Sliedregt	Financieel medewerker
Mevr. N. Slabbekoorn	Secretariaatsmedewerker
Mevr. M. Kempees	Secretariaatsmedewerker
Mevr. M. Hillebrand	Secretariaatsmedewerker
Mevr. E. Gubbels	Secretariaatsmedewerker

Overzicht bijdragen van gemeenten 2010

<i>Gemeente</i>	<i>AMW</i>	<i>Educatie</i>	<i>Wmo</i>	<i>Gezondheidsbeleid</i>	<i>Overige projecten</i>	<i>Secretariaat</i>	<i>TOTAAL</i>
Borsele	387.767	190.008	2.397.191	30.135	3.066	74.668	3.082.835
Goes	632.192	323.840	6.043.573	51.423	319.349	121.734	7.492.111
Kapelle	211.074	98.694	1.402.593	16.055	128.982	40.644	1.898.042
Noord-Beveland	126.160	60.682	838.057	9.930	165.362	24.293	1.224.484
Reimerswaal	367.076	215.069	2.391.790	28.782	1.179	70.684	3.074.580
Schouwen-Duiveland		333.349	4.592.635	46.634	472.285	112.368	5.557.272
Tholen		236.054	3.265.385	34.044	0	83.994	3.619.477
TOTAAL	1.724.269	1.457.696	20.931.225	217.003	1.090.223	528.385	25.948.801

Uitsplitsing bijdrage gemeentelijke projecten educatie

<i>Gemeente</i>	<i>Educatie</i>	<i>Cultuur educatie</i>	<i>Jeugdtheaterschool</i>	<i>Advies</i>	<i>Totaal</i>
Borsele	162.885	23.598	3.327	198	190.008
Goes	285.346	32.747	5.424	323	323.840
Kapelle	84.051	12.725	1.811	107	98.694
Noord-Beveland	53.733	5.803	1.082	64	60.682
Reimerswaal	191.774	23.108		187	215.069
Schouwen-Duiveland	298.169	29.876	5.006	298	333.349
Tholen	208.687	<u>27.144</u>		223	236.054
TOTAAL	1.284.645	155.001	16.650	1.400	1.457.696

Gemeente	Indiceringen	Hulpmiddelen	Vervoer NETTO	Trapliften	HH	Advies	TOTAAL
Borsele	49.349,35	327.283,13	284.944,69	28.985,97	1.705.913,14	714,62	2.397.190,90
Goes	61.017,48	886.758,48	616.272,15	114.898,87	4.363.569,75	1.056,19	6.043.572,92
Kapelle	12.310,30	150.284,05	80.878,59	10.474,89	1.148.444,77	200,25	1.402.592,85
Noord-Beveland	15.034,35	94.670,69	94.686,99	22.101,31	611.326,93	236,68	838.056,95
Reimerswaal	65.891,15	347.574,43	258.621,92	35.268,88	1.684.083,61	350,44	2.391.790,43
Schouwen-Duiveland	152.339,23	668.593,04	458.873,36	84.766,72	3.227.046,54	1.016,47	4.592.635,36
Tholen	0,00	435.468,99	311.385,26	45.814,58	2.472.188,26	528,15	3.265.385,24
Totaal	355.941,86	2.910.632,81	2.105.662,96	342.311,22	15.212.573,00	4.102,80	20.931.224,65

Uitsplitsing bijdrage gezondheidsbeleid

Gemeente	Sociaal pensioen	Woonkansen	Regionaal preventiebeleid	Psychische en psychosociale problematiek	Totaal
Borsele	1.884	9.355	7.508	11.388	30.135
Goes	3.072	15.252	12.241	20.858	51.423
Kapelle	1.026	5.092	4.087	5.850	16.055
Noord-Beveland	613	3.044	2.443	3.830	9.930
Reimerswaal	1.784	8.856	7.107	11.035	28.782
Schouwen-Duiveland	2.836	14.079	11.299	18.420	46.634
Tholen	2.119	10.524	8.446	12.955	34.044
TOTAAL	13.334	66.202	53.131	84.336	217.003

Uitsplitsing bijdrage Overige projecten

Gemeente	Kunstuitleen	Leerlingenvervoer	Totaal
Borsele	3.066		3.066,00
Goes	12.561	306.788,15	319.349,15
Kapelle	1.651	127.331,32	128.982,32
Noord Beveland	2.477	162.884,55	165.361,55
Reimerswaal	1.179		1.179,00
Schouwen-Duiveland		472.285,17	472.285,17
Tholen			0,00
TOTAAL	20.934	1.069.289,19	1.090.223,19

Uitsplitsing bevoorschotting

Gemeente	1^e kwartaal	2^e kwartaal	3^e kwartaal	4^e kwartaal	Extra voor- schot	Vervoer extra be- taald via facturen	TOTAAL
Borsele	826.925,00	826.925,00	826.935,00	275.644,00	198.648,00	39.554,87	2.994.631,87
Goes	1.898.660,70	1.898.660,70	1.898.660,70	632.886,90	876.407,00	0,00	7.205.276,00
Kapelle	522.763,00	522.763,00	522.763,00	174.251,00	193.664,00	0,00	1.936.204,00
Noord-Beveland		718.733,00	359.366,00	119.789,00	45.078,00	0,00	1.242.966,00
Reimerswaal	875.968,00	875.968,00	875.968,00	291.990,00	156.694,00	0,00	3.076.588,00
Schouwen-Duiveland	1.536.010,00	1.536.010,00	1.536.010,00	775.694,00	0,00	45.055,84	5.428.779,84
Tholen	990.534,00	990.534,00	990.534,00	330.179,00	243.887,00	25.561,62	3.571.229,62
TOTAAL							25.455.675,33

Verrekening voorschotten

	<i>totale kosten</i>	<i>totaal voorschot</i>	<i>Verschil / te verrekenen</i>	<i>correctie 2009</i>	<i>Totaal te betalen</i>
	(zonder secretariaat)				
Borsele	3.008.166,90	2.994.631,87	13.535,03	38.750,00	52.265,03
Goes	7.370.377,07	7.205.276,00	165.101,07		165.101,07
Kapelle	1.857.398,17	1.936.204,00	-78.805,83	1.622,00	-77.183,83
Noord-Beveland	1.200.190,50	1.242.966,00	-42.775,50	79.600,00	36.824,50
Reimerswaal	3.003.896,43	3.076.588,00	-72.691,57		-72.691,57
Schouwen-Duiveland	5.444.903,53	5.428.779,84	16.123,69	-44.350,00	-28.276,31
Tholen	3.535.483,24	3.571.229,62	-35.746,38	0,00	-35.746,38
TOTAAL	25.420.415,84	25.455.675,33	-35.259,49	75.622,00	€ 40.292,51

Uitsplitsing verrekening

<i>Gemeente</i>	<i>Wmo verrekening</i>	<i>Leerlingenvervoer</i>	<i>Totaal verrekenen</i>	<i>Correctie bevoorschotting: trapliften in jaarrekening 2009</i>	<i>moest zijn</i>	<i>Verschil</i>
Borsele	13.515,03		13.515,03	74.750	36.000	38.750
Goes	141.075,92	24.025,15	165.101,07	56.000	110.000	* -54.000
Kapelle	-69.995,15	-8.810,68	-78.805,83	36.000	34.378	1.622
Noord-Beveland	-38.025,05	-4.750,45	-42.775,50	110.000	30.400	79.600
Reimerswaal	-72.691,57		-72.691,57	34.378	56.000	* -21.622
Schouwen-Duiveland	14.150,52	1.923,17	16.073,69	30.400	74.750	-44.350
Tholen	-35.746,38		-35.746,38	51.500	51.500	0
TOTAAL	-47.716,68	12.387,19	-35.329,49	393.028	393.028	0

Binnen de kolom "bevoorschot voor trapliften" in de jaarrekening 2009 zijn vreemde verschuivingen opgetreden, waardoor over 2009 niet correct is verrekend. Deze verschuivingen werden pas ontdekt nadat de jaarrekening was vastgesteld. De correctie vindt thans plaats. De gemeenten Goes en Reimerswaal hebben de correctie reeds zelf verrekend in 2010.

SISA BIJLAGE

Ontvanger	INDICATOREN							
	Hieronder per regel één gemeente(code) selecteren en in de kolommen ernaast de verantwoordingsinformatie voor die gemeente invullen	Besteding 2010 participatie-budget	Waarvan besteding 2010 van educatie bij roc's	Baten 2010 (niet-Rijk) participatiebudget	Waarvan baten 2010 van educatie bij roc's	Het aantal in 2010 gerealiseerde duurzame plaatsingen naar werk van inactieven Dit onderdeel moet voor alle gemeenten worden ingevuld. Indien ingevuld met een nul, dan bestaat er voor 2011 geen recht op regelluwe bestedingsruimte	Besteding 2010 Regelluw Dit onderdeel dient uitsluitend ingevuld te worden voor de gemeenten die in 2009 duurzame plaatsingen van inactieven naar werk hebben gerealiseerd en verantwoord aan het Rijk.	
Openbaar lichaam o.g.v. Wgr (SiSa tussen mede-overheden)	Aard controle n.v.t.	Aard controle R	Aard controle R	Aard controle R	Aard controle R	Aard controle R Aard controle R	Aard controle R	
1	0654 (Borsele)	162.885	162.885	0	€ 0	0	0	
2	0664 (Goes)	240.194	240.194	0	€ 0	0	0	
3	0678 (Kapelle)	84.051	84.051	0	€ 0	0	0	
4	1695 (Noord-Beveland)	53.733	53.733	0	€ 0	0	0	
5	0703 (Reimerswaal)	191.774	191.774	0	€ 0	0	0	
6	1676 (Schouwen-Duiveland)	298.169	298.169	0	€ 0	0	0	
7	0716 (Tholen)	208.687	208.687	0	€ 0	0	0	

	Hieronder per regel één gemeente(code) selecteren en in de kolommen ernaast de verantwoordingsinformatie voor die gemeente invullen	Het aantal personen uit de doelgroep ten behoeve van wie het college in 2010 een inburgeringsvoorziening heeft vastgesteld, dan wel met wie het college in dit jaar een inburgeringsvoorziening is overeengekomen	Het aantal personen uit de doelgroep ten behoeve van wie het college in 2010 een duale inburgeringsvoorziening of een taalkennisvoorziening heeft vastgesteld, dan wel met wie het college in dit jaar een duale inburgeringsvoorziening of een taalkennisvoorziening is overeengekomen	Het aantal personen uit de doelgroep in de gemeente dat in 2010 het elektronisch praktijkexamen, bedoeld in artikel 3.9, eerste lid, onderdeel a, van het Besluit inburgering, heeft behaald	Het aantal personen uit de doelgroep in de gemeente dat in 2010 de toets gesproken Nederlands, bedoeld in artikel 3.9, eerste lid, onderdeel b, van het Besluit inburgering, heeft behaald	Het aantal personen uit de doelgroep in de gemeente dat in 2010 het examen in de kennis van de Nederlandse samenleving, bedoeld in artikel 3.9, eerste lid, onderdeel c, van het Besluit inburgering, heeft behaald	Het aantal personen uit de doelgroep in de gemeente dat in 2010 het praktijkdeel van het inburgeringsexamen, bedoeld in artikel 3.7, eerste lid, van het Besluit inburgering, heeft behaald	Het aantal personen uit de doelgroep in de gemeente dat in 2010 het staatsexamen NT2 I of II heeft behaald
	Aard controle n.v.t.	Aard controle D1	Aard controle D1	Aard controle D1	Aard controle D1	Aard controle D1	Aard controle D1	Aard controle D1
1	0654 (Borsele)	0	0	0	0	0	0	0
2	0664 (Goes)	0	0	0	0	0	0	0
3	0678 (Kapelle)	0	0	0	0	0	0	0
4	1695 (Noord-Beveland)	0	0	0	0	0	0	0
5	0703 (Reimerswaal)	0	0	0	0	0	0	0
6	1676 (Schouwen-Duiveland)	0	0	0	0	0	0	0
7	0716 (Tholen)	0	0	0	0	0	0	0
Bovenstaande indicatoren verantwoord op basis van gegevens in het Informatie Systeem Inburgering (ISI)								

Lijst met tabellen

Tabel 1 Aantal korte contacten AMW	8
Tabel 2 Aantal trajecten basiseducatie, NT2 alfabetisering en NT2 B1.....	9
Tabel 3 trajecten basiseducatie (SR) 2005 -2010 per gemeente.....	9
Tabel 4 Aantal trajecten NT2 (alfabetisering, B1, B2) & geïntegreerde Trajecten per gemeente	9
Tabel 5 Deelnemers VAVO per gemeente 1 ^e helft en 2 ^e helft 2010 (incl. Tholen)	10
Tabel 6 Aantal deelnemers per opleiding VAVO (incl. Thoolse deelnemers ROC West-Brabant)	10
Tabel 7 deelnemende basisscholen aan cultuureducatie per gemeente	11
Tabel 8 deelnemers Jeugdtheaterschool per gemeente	12
Tabel 9 Aantal aankopen nieuwe hulpmiddelen.....	15
Tabel 10 Aantal hervestreekte hulpmiddelen.....	16
Tabel 11 Aantal nieuw verstrekte huurvoorzieningen	16
Tabel 12 Aantal uitstaande huurvoorzieningen ultimo 2010	16
Tabel 13 Totaal aantal in gebruik zijnde trapliften.....	18
Tabel 14 Aantal ritten Regiotaxi	19
Tabel 15 Aantal vervoerpassen per december 2010	19
Tabel 16 Aantal pashouders die in 2010 hebben gereisd.....	20
Tabel 17 Netto kosten per inwoner en per vervoersgerechtigde in 2010	20
Tabel 18 Aantal hulpvragen woon herkansen project	23
Tabel 19 Aantal deelnemers kunstuitleen per gemeente	25
Tabel 20 Investerings SWVO	30
Tabel 21 Vorderingen en overlopende activa.....	30
Tabel 22 Nog te ontvangen bedragen	30
Tabel 23 Verloop reserve exploitatieresultaten	31
Tabel 24 Besteding batig saldo 2009	32
Tabel 25 Bestemmingsreserves	32
Tabel 26 Reserve ziektevervanging	32
Tabel 27 Reserve afschrijvingen	33
Tabel 28 Reserve Wmo projecten.....	33
Tabel 29 Reserve cultuureducatie.....	33
Tabel 30 Reserve frictiekosten KV	33
Tabel 31 Saldo kortlopende schulden	34
Tabel 32 Nog te betalen bedragen.....	34
Tabel 33 Vooruit ontvangen bedragen	34
Tabel 34 Vooruit ontvangen preventiebeleid.....	34
Tabel 35 Vooruit ontvangen gezondheidsbeleid	35
Tabel 36 Vooruit ontvangen regiotaxi.....	35
Tabel 37 Vooruit ontvangen bijdrage pilot vervoer.....	35
Tabel 38 Investerings pilot openbaar vervoer	36
Tabel 39 Bijdrage CJG's.....	36
Tabel 40 Personele kosten secretariaat.....	38
Tabel 41 Huisvestingskosten secretariaat.....	39
Tabel 42 Organisatiekosten secretariaat.....	39
Tabel 43 Advies en controlekosten	40
Tabel 44 Automatisering.....	40
Tabel 45 Onderhoud en beheer automatisering.....	40
Tabel 46 Bijdrage gemeenten	41
Tabel 47 Vergoeding secretariaatskosten.....	41
Tabel 48 Toevoegingen en onttrekking reserves secretariaat	42
Tabel 49 Toevoegingen en onttrekking reserves educatie	45
Tabel 50 Verdeling kosten indiceringen per gemeente	46
Tabel 51 Kosten hulpmiddelen	47
Tabel 52 Kosten hulpmiddelen per gemeente.....	47
Tabel 53 Onderlinge verrekening hulpmiddelen.....	47
Tabel 54 Vervoerskosten CVV	48
Tabel 55 Vervoerskosten CVV per gemeente.....	48
Tabel 56 Opbrengsten eigen bijdrage CVV vervoer	48
Tabel 57 Netto kosten vervoer	49

Bijlage

Tabel 58 Kosten aankoop en onderhoud trapliften	49
Tabel 59 Advieskosten Wmo	49
Tabel 60 Verdeling Advies en controlekosten	49
Tabel 61 Kostenverdeling HH per gemeente	50
Tabel 62 Bevoorschotting WVG	50
Tabel 63 Samenstelling terug te ontvangen bedragen Wmo	50
Tabel 64 Kosten woon(her)kansen	52
Tabel 65 Kosten leerlingenvervoer per gemeente	54
Tabel 66 Overzicht incidentele baten en lasten	56

Controleverklaring van de onafhankelijke accountant

Aan de Gemeenschappelijke Regeling "Samenwerkingsverband Welzijnzorg Oosterschelderegio"

Verklaring betreffende de jaarrekening

Wij hebben de jaarrekening 2010 van de gemeenschappelijke regeling Samenwerkingsverband Welzijnzorg Oosterschelderegio gecontroleerd. Deze jaarrekening bestaat uit de balans per 31 december 2010 en de programmarekening over 2010 met de toelichtingen, waarin zijn opgenomen een overzicht van de gehanteerde grondslagen voor financiële verslaggeving en andere toelichtingen, alsmede de SiSa-bijlage.

Verantwoordelijkheid van het dagelijks bestuur

Het dagelijks bestuur van de gemeenschappelijke regeling Samenwerkingsverband Welzijnzorg Oosterschelderegio is verantwoordelijk voor het opmaken van de jaarrekening, alsmede voor het opstellen van het jaarverslag, beide in overeenstemming met het in Nederland geldende Besluit begroting en verantwoording provincies en gemeenten.

Deze verantwoordelijkheid houdt onder meer in dat de jaarrekening zowel de baten en lasten als de activa en passiva getrouw dient weer te geven, en dat de in de jaarrekening verantwoorde baten, lasten en balansmutaties rechtmatig tot stand zijn gekomen. Rechtmatige totstandkoming betekent in overeenstemming met de begroting, en met de relevante wet- en regelgeving waaronder verordeningen van de gemeenschappelijke regeling.

Het dagelijks bestuur is tevens verantwoordelijk voor een zodanige interne beheersing als het noodzakelijk acht om het opmaken van de jaarrekening en de rechtmatige totstandkoming van baten, lasten en balansmutaties mogelijk te maken zonder afwijkingen van materieel belang als gevolg van fraude of fouten.

Verantwoordelijkheid van de accountant

Onze verantwoordelijkheid is het geven van een oordeel over de jaarrekening op basis van onze controle, als bedoeld in artikel 213, lid 2 van de Gemeentewet. Wij hebben onze controle verricht in overeenstemming met Nederlands recht, waaronder de Nederlandse controlestandaarden en het Besluit accountantscontrole decentrale overheden. Dit vereist dat wij voldoen aan de voor ons geldende ethische voorschriften en dat wij onze controle zodanig plannen en uitvoeren dat een redelijke mate van zekerheid wordt verkregen dat de jaarrekening geen afwijkingen van materieel belang bevat.

Deloitte

Een controle omvat het uitvoeren van werkzaamheden ter verkrijging van controle-informatie over de bedragen en de toelichtingen in de jaarrekening. De geselecteerde werkzaamheden zijn afhankelijk van de door de accountant toegepaste oordeelsvorming, met inbegrip van het inschatten van de risico's dat de jaarrekening een afwijking van materieel belang bevat als gevolg van fraude of fouten. Bij het maken van deze risico-inschattingen neemt de accountant de interne beheersing in aanmerking die relevant is voor het opmaken van de jaarrekening en voor het getrouwe beeld daarvan alsmede voor de rechtmatige totstandkoming van baten, lasten en balansmutaties gericht op het opzetten van controlewerkzaamheden die passend zijn in de omstandigheden. Deze risico-inschattingen hebben echter niet tot doel een oordeel tot uitdrukking te brengen over de effectiviteit van de interne beheersing van de gemeenschappelijke regeling. Een controle omvat tevens het evalueren van de geschiktheid van de gebruikte grondslagen voor financiële verslaggeving en de gebruikte financiële rechtmatigheidscriteria en van de redelijkheid van de door het dagelijks bestuur van de gemeenschappelijke regeling gemaakte schattingen, alsmede een evaluatie van het algehele beeld van de jaarrekening. Deze financiële rechtmatigheidscriteria zijn vastgesteld met het normenkader door het algemeen bestuur op en het toetsingskader zoals vastgesteld door algemeen bestuur op 9 februari 2011.

De bij onze controle toegepaste goedkeuringstolerantie bedraagt voor fouten 1% en voor onzekerheden 3% van de totale lasten en toevoegingen aan reserves. Deze goedkeuringstolerantie is door de algemeen bestuur bij besluit van 9 februari 2011 vastgesteld.

Wij zijn van mening dat de door ons verkregen controle-informatie voldoende en geschikt is om een onderbouwing voor ons oordeel te bieden.

Oordeel betreffende de jaarrekening

Naar ons oordeel geeft de jaarrekening van Samenwerkingsverband Welzijnzorg Oosterschelderegio een getrouw beeld van de grootte en de samenstelling van zowel de baten en lasten over 2010 als van de activa en passiva per 31 december 2010 in overeenstemming met het Besluit begroting en verantwoording provincies en gemeenten.

Voorts zijn wij van oordeel dat de in deze jaarrekening verantwoorde baten en lasten alsmede de balansmutaties rechtmatig tot stand zijn gekomen in overeenstemming met de begroting en met de relevante wet- en regelgeving waaronder verordeningen van de gemeenschappelijke regeling.

Verklaring betreffende overige bij of krachtens de wet gestelde eisen

Ingevolge artikel 213, lid 3 onder d Gemeentewet vermelden wij dat het jaarverslag, voor zover wij dat kunnen beoordelen, verenigbaar is met de jaarrekening.

Middelburg, 22 juni 2011

Deloitte Accountants B.V.
Was getekend: C.P.M. van Oorschot RA