



Jaarverslag en Jaarrekening 2007

**Gemeenschappelijke Regeling
Samenwerkingsverband Welzijnszorg
Oosterschelderegio**

Inhoudsopgave

1	Jaarverslag.....	3
1.1	Structuur	3
1.2	Weerstandsvermogen.....	4
1.3	Financiering	4
1.4	Bedrijfsvoering	4
1.5	Secretariaat Samenwerkingsverband.....	5
1.6	Algemeen Maatschappelijk Werk (AMW).....	6
1.7	Educatie	8
1.8	Wet Maatschappelijke Ondersteuning.....	13
1.9	Regionaal Gezondheidsbeleid.....	21
1.10	Overige projecten	23
2	Jaarrekening	27
2.1	Balans	27
2.2	Toelichting op de balans.....	28
3	Programmarekening.....	35
3.1	Totaaloverzicht programma's	35
3.2	Programmarekening Secretariaat.....	36
3.3	Programmarekening AMW	41
3.4	Programmarekening Educatie	42
3.5	Programmarekening WMO.....	44
3.6	Programmarekening Gezondheidsbeleid	51
3.7	Programmarekening Overige projecten.....	53
3.8	Geconsolideerd overzicht per functiecode/ Verdelingsmatrix	57
4	Bijlagen	60
4.1	Samenstelling bestuur	60
4.2	Samenstelling bureau secretariaat	60
4.3	Uitsplitsing NETTO kosten hulpmiddelen 2007	61
4.4	Totaal overzicht WVG-bijdragen van gemeenten 2007.....	62
4.5	SISA BIJLAGE	63
4.6	Lijst met tabellen	64
	Accountantsverklaring	

1 Jaarverslag

Het Samenwerkingsverband Welzijnzorg Oosterschelderegio is een Gemeenschappelijke Regeling (GR) waaraan de gemeenten Borsele, Goes, Kapelle, Noord-Beveland, Reimerswaal, Schouwen-Duiveland en Tholen deelnemen. De GR beoogt het realiseren van gezamenlijke beleidsontwikkeling, -voorbereiding en -uitvoering voor een aantal bovengemeentelijke voorzieningen en activiteiten op het gebied van welzijn en zorg. Hierbij is het bevorderen van de onderlinge afstemming van beleid een belangrijke doelstelling voor het Samenwerkingsverband. In dit jaarverslag wordt een overzicht gegeven van de activiteiten van het Samenwerkingsverband en de daaraan bestede financiën.

Het Samenwerkingsverband is gehouden aan het Besluit Begrotingen en Verantwoording (BVV) waarin de wettelijke regels voor de begroting en verantwoording zijn vastgelegd. Op grond van het BBV zijn zowel de begroting, het jaarverslag en de jaarrekening vormgegeven per beleidsprogramma.

In het jaarverslag wordt eerst ingegaan op de structuur van het Samenwerkingsverband en worden de paragrafen weerstandsvermogen, financiering en bedrijfsvoering uitgewerkt. Daarna wordt inhoudelijk verslag gedaan van de activiteiten van het Samenwerkingsverband (wat hebben we gedaan) en de kosten en baten per activiteit (wat heeft het gekost).

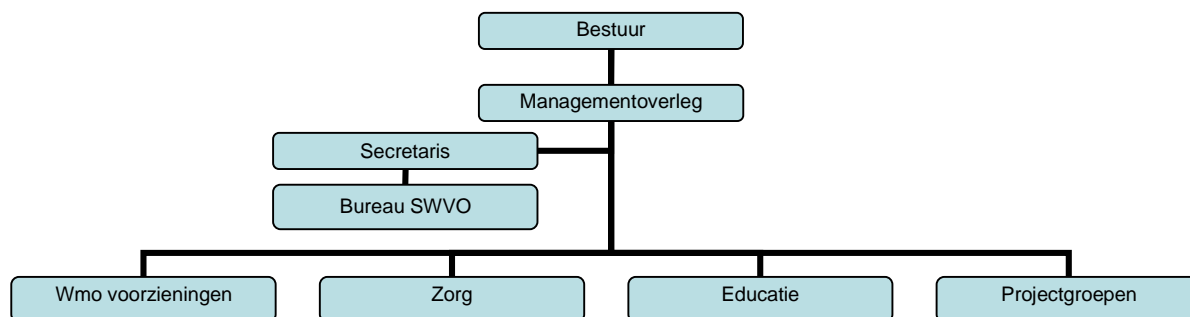
In de jaarrekening treft u eerst de balans. Daarna de programmarekening met een financieel totaaloverzicht van de uitgevoerde programma's. Tot slot wordt per programma, uitgebreid financieel verslag gedaan over het afgelopen jaar.

Aan het einde vindt u een aantal bijlagen.

1.1 Structuur

Het bestuur van het Samenwerkingsverband bestaat uit één vertegenwoordigend bestuurder namens elk van de 7 deelnemende gemeenten in de GR. De samenstelling van het bestuur is opgenomen in de bijlagen.

De besluitvorming in het bestuur wordt voorbereid in ambtelijke werk- en projectgroepen voor de verschillende beleidsterreinen van het Samenwerkingsverband. Het managementoverleg, waarin de hoofden welzijn/ zorg zijn vertegenwoordigd, heeft hierbij een coördinerende rol.



Het secretariaat van het Samenwerkingsverband ondersteunt het bestuurlijke overleg, het managementoverleg en de ambtelijke overleggen. Daarnaast heeft het secretariaat een taak in de beleidsontwikkeling, -voorbereiding en -uitvoering namens de samenwerkende gemeenten in de Oosterschelderegio.

1.2 Weerstandsvermogen

Om niet begrote/onvoorziene kosten te dekken beschikt het Samenwerkingsverband over de reserve exploitatieresultaten. De reserve bedroeg op 31 december 2006 € 59.915,--. In 2007 muteerde deze reserve niet.

Het jaar 2007 is afgesloten met een positief resultaat, dat voornamelijk is ontstaan door meer renteopbrengsten en incidentele baten.

De ophoging van de bijdrage van gemeenten voor 2007 voor de secretariaatskosten is zoals gebruikelijk in de oorspronkelijke begroting 2007 gebeurd conform de VZG norm. Vanwege de uitbreiding van de werkzaamheden met de Huishoudelijke Hulp en het leerlingenvervoer werd de begroting gewijzigd en is de bijdrage van de gemeenten verhoogd. De totale kosten van het secretariaat bedroegen in 2007 € 565.108,--. De bijdrage van gemeenten was € 385.103,--. De afhankelijkheid van andere inkomsten dan de bijdragen van gemeenten is daarmee ten opzichte van 2006 met enkele procentpunten verbeterd.

Deels hangen er kosten samen met de extra inkomsten. Mochten de extra inkomsten vervallen, dan vervallen ook de daarbij horende kosten. Dit laatste geldt niet voor de vergoeding van de GGD voor de kosten van het JGZ-project. Daarvoor werd de formatie structureel uitgebreid.

1.3 Financiering

Begin 2006 werden de Regels voor het financieel beheer ingetrokken en vervangen door het Treasury statuut SWVO. De richtlijnen uit het treasury statuut werden in 2007 nageleefd.

Conform de voorwaarden uit de Wet Fido werden kwartaalrapportages verstrekt aan de Provincie Zeeland. De kasgeldlimiet en de renterisiconorm uit de wet Fido werden niet overschreden.

Er was geen liquiditeits/financieringsbehoefte die het aantrekken van geld noodzakelijk maakte. Wel konden regelmatig middelen worden uitgezet. De facturering door de zorgaanbieders van de huishoudelijke hulp kwam pas na een aantal maanden in 2007 op gang. De hulpmiddelen werden vanaf 15 maart geleverd door een andere leverancier dan voorheen. Ook in dit geval duurde het een aantal maanden voordat de facturering op gang kwam. Als gevolg hiervan konden meer liquide middelen worden weggezet dan gemiddeld. Alle gelden werden uitgezet in de vorm van termijndeposito's bij de vaste bank van het Samenwerkingsverband. De uitzetting van middelen werd afgestemd op de liquiditeitsplanning. Bij de uitzetting van middelen werden geen koers dan wel valutarisico's gelopen.

Het treasury statuut bepaalt dat in het kader van risicobeheer de aansprakelijkheid voor schulden bij gesubsidieerde instellingen moeten worden beperkt door controle van de jaarrekening van die instellingen. Deze controle vindt jaarlijks plaats in het kader van de definitieve vaststelling van het jaarsubsidie. Niet alle instellingen, die van het Samenwerkingsverband subsidie ontvangen, zijn volledig afhankelijk van het subsidie. Het SMWO is wel volledig afhankelijk van gemeentelijk subsidie. De risicoreserve voor de Bevelanden vertoont sinds 2002 een negatief saldo. Het SMWO werd gesommeerd te bezuinigen om de financiële positie te verbeteren. In 2005 en 2006 behaalde het SMWO een positief resultaat, waardoor de egaliseringsreserve weer een positief saldo laat zien.

1.4 Bedrijfsvoering

In het beleid van het Samenwerkingsverband wordt veel aandacht besteed aan de doelmatigheid van de organisatie. Alle projecten die door het secretariaat worden uitgevoerd zijn beschreven in een werkplan. Hierin is de doelstelling vastgelegd en het aantal te besteden projecturen. Bovendien is een financiële vertaling gemaakt naar de personele en materiële inzet per project.

Door middel van een geautomatiseerd tijdschrijfsysteem worden de ingezette uren verantwoord. Hierdoor ontstaat inzicht in de integrale kostprijs per project.

Voor die beleidsterreinen die zijn vastgelegd in de Gemeenschappelijke Regeling wordt gewerkt met vaste ambtelijke werkgroepen. Voor de overige onderwerpen wordt gewerkt met tijdelijke projectgroepen (zie organigram). De voortgang van de projecten wordt binnen de werkgroepen regelmatig getoetst.

Op het terrein van de administratie en het beheer van de middelen wordt gebruik gemaakt van geautomatiseerde systemen. In 2007 is een begin gemaakt met het samenvoegen van verschillende systemen tot één automatiseringssysteem. In 2008 dienen alle administratieve processen te zijn ingepast in Microsoft Dynamics AX.

Maandelijks wordt een overzicht gemaakt van de gemaakte kosten in het kader van de Wet Maatschappelijke Ondersteuning (Wmo). Dit wordt gecommuniceerd met de deelnemende gemeenten.

Per kwartaal wordt dit tevens gerapporteerd aan de Colleges van B&W. Ook op de andere beleidsterreinen van het Samenwerkingsverband vindt door het jaar heen monitoring plaats van de inzet van de middelen.

Betalingsverkeer verloopt zo veel mogelijk geautomatiseerd. Bij het Samenwerkingsverband is een controlesysteem voor betalingen ingevoerd met parafering door verschillende medewerkers c.q. bestuur om de rechtmatigheid van de uitgaven te toetsen. Uiteraard vindt een accountantscontrole plaats op jaarverslag en jaarrekening.

1.5 Secretariaat Samenwerkingsverband

Bureau

Het bureau wordt bemenst door één secretaris, vier beleidsmedewerkers en drie administratieve krachten, afgerond in totaal 7 FTE.

Eén beleidsmedewerker is sinds 2002 voor langere tijd halftime ingezet bij de GGD. Hij is aangesteld als projectleider 'Integrale Jeugdgezondheidszorg 0-19 jaar Zeeland', in ieder geval nog tot 1 januari 2009. Hierna wordt bezien of een verlenging van de projectperiode noodzakelijk is.

College Zorg en Welzijn

In 2005 is, ten behoeve van de invoering van de Wmo, het College Zorg en Welzijn (CZW) opgericht. In dit overlegorgaan zijn de portefeuillehouders Wmo van alle gemeenten in Zeeland en de gedeputeerde van de Provincie Zeeland vertegenwoordigd. Ter voorbereiding van dit overleg functioneert een ambtelijk vooroverleg met ambtelijke vertegenwoordiging namens alle Zeeuwse gemeenten en de provincie. De secretaris van het Samenwerkingsverband is voorzitter van het ambtelijke vooroverleg en neemt deel aan de vergaderingen van het CZW.

Ten behoeve van het inhoudelijke secretariaat van het CZW en voor de uitwerking van gezamenlijke onderwerpen voor de Wmo, heeft het Samenwerkingsverband een extra medewerker (0,83 FTE) aangesteld. Deze medewerker werkt onder verantwoordelijkheid van de secretaris van het Samenwerkingsverband. De activiteiten worden uitgevoerd ten dienste van alle gemeenten in Zeeland. De Provincie Zeeland stelt hiervoor subsidie ter beschikking.

Kosten en baten

Lasten	Oorspronkelijke begroting 2007	Begroting 2007	Realisatie 2007	Realisatie 2006
Programma 1 Secretariaat	446.960	476.179	565.108	504.581
Baten				
Programma 1 Secretariaat	447.460	476.679	840.898	577.312
Saldo voor bestemming	500	500	275.790	72.731
Toevoeging/onttrekking aan reserves	-500	-500	-957	-670
Saldo programma na bestemming	0	0	274.834	72.060

1.6 Algemeen Maatschappelijk Werk (AMW)

Algemeen

In het subsidiecontract 2007 met SMWO (Stichting Maatschappelijk Werk Oosterschelderegio) zijn afspraken gemaakt over de (hoeveelheid) producten die het AMW levert. Het contract is opgesteld voor de afdeling Bevelanden: Borsele, Goes, Kapelle, Noord-Beveland en Reimerswaal.¹ Een trend die zich de afgelopen jaren duidelijk aftekent is de toename van cliënten bij het AMW/SRW (sociaal raadsliedenwerk) met multiproblematiek, waarin schulden, relatie- en psychische problemen met elkaar verweven zijn.

Hulpverlening

In 2007 heeft het AMW 1.492 hulpvragen afgesloten. Dat is aanzienlijk meer dan het in het subsidiecontract afgesproken minimum van 1.052. Het gaat hierbij zowel om afgesloten korte- als langdurende hulpverleningscontacten. Deze hogere productie is vooral bereikt door efficiëntere werkmethoden (zoals het specifiek inzetten van SRW en een gewijzigde organisatie van de hulpverlening).

Uit Tabel 1 blijkt dat het aantal nieuwe hulpvragen voor langdurige hulp in 2007 is afgenomen ten opzichte van 2006.

Tabel 1 Aantal hulpvragen voor langdurende hulpverlening AMW

Stroomgegevens	2002	2003	2004	2005	2006	2007
Uit vorig jaar	471	466	444	477	444	483
Nieuw dit jaar	1.061	994	1.089	1257	1493	1385
Afgesloten	1.087	1.023	1.075	1316	1458	1461
Naar volgend jaar	445	437	458	418	479	407

Het aantal korte contacten (contact binnen 1 uur afgehandeld) is dit jaar toegenomen (zie Tabel 2).

Tabel 2 Aantal korte contacten AMW

Jaar	Korte contacten
2002	2.985
2003	2.742
2004	3.949
2005	842*
2006	637
2007	872

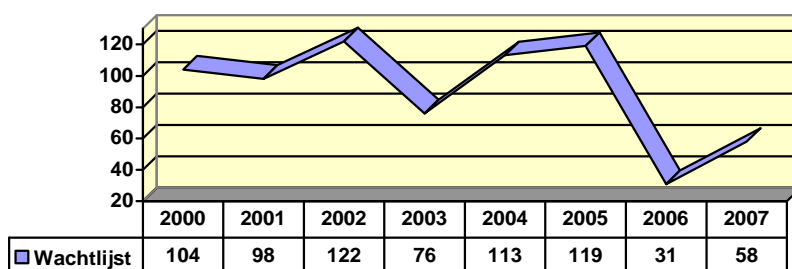
* Daling wordt veroorzaakt door andere manier van registreren.

In 2007 is het gemiddeld aantal wachtenden toegenomen ten opzichte van 2006 (Grafiek 1)². Deze toename is vooral het gevolg van personele wisselingen binnen SMWO, waardoor er sprake is van inwerktijden.

¹ De gemeenten Schouwen-Duiveland en Tholen maken zelf afspraken met SMWO.

² De daling in de wachtlijst in 2006 (van 119 naar 31) wordt veroorzaakt door de overgang naar een landelijk kwaliteitssysteem genaamd HKZ, waardoor een andere definitie wordt gehanteerd. Tot 2005 werden alle cliënten gemeten vanaf het moment dat ze zich aanmelden voor een eerste gesprek. In de nieuwe definitie wordt de wachtlijst gemeten vanaf het moment dat mensen een aanmeldgesprek hebben gehad.

Grafiek 1 Gemiddeld aantal wachtenden Algemeen Maatschappelijk Werk



Kosten en baten

Lasten	Oorspronkelijke begroting 2007	Begroting 2007	Realisatie 2007	Realisatie 2006
Programma 2 AMW	1.598.745	1.609.016	1.595.179	1.570.578
Baten				
Programma 2 AMW	1.598.745	1.609.016	1.595.179	1.570.578
Saldo voor bestemming	0	0	0	0
Toevoeging/onttrekking aan reserves	0	0	0	0
Saldo programma na bestemming	0	0	0	0

1.7 Educatie

Algemeen

Voor de periode 2007-2010 is een nieuwe raamovereenkomst afgesloten met ROC Zeeland ten behoeve van volwasseneneducatie.

Wet Educatie Beroepsonderwijs

Met de rijksmiddelen educatie 2007 zijn 701 trajecten gerealiseerd. Dit betreft trajecten basiseducatie, trajecten NT2 alfabetisering, en trajecten NT2 vanaf niveau B1. De NT2-trajecten op niveau A1 en A2 kunnen sinds 2007 vanwege de invoering van de Wet Inburgering niet meer gefinancierd worden in het kader van de Wet Educatie Beroepsonderwijs (WEB).

Met een traject wordt een overeengekomen cursus met bijbehorend aantal uren per deelnemer bedoeld. De trajecten zijn door 932 unieke deelnemers gevolgd.

Tabel 3 Aantal deelnemers basiseducatie, NT2 alfabetisering en NT2 B1

Gemeente	2007
Borsele	69
Goes	252
Kapelle	44
Noord-Beveland	28
Reimerswaal	102
Schouwen-Duiveland	190
Tholen	176
Overig	71
Totaal	932

Er is geen vergelijking gemaakt met voorgaande jaren, omdat per 2007 de NT2-trajecten voor oudkomers op niveau A1 en A2 niet meer zijn meegeteld. Deze trajecten zijn verrekend met de individuele gemeenten.

Daarnaast is 1307 uur overeengekomen voor de deelnemers uit de Oosterschelderegio die opleidingen en trajecten volgen op de Walcherse locaties van ROC Zeeland (VAVO, DexBo en aanbod voor mensen met een licht verstandelijke beperking). Sinds 2005 wordt er vanuit de rijksmiddelen Educatie een bijdrage geleverd voor de huisvesting van de VAVO-opleidingen, als gevolg van gewijzigde regelgeving.

Basiseducatie

Basiseducatie is gericht op basisvaardigheden zoals lezen, schrijven, rekenen, computergebruik, sociale vaardigheden en algemene werknemersvaardigheden. In 2007 hebben 506 verschillende volwassenen deelgenomen aan de basiseducatie verdeeld over 555 trajecten.

Voor deze deelnemers geldt:

- 11% is in de leeftijd 18-35 jaar, 31 % is 35 tot 55 jaar en 58% is 55 jaar of ouder;
- 71 % van de deelnemers is vrouw

Tabel 4 Deelnemers basiseducatie 2005, 2006 en 2007 per gemeente

Gemeente	2005	2006	2007
Borsele	44	37	45
Goes	162	149	161
Kapelle	42	31	25
Noord-Beveland	27	17	18
Reimerswaal	41	41	43
Schouwen-Duiveland	103	73	68
Tholen	133	122	138
Overig	32	27	8
Totaal	584	497	506

Nederlands als Tweede Taal (NT2) en Inburgering

Op 1 januari 2007 is de Wet Inburgering (Wi) ingevoerd. Deze wet vervangt onder meer de Wet Inburgering Nieuwkomers (WIN). De deelnemers die in het kader van de WIN al waren gestart met een traject konden dit in 2007 afronden. Daarnaast kregen oudkomers die tot en met 2006 een NT2-traject konden volgen in het kader van de Wet Educatie en Beroepsonderwijs (WEB) het recht om in 2007 hun traject met gemeentelijke financiering vanuit de Wi af te ronden. Het ministerie heeft gemeenten hiervoor gefinancierd op basis van gemeentelijke prognoses. Vanwege de nieuwe wetgeving heeft ROC Zeeland de trajecten NT2 op niveau A1 en A2 rechtstreeks afgerekend met de gemeenten. Dit betrof tot 1 november 2007 NT2-deelnemers, waaronder 70 WIN-deelnemers, 128 oudkomers en 9 inburgeraars die onder de nieuwe Wet Inburgering zijn gestart met een traject. Per 1 november 2007 hebben gemeenten contractafspraken gemaakt met drie aanbieders, waaronder ROC Zeeland, in vervolg op de aanbesteding voorzieningen Wet Inburgering.

Tabel 5 Aantal deelnemers NT2 & geïntegreerde Trajecten per gemeente

Gemeente	2007
Borsele	19
Goes	73
Kapelle	18
Noord Beveland	7
Reimerswaal	38
Schouwen-Duiveland	108
Tholen	23
Overig	56
Totaal	342

Voor de groep NT2 en Geïntegreerde trajecten geldt:

- 54% is tussen de 18 en 35 jaar oud; 43% is tussen de 35 en 55 jaar oud en 3% is 55 jaar of ouder;
- 70% is vrouw.

Voortgezet Algemeen Volwassenen Onderwijs (VAVO)

De VAVO afdeling van ROC Zeeland verzorgt certificaat- en diplomagericht onderwijs voor volwassenen op het niveau van VMBO-t, HAVO en VWO. VAVO is in beginsel bedoeld voor deelnemers van 18 jaar en ouder. Doel van de opleidingen is mensen die niet in het bezit zijn van een startkwalificatie (niveau 2 beroepsonderwijs, havo of vwo) in staat te stellen deze alsnog te halen of voor te bereiden op een beroepsopleiding. Het SWVO bekostigt de VAVO-activiteiten voor de deelnemers uit de Oosterschelderegio uit de rijksmiddelen Educatie (WEB). De deelnemers onder de 18 jaar worden bekostigd door de school van herkomst van de leerling. ROC Zeeland heeft hierover samenwerkingsafspraken gemaakt met de scholen voor voortgezet onderwijs in Zeeland.

Tabel 6 Deelnemers VAVO per gemeente 1^e helft en 2^e helft 2007

Gemeente	1^e helft 2007	2^e helft 2007	Totaal
Borsele	7	8	15
Goes	17	20	37
Kapelle	5	5	10
Noord-Beveland	1	1	2
Reimerswaal	5	3	8
Schouwen-Duiveland	2	6	8
Tholen	0	2	2
overig	2	1	3
Totaal	39	46	85

Deelnemers uit de gemeente Tholen maken vooral gebruik van de VAVO-opleidingen bij ROC West-Brabant.

Tabel 7 Aantal deelnemers per soort opleiding VAVO

Soort opleiding	1^e helft 2007	2^e helft 2007	Totaal
Vmbo	8	2	10
Havo	15	26	41
Vwo	18	16	34
Totaal	41	44	85

In het schooljaar 2006-2007 hebben VO-scholen in de Oosterschelderegio 6 deelnemers uitbesteed aan het VAVO (1 vmbo, 5 Havo). In schooljaar 2007-2008 zijn dit 12 leerlingen (3 vmbo, 8 havo, 1 vwo). Deze deelnemers zijn niet meegeteld in bovenstaande tabel.

Wet Inburgering en Regeling Vrijwillige inburgering 2007

In 2007 is de Wet Inburgering en de Regeling Vrijwillige Inburgering 2007 ingevoerd. De Wet Inburgering Nieuwkomers wordt vanwege deze nieuwe wet- en regelgeving afgerond. Hiermee is ook de gedwongen winkelnering bij een ROC vervallen. In 2007 is een Europese aanbesteding voor de inkoop van inburgeringstrajecten afgerond. Deze aanbesteding is uitgevoerd door een werkgroep bij het SWVO. Inkoopbureau West-Brabant is door de gemeente Reimerswaal ingeschakeld als adviseur in het aanbestedingstraject. De Europese aanbesteding inburgeringsvoorzieningen is op 16 oktober 2007 gegund aan Agens, Accessio en ROC Zeeland. Elke gemeente heeft inkoopcontracten afgesloten met deze aanbieders voor een periode van twee jaar met ingang van 1 november 2007. Gemeenten kunnen deze overeenkomsten twee keer met een jaar verlengen. Het SWVO faciliteert de regionale afstemming op het gebied van inburgering.

De trajecten NT2 op niveau A1 en A2 die al in 2006 waren gestart zijn in de eerste helft van 2007 afgerond. Deze trajecten heeft ROC Zeeland voor de periode januari-juli rechtstreeks afgerekend met de individuele gemeenten:

Tabel 8 Aantal deelnemers NT2 A1 en A2 1e half jaar 2007

Gemeente	2007
Borsele	5
Goes	18
Kapelle	1
Noord Beveland	3
Reimerswaal	21
Schouwen Duiveland	14
Tholen	15
Totaal	77

Vorming en Ontwikkelingswerk (V&O)

Het Centrum voor Vorming en Training (CVT) van ROC Zeeland voert in opdracht van de gemeenten activiteiten uit. Schouwen-Duiveland participeert niet in dit onderdeel. Er zijn 720,5 uur gerealiseerd voor 250 cursisten. In vergelijking met 2006, waarin 688 uur gerealiseerd zijn voor 316 cursisten, betekent dit dat er intensievere trajecten zijn aangeboden voor minder deelnemers.

Tabel 9 Aantal deelnemers V&O-activiteiten per gemeente

Gemeente	2001	2002	2003	2004	2005	2006	2007
Borsele	137	107	59	43	19	23	29
Goes	235	363	247	189	151	136	89
Kapelle	34	35	19	26	17	19	14
Noord-Beveland	16	23	25	22	19	23	6
Reimerswaal	37	43	52	48	26	42	22
Schouwen-Duiveland			1	3	14	13	0
Tholen	44	37	50	58	47	51	88
Overig	27	31	22	31	10	9	2
Totaal	530	639	475	420	303	316	250

Voor de deelnemers V&O in 2007 geldt:

- 10 % is in de leeftijd 18-35 jaar, 12 % is 35 tot 55 jaar en 78 % is 55 jaar of ouder.
- 65 % is vrouw.

Kunstzinnige Vorming (KV)

Het Centrum voor Kunst – en Cultuureducatie van het ROC zorgt voor de uitvoering van de cursussen Kunstzinnige Vorming. De gemeenten Reimerswaal, Schouwen-Duiveland, Tholen en Borsele participeren niet in de KV-activiteiten. Deelnemers uit niet subsidiërende gemeenten betalen voor dit aanbod het volledige tarief.

Tabel 10 Aantal deelnemers KV-activiteiten per gemeente

Gemeente	2001	2002	2003	2004	2005	2006	2007
Borsele	84	76	50	24	28	18	6
Goes	250	217	150	108	139	82	61
Kapelle	49	38	20	21	39	19	13
Noord-Beveland	23	20	12	12	7	5	3
Reimerswaal	78	56	52	29	28	11	6
Schouwen-Duiveland			2	5	7	2	0
Tholen	22	3	1	0	0	0	0
Overig	44	23	10	5	6	8	3
Totaal	550	433	297	204	254	145* 207	92*

* Dit betreft het aantal unieke deelnemers. In voorgaande jaren zijn de deelnemers per cursus opgeteld.

Voor de deelnemers aan Kunstzinnige Vorming geldt in 2007:

- 1 % is tussen de 18 en 35 jaar, 52 % is tussen de 35 en 55 jaar en 47 % is 55 jaar of ouder.
- 69 % van de deelnemers is vrouw.

In totaal zijn 375 uur gerealiseerd. Dit is 267,5 uur minder dan in 2006. Het aantal deelnemers aan cursussen Kunstzinnige Vorming is sterk gedaald. Een verklaring is dat steeds meer mensen van het cursusaanbod in Walcheren gebruik maken, waar een lagere eigen bijdrage wordt gevraagd. Daarnaast zijn in september minder mensen met een cursus gestart, omdat het door een voorgenomen bezuiniging van Goes onzeker was of het cursusjaar afgemaakt kon worden.

In december heeft het algemeen bestuur besloten te stoppen met Kunstzinnige Vorming. Gestopt wordt per augustus 2008, zodat het cursusjaar nog afgerond kan worden. Met ROC Zeeland zijn afspraken gemaakt over de frictiekosten.

Cultuureducatie

In schooljaar 2006-2007 hebben 67 scholen deelgenomen aan de cultuurmenu's van het Centrum voor de Kunsten en 50 scholen hebben gebruik gemaakt van het voorstellingsaanbod van Podium 't Beest. Behalve voor het basisonderwijs zijn er ook activiteiten en voorstellingen voor het voortgezet onderwijs gerealiseerd.

Het Centrum voor de Kunsten, Stichting 't Beest en de Zeeuwse Muziekschool hebben in opdracht van het SWVO een gezamenlijk voorstel opgesteld voor cultuureducatie per schooljaar 2007-2008. Er wordt ingezet op vraaggericht werken, 1 loket naar de scholen toe en versterkte samenwerking van de drie organisaties onderling en met andere culturele organisaties. De afspraken over de nieuwe aanpak zijn vastgelegd in een subsidiecontract met het ROC Zeeland, waarvan het Centrum voor Kunst- en Cultuureducatie (voorheen Centrum voor de Kunsten) onderdeel vanuit maakt. Het ROC maakt op haar beurt afspraken met de samenwerkingspartners Podium 't Beest en de Zeeuwse Muziekschool. Alle gemeenten in de Oosterschelderegio nemen deel.

Jeugdtheaterschool

Het voormalige Jeugdtheaterhuis 't Beest is eind 2006 opgegaan in de Jeugdtheaterschool Zeeland. Het Jeugdtheaterhuis was gericht op kinderen in de leeftijd van 9 tot 12 jaar. Met de Jeugdtheaterschool is de doelgroep uitgebreid naar jongeren tot 19 jaar. Naast Goes zijn nu ook cursuslocaties in Middelburg en Renesse. De jeugdtheaterschool werd in 2007 voor het grootste deel gesubsidieerd door de provincie Zeeland. Het SWVO heeft 't Beest in 2007 namens de gemeenten Borsele, Goes, Kapelle en Noord-Beveland gesubsidieerd op basis van de oude subsidieafspraken en doelstellingen met het Jeugdtheaterhuis.

In schooljaar 2006-2007 namen 123 kinderen en jongeren deel aan de Jeugdtheaterschool, waarvan 103 uit de Oosterschelderegio. In schooljaar 2007-2008 zijn er al 172 deelnemers, waarvan 136 uit de Oosterschelderegio:

Tabel 11 deelnemers Jeugdtheaterschool per gemeente

gemeente	2006-2007	2007-2008
Borsele	12	19
Goes	77	88
Kapelle	11	9
Noord-Beveland	2	3
Reimerswaal	0	2
Schouwen-Duiveland	1	15
Tholen	0	0
Totaal	103	136

Er zijn 2 productiegroepen van start gegaan. De leeftijdsgroep 9-12 jaar is bezig met het maken van een piratenmusical in samenwerking met de jongeren van de Zeeuwse Fanfare. De 12+ productiegroep maakt de voorstelling Loverboys. Beide voorstellingen zijn in april 2008 in première gegaan.

Kosten en baten

Lasten	Oorspronkelijke begroting 2007	Begroting 2007	Realisatie 2007	Realisatie 2006
Programma 3 Volwasseneneducatie	2.450.480	1.998.545	1.906.869	2.568.062
Baten				
Programma 3 Volwasseneneducatie	2.450.480	1.998.545	1.905.91	2.579.649
Saldo voor bestemming	0	0	-958	11.587
Toevoeging/onttrekking aan reserves	0	0	1.962	-10.257
Saldo programma na bestemming	0	0	1.004	1.330

1.8 Wet Maatschappelijke Ondersteuning

Algemeen

Beleid

Het Samenwerkingsverband is sinds 1994 verantwoordelijk voor de gezamenlijke inkoop van hulpmiddelen en het collectief vervoer. Deze vallen met ingang van 1 januari 2007 onder de Wet Maatschappelijke Ondersteuning (Wmo). Vanaf 2007 voert het Samenwerkingsverband ook de administratieve taken uit voor de verstrekking van Huishoudelijke Hulp (HH).

Het Samenwerkingsverband zorgt voor de registratie van gegevens en de onderlinge verrekening tussen de gemeenten. Daarnaast onderhoudt het Samenwerkingsverband de contractrelatie met de aanbieders van Wmo voorzieningen.

Het samenwerkingsverband ondersteunt de Wmo beleidsmedewerkers in de alledaagse uitvoeringspraktijk van de Wmo verordening en er wordt overeenstemming gezocht en gezamenlijke afspraken gemaakt in de uitvoeringspraktijk. Voor de eerste evaluatie van de Wmo verordening heeft het samenwerkingsverband een inventarisatie uitgevoerd en een advies geformuleerd voor het bijstellen van de verordening, beleid en uitvoeringspraktijk. Er zijn 2 deskundigheidsbijeenkomsten gehouden voor de Wmo-consulenten uit de Oosterschelderegio.

In 2007 zijn twee Europese aanbesteding afgerond. De inkoop van Wmo hulpmiddelen en het taxivervoer t.b.v. verschillende doelgroepen. De Europese aanbesteding hulpmiddelen is op 10 januari 2007 gegund aan Jeremiasse Care2Move. Het contract is ingegaan per 15 maart 2007 voor de duur van 4 jaar.

Voor de aanbesteding van het doelgroepenvervoer is een apart project gestart, dat werd gesubsidieerd door het Ministerie van Verkeer & Waterstaat (V&W). Nagegaan is of het vervoer van verschillende doelgroepen (Wmo, AWBZ, WsW, leerlingenvervoer) kan worden gecombineerd en welke rol gemeenten hierin kunnen vervullen. In 2006 is hierover een eerste rapport verschenen. Op basis hiervan is een aanbesteding voorbereid waarin het vervoer van de verschillende doelgroepen is opgenomen. Eind 2006 was het bestek voor deze aanbesteding nagenoeg afgerond zodat daadwerkelijk kon worden aanbesteed in 2007. In september 2007 is de aanbesteding afgerond met het ingaan van een nieuwe contract. Vanaf die datum heeft het Samenwerkingsverband ook de verantwoordelijkheid voor de registratie en het beheer van het leerlingenvervoer voor Goes, Noord-Beveland, Kapelle en Schouwen-Duiveland. Informatie hierover vindt u in paragraaf 1.10.

Cijfers

Vanaf het jaar 2000 tot en met 2003 zijn de totale kosten voor de Wmo voorzieningen jaarlijks toegenomen (zie Grafiek 2). In 2004 werd deze trend omgebogen en zijn de kosten gedaald. Deze trendbreuk had vooral te maken met de genomen maatregelen in het collectief vervoer.

In 2007 zijn de totale kosten weer verder afgenomen. Deze extra daling is veroorzaakt door de effecten van het aanbesteden van de hulpmiddelen, die daardoor goedkoper werden. Tevens is een incidentele bate van € 113.816,- behaald door het terugstorten van de reeds betaalde verwijderingsbijdrage na beëindiging van het contract met Beenhakker.

De kosten voor indiceringen zijn t.o.v. 2006 bijna verdubbeld naar € 356.163,-. Deze stijging wordt veroorzaakt door de facturering van de indicering huishoudelijke zorg en de herindiceringen. Een aantal gemeenten laat deze indicering uitvoeren door dezelfde organisaties als die voor de indicering voor hulpmiddelen (SAP en Argonaut).

De kosten van de hulpmiddelen zijn in 2007 met € 672.967,- gedaald ten opzichte van het voorgaande jaar (is inclusief de terugontvangen verwijderingsbijdrage van Beenhakker € 113.816). Dit is een daling van 22,7%. Het aantal herverstrekte hulpmiddelen is gedaald van 44,4% naar 40,36%.

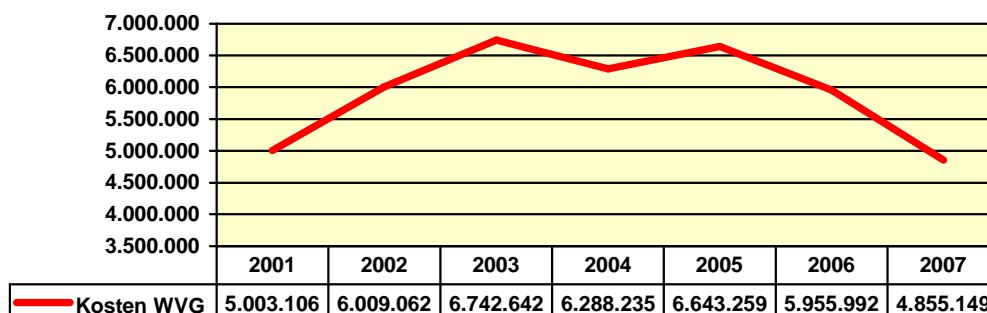
De kosten voor het collectief vervoer zijn dit jaar gedaald ten opzichte van 2006; de daling wordt veroorzaakt door het feit dat de Provincie Zeeland (nagenoeg) is gestopt met het CVV vervoer. De kosten voor de gemeenten zijn € 216.675,- gestegen; een stijging van 12% (2006: -0,6%). Vanaf de invoering van de regiotaxi per 1 september 2007 zijn de kosten weer dalende.

De kosten van onderhoud (onderhoudscontracten en reparaties) trapliften daalden t.o.v. 2006 met 12%. De aankoop van trapliften verloopt sinds juli 2005 via het Samenwerkingsverband. De aankopen van 2007 vertonen t.o.v. 2006 een stijging van € 66.300,-. Dit is 30,4%.

In de begroting 2007 is € 19.063.697 begroot als bijdrage van de gemeenten voor de Wmo uitgaven. Dit bedrag werd niet in zijn geheel bevoorschot. In werkelijkheid moeten de gemeenten € 17.702.442,- bijdragen, in totaal € 1.361.255,- minder dan begroot.

In de onderstaande grafiek zijn dezelfde kostensoorten vergeleken met de kosten van voorgaande jaren, zodat de (dalende) trend kan worden gevolgd. De nieuwe onderdelen van de Wmo zijn hierin dus niet meegenomen, omdat dit het beeld onzuiver maakt. In de volgende jaarrekening zullen alle onderdelen worden meegerekend en kan 2007 worden gezien als het begin van een nieuwe reeks.

Grafiek 2 Totale kosten Wmo voorzieningen (excl. Woningaanpassingen, HH)



Per kostensoort wordt hieronder stilgestaan bij de ontwikkelingen in 2007 ten opzichte van voorgaande jaren.

Indicatiestelling Wmo

Voor een aantal cliënten dat een Wmo-voorziening aanvraagt wordt een medisch- en/ of ergonomisch advies ingewonnen bij Argonaut of SAP. Met de invoering van de Wmo worden voor de huishoudelijke zorg ook medische – en/of ergonomische adviezen gevraagd. Een aantal gemeenten heeft gekozen voor het CIZ, maar een aantal maakt gebruik van de zelfde organisatie als voor de hulpmiddelen. Hierdoor is het aantal afgegeven adviezen gestegen. Een vergelijking met de aantallen adviezen uit 2006 is dus niet zinvol. Daarnaast zijn in 2007 in Borsele 71 herindicaties voor scootmobielen uitgevoerd.

In Tholen worden de medische- en ergonomische adviezen sinds 2001 afgegeven door het CIZ. De adviezen voor deze gemeente betreffen second opinions.

Tabel 12 Aantal indicatie-adviezen per gemeente

	2002	2003	2004	2005	2006	2007
Borsele	146	168	194	199	207	466
Goes	688	433	337	231	447	318
Kapelle	126	98	110	105	159	143
Noord-Beveland	81	63	52	38	93	66
Reimerswaal	175	124	129	131	260	591
Schouwen-Duiveland	590	569	446	419	379	685
Tholen	1	1	2	0	0	0
Totaal	1.807	1.456	1.270	1.123	1545	2269

Hulpmiddelen vervoer

In 2007 is het contract met de Firma Beenhakker beëindigd. Het nieuwe contract is gegund aan Jeremi-asse Care2Move met ingang van 15 maart 2007.

Op 31 december 2007 zijn 4016 hulpmiddelen in gebruik waarvoor een onderhoudscontract is afgesloten. Het aantal nieuw afgesloten contracten in 2007 bedroeg 763 (749 nieuw + 14 huur) terwijl er 602 (586 + 16) contracten werden beëindigd. Dit betekent een toename van het aantal uitstaande voorzieningen met een onderhoudscontract in 2007 met 206 (4016-3810).

Ongeveer 70% van de in 2007 in gebruik genomen hulpmiddelen is nieuw aangekocht. Het aantal nieuwe aankopen is dit jaar met ruim 49 verminderd. In totaal zijn er 103 voorzieningen uit het bestand verwijderd, waarvan 73 ouder waren dan 7 jaar. Van het overige aantal zijn er 5 verkocht c.q. teruggekocht. Dit betekent dat 25 voorzieningen vroegtijdig moesten worden afgeschreven.

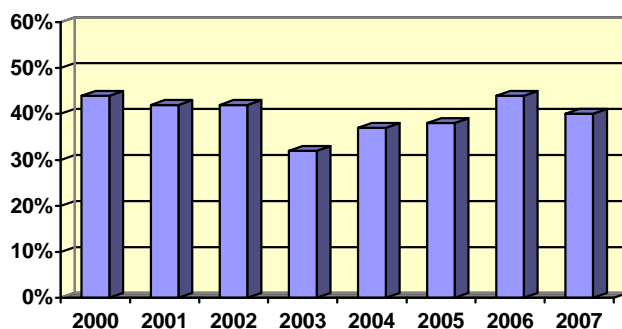
Veel voorzieningen overschreden de afschrijvingstermijn van 5 jaar ruimschoots. Daarom is bij het afsluiten van het nieuwe contract besloten de afschrijvingstermijn te verlengen naar 7 jaar.

Tabel 13 Aantal aankopen nieuwe hulpmiddelen

	2000	2001	2002	2003	2004	2005	2006	2007
Borsele	50	62	64	74	56	62	45	57
Goes	99	115	183	235	98	118	147	153
Kapelle	29	30	33	47	50	34	37	37
Noord-Beveland	24	22	31	38	36	24	26	24
Reimerswaal	47	73	60	100	103	88	82	72
Schouwen-Duiveland	139	154	134	154	240	190	157	108
Tholen	58	84	97	104	120	103	92	86
Voor algemeen gebruik		2		1				
Totaal	446	542	602	753	703	619	586	537

Naast de nieuwe aankopen worden hulpmiddelen uit depot herverstrekt (Tabel 14). In 2007 is het aantal herverstrekkingen gedaald (4,04%) ten opzichte van eerdere jaren (zie Grafiek 3).

Grafiek 3 Percentage herverstrekkingen hulpmiddelen vervoer



Tabel 14 Aantal herverstrekkingen hulpmiddelen

Gemeente	2001	2002	2003	2004	2005	2006	2007
Borsele	43	41	47	16	28	33	42
Goes	102	85	31	181	134	114	89
Kapelle	22	31	18	24	18	24	16
Noord-Beveland	19	27	32	21	17	22	19
Reimerswaal	53	65	61	47	57	71	44
Schouwen-Duiveland	91	125	105	105	100	133	91
Tholen	60	65	58	24	36	71	59
Totaal	390	439	352	418	390	468	360

Naast aankoop wordt een aantal hulpmiddelen gehuurd. Het gaat bij huurvoorzieningen vooral om hulpmiddelen waarvoor koop niet aantrekkelijk is voor gemeenten. Dit is meestal het geval wanneer een voorziening specifiek voor één cliënt is gemaakt waardoor herverstrekking niet voor de hand ligt. Ook voorzieningen voor kinderen worden –gezien de snel veranderende behoefte- meestal gehuurd.

Het aantal nieuw verstrekte huurvoorzieningen is in 2007 behoorlijk gedaald ten opzichte van 2006 (zie Tabel 15). Eind 2007 waren in totaal 167 huurvoorzieningen in gebruik in de Oosterschelderegio. Dat is nagenoeg gelijk aan het voorgaande jaar (169). Het aantal opgezegde huurcontracten is dus nagenoeg gelijk aan het aantal nieuw verstrekte huurvoorzieningen in 2007.

Tabel 15 Aantal nieuw verstrekte huurvoorzieningen

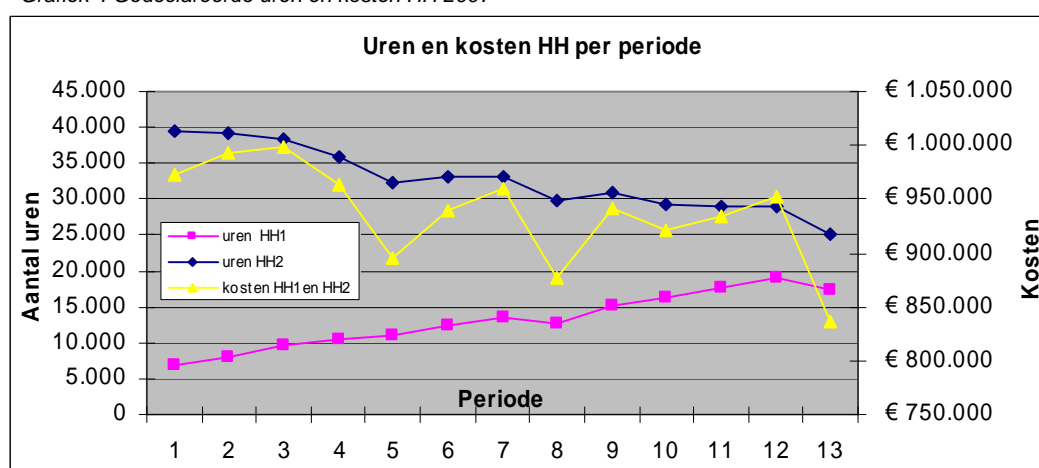
Gemeente	2001	2002	2003	2004	2005	2006	2007
Borsele	9	7	13	8	10	10	3
Goes	13	10	10	7	10	5	3
Kapelle	1	3	2	3	3	2	0
Noord-Beveland	2	3	3	4	0	2	1
Reimerswaal	10	7	8	7	3	12	1
Schouwen-Duiveland	9	10	9	12	9	15	3
Tholen	11	7	11	14	2	6	3
Totaal	55	47	56	55	37	52	14

Huishoudelijke Hulp (HH)

Eind 2006 is besloten om de registratie en het contractbeheer van de verstrekking Huishoudelijke Hulp (HH) bij het Samenwerkingsverband onder te brengen. Hiervoor is extra personeel aangesteld en wordt gewerkt aan een nieuw automatiseringssysteem (Microsoft Dynamics AX).

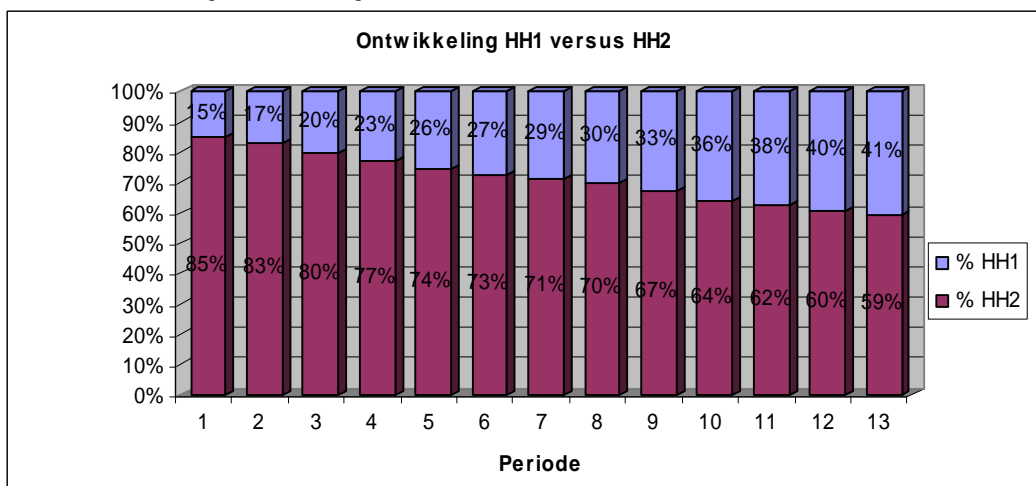
In de Oosterschelderegio is een contract afgesloten met veertien (14) verschillende zorgaanbieders. Door het Samenwerkingsverband is veel energie gestoken in het op orde brengen van de registratie en facturering van de verleende HH. Om de eerder genoemde processen rondom aanmelding, registratie en facturering te stroomlijnen zijn o.a. door het SWVO protocollen ontwikkeld. Daarnaast is er veelvuldig tussen gemeenten en zorgaanbieders gecommuniceerd over beleids- en uitvoeringszaken o.a via het tweemaandelijks zorgaanbiedersoverleg. Na een start met de nodige hindernissen die met name te maken hadden met de omschakeling van het AWBZ- naar het WMO-regiem zijn de kinderziekten achter de rug. Onderstaande tabel geeft een overzicht van het aantal verstrekte uren en kosten HH1 en HH2, per periode van vier weken, zoals door de zorgaanbieders bij het Samenwerkingsverband is gedeclareerd. Het gaat in totaal om 595.562 uren voor een bedrag van € 12.184.806,- (inclusief overgangsregeling). De gemiddelde uurprijs komt hiermee op € 20,46.

Grafiek 4 Gedeclareerde uren en kosten HH 2007



In totaal zijn 170.462 uren HH1 gedeclareerd. Het aantal uren HH2 bedroeg 425.100. Controle op het aantal gedeclareerde uren vindt plaats via een accountantscontrole bij de zorgaanbieders. Het aantal gedeclareerde uren wordt ook vergeleken met de uren die door de zorgaanbieders aan het Centraal Administratie Kantoor (CAK) zijn doorgegeven.

Grafiek 5 Verhouding verstrekte zorguren HH1 en HH2



De verhouding HH1 versus HH2 is lopende het jaar gewijzigd door de (her-)indicaties in de Wmo. Nieuwe cliënten kregen vaker een HH1 indicatie en bij herindicatie werd vaker HH2 omgezet naar HH1. Om de zorgaanbieders tegemoet te komen bij de noodzakelijke omzetting van het personeelsbestand naar meer HH1 gekwalificeerde medewerkers, is een overgangsregeling ingezet. Bij cliënten die vanuit de AWBZ een HH2 indicatie hadden, kon na herindicatie naar HH1, toch HH2 worden gedeclareerd. Dit heeft in de Oosterschelderegio geleid tot € 360.868,-- meerkosten.

Trapliften

Het bestuur heeft in 2005 besloten dat naast de administratie van het onderhoud en reparaties ook de aanschaf en de verwijdering van trapliften door het Samenwerkingsverband wordt geregeld. Na een aanbesteding werd een gezamenlijk contract met aanbieder Freelift afgesloten. Hierdoor is het mogelijk geworden een depot te vormen en herverstrekingen uit te voeren. Vanaf die tijd neemt ook Tholen deel in het gezamenlijk contract.

In 2007 werden 110 nieuwe liften geplaatst en 86 oude verwijderd.

Uit Tabel 16 blijkt dat het aantal in gebruik zijnde trapliften nog steeds toeneemt.

Tabel 16 Totaal aantal in gebruik zijnde trapliften

Gemeente	2000	2001	2002	2003	2004	2005	2006	2007
Borsele	33	38	49	45	60	61	68	69
Goes	109	123	115	124	157	148	159	173
Kapelle	30	32	34	46	47	45	46	47
Noord-Beveland	15	14	16	17	30	29	36	43
Reimerswaal	52	64	63	69	86	92	99	101
Schouwen-Duiveland	104	120	123	138	127	133	131	132
Tholen	0	0	0	0	0	5	14	12
Totaal	343	391	400	439	507	513	553	577

Collectief Vervoer (Teletaxi naar Regiotaxi)

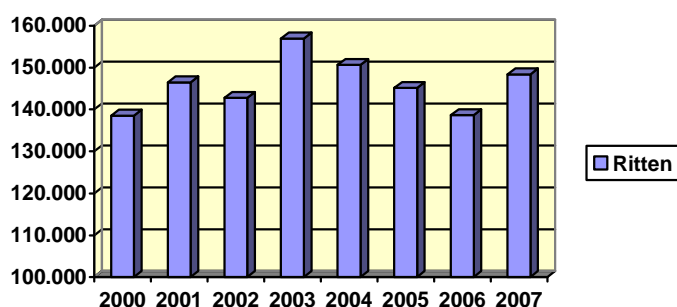
Zoals eerder aangegeven is in 2007 het WMO vervoer als onderdeel van het doelgroepenvervoer opnieuw aanbesteed. Het nieuwe contract WMO vervoer is per 1 september ingegaan. De naam van de het vervoerssysteem is per genoemde datum veranderd in Regiotaxi-Oosterschelde. Met het nieuwe contract hebben alle pashouders een nieuwe magneetpas ontvangen. Deze pas wordt gebruikt voor het elektronisch registreren van de gereden ritten en maakt het mogelijk de kwaliteit van het vervoer beter te monitoren (door bv registratie van de in-en uitstaptijd in de taxi).

In 2007 heeft de Provincie Zeeland het CVV beëindigd. Alleen een beperkte doelgroep kon nog gebruik maken van een aangepaste vorm van CVV. Dit maakt dat het aantal CVV ritten nagenoeg nihil is geworden. Een deel van met name de oud(ere) CVV gebruikers heeft door het beëindigen van het CVV een WMO pas aangevraagd. Hierdoor is het aantal ritten van WMO pashouders in 2007 gestegen t.o.v. 2006. In onderstaande tabellen en grafieken wordt de ritontwikkeling Wmo en CVV zichtbaar.

Tabel 17 Aantal ritten Teletaxi

Gemeente Wmo	2002	2003	2004	2005	2006	2007
Borsele	12.247	12.585	13.177	11.905	10.464	13.902
Goes	52.225	58.508	58.917	62.476	58.974	59.887
Kapelle	7.653	8.039	8.134	7.541	6.714	6.936
Noord-Beveland	3.160	4.313	4.072	3.600	4.307	5.060
Reimerswaal	12.627	15.831	14.810	9.326	7.661	14.037
Schouwen-Duiveland	37.129	38.598	35.893	34.674	34.676	32.329
Tholen	17.757	19.074	15.644	15.638	15.807	16.232
Totaal	142.798	156.948	150.647	145.160	138.603	148.383
CVV	34.441	39.617	39.487	49.721	49.313	292

Grafiek 6 Aantal verreden ritten 2000 t/m 2007



Tabel 18 Aantal uitgegeven vervoerpassen per december 2007

Gemeente	Wmo	Stijging/daling t.o.v. 2006
Borsele	522	62
Goes	1897	106
Kapelle	359	31
Noord-Beveland	242	15
Reimerswaal	588	113
Schouwen-Duiveland	1593	-127
Tholen	920	41
Totaal	6121	241

In Tabel 18 is de stijging/daling van het aantal pashouders t.o.v. 2006 per gemeente weergegeven. De aangekondigde afschaffing van het CVV heeft ertoe geleid dat er met name in Reimerswaal meer vervoerpassen zijn aangevraagd. In Schouwen-Duiveland is het aantal pashouders afgenomen.

Tabel 19 Aantal pashouders die in 2007 hebben gereisd ^{3*}

Gemeente	Pashouders	Gem. aantal ritten per pashouder	Gem. kosten per rit
Borsele	316	44	15,13
Goes	1321	45,3	10,88
Kapelle	206	33,7	12,55
Noord-Beveland	147	34,4	17,70
Reimerswaal	347	40,8	16,22
Schouwen-Duiveland	1017	31,8	14,30
Tholen	491	33,1	15,44
Totaal 2007	3.845	38,6	13,34
<i>(Totaal 2006)</i>	<i>3.998</i>	<i>34,7</i>	<i>12,72</i>

In Tabel 19 is het gemiddelde aantal ritten per pashouder berekend op basis van het aantal pashouders dat in 2007 daadwerkelijk gebruik heeft gemaakt van het vervoerssysteem. De tabel toont aan dat regionaal gezien het gemiddelde aantal ritten per pashouder is gestegen en ook de gemiddelde kostprijs is gestegen t.o.v. 2006 met 4,9%.

Tabel 20 Netto kosten per inwoner en per vervoersgerechtigde in 2007

Gemeente	Netto kosten per inwoner	Netto kosten per vervoersgerechtigde (Wmo)
Borsele	9,33	665,45
Goes	17,73	493,08
Kapelle	7,23	422,66
Noord-Beveland	12,28	609,37
Reimerswaal	10,69	661,93
Schouwen-Duiveland	13,60	454,73
Tholen	9,93	510,59
Regioprijs 2007	€12,43	€ 515,14
<i>(Regioprijs 2006)</i>	<i>€ 11,11</i>	<i>€ 440,84</i>

De netto kosten per vervoersgerechtigde in Tabel 20 zijn berekend op basis van het aantal pashouders dat in 2007 werkelijk gebruik heeft gemaakt van het vervoerssysteem. Uit de tabel blijkt dat regionaal gezien de netto kosten per inwoner zijn gestegen met 11,9%. De netto kosten per Wmo-cliënt zijn met 16,9% gestegen t.o.v. 2006.

Klachten

Het Samenwerkingsverband registreert voor de Oosterschelderegio het aantal en de aard van de klachten op het terrein van de Wmo. In geval van klachten wordt de reguliere klachtenprocedure gevolgd. In het reguliere overleg dat het secretariaat van het Samenwerkingsverband heeft met de leveranciers is steeds aandacht besteed aan de klachten en de manier van afhandeling ervan.

In 2007 waren er geen klachten over de indicering Wmo. Er waren 13 klachten over de verstrekking c.q. het functioneren van geleverde hulpmiddelen. Over de trapliften waren geen klachten. Alle klachten zijn in overleg met de klant opgelost.

In het Collectief Vervoerssysteem Teletaxi zijn in 2007 ruim 148.000 ritten uitgevoerd. In 2007 zijn 111 gegronde klachten geregistreerd (75 klachten meer dan in 2006). De sterke stijging van het aantal klachten was met name te wijten aan de opstart van het nieuwe contract. De meeste klachten werden geregistreerd in de maanden september/oktober en hadden betrekking op de bereikbaarheid van het callcenter voor de aanmelding van ritten en het niet op tijd verschijnen van een (verkeerde) taxi.

³ * de aantallen actieve pashouders zijn gebaseerd op de gegevens tot september 2007 (oude contract).

Kosten en baten

Lasten	Oorspronkelijke begroting 2007	Begroting 2007	Realisatie 2007	Realisatie 2006
Programma 4 Wmo	6.855.831	19.912.797	19.207.634	7.633.463
Baten				
Programma 4 Wmo	6.855.831	19.912.797	19.262.247	7.633.463
Saldo voor bestemming	0	0	54.613	0
Toevoeging/onttrekking aan reserves	0	0	2.599	0
Saldo programma na bestemming	0	0	57.211	0

1.9 Regionaal Gezondheidsbeleid

In 2007 is nader uitvoering gegeven aan de beleidsspeerpunten uit de 2^e regionale nota gezondheidsbeleid "Gezondheidsbeleid in uitvoering". Een aantal specifieke speerpunten wordt hieronder benoemd.

Preventieproject gericht op ouderen

Het Preventief Gezondheidsonderzoek voor Ouderen (PGO-O) moet antwoord geven op de vraag of vroegtijdige signalering van risicofactoren leidt tot enerzijds een toename van de kwaliteit van leven van de Zeeuwse ouderen en anderzijds op termijn zorggeld kan worden bespaard. De uitvoering van het project is in handen van de GGD-Zeeland die hierin nauw samenwerkt met Allévo. Voor de evaluatie wordt samengewerkt met het RIVM, het Trimbosinstituut en het Juliuscentrum.

In 2006 is de eerste meting van het PGO-O in de deelnemende gemeenten Goes, Kapelle, Reimerswaal en Schouwen-Duiveland uitgevoerd. In het voorjaar van 2007 heeft een nameting plaatsgevonden. Een tweede nameting vond eind 2007 plaats. In totaal hebben bijna 500 ouderen deelgenomen aan het onderzoek. De resultaten zijn bekend in het voorjaar van 2008.

Sociaal Pension

Na een lange voorbereidingsperiode en door de gezamenlijke inspanning van de woningcorporatie RWS, gemeente Goes, Emergis en het SWVO is het Sociaal Pension in oktober 2005 officieel van start gegaan. Het sociaal pension biedt huisvesting en begeleiding aan volwassenen met een psychische stoornis, waarbij tegelijkertijd sprake is van een (dreigende) dak- of thuisloosheid. Sinds oktober 2005 is het sociaal pension voor de Oosterschelderegio (in Goes) gestart met 8 plaatsen. De bedoeling was dit op termijn uit te breiden tot 12 plaatsen. In 2007 is die uitbreiding niet gerealiseerd.

Woon(her)kansen

Woon(her)kansen is een gezamenlijk project van de gemeenten, woningcorporaties, Emergis en SMWO. Het is bedoeld om mensen met woon- en huurproblemen in de Oosterschelderegio ondersteuning te bieden zodat uithuiszetting wordt voorkomen (laatste kans). Daarnaast wordt cliënten vanuit de GGZ een eerste kans gegeven om weer zelfstandig te gaan wonen. De uitvoering van het project woon(her)kansen is in april 2004 van start gegaan en had een looptijd van twee jaar. Halverwege het verslagjaar is het project destijds geëvalueerd door de GGD. Gezien de positieve resultaten hebben alle deelnemers in het project aangegeven door te willen gaan met woon(her)kansen. Niet alleen vanwege het voorkomen van ontruiming en het vergroten van de zelfstandigheid van de deelnemers (nieuwe kans hulp), maar ook ter voorkoming van (meer) persoonlijk leed. De deelnemende instellingen hebben aangegeven hun inspanningen graag te willen voortzetten. De subsidiënten (gemeenten, Emergis en woningcorporaties) stellen geld beschikbaar voor de voortzetting van de activiteiten.

In overleg met de deelnemers in het project en de centrumgemeente Maatschappelijke Opvang (MO in het kader van het Zeeuws Kompas) wordt getracht structureel middelen voor de activiteiten woon(her)kansen beschikbaar te krijgen. Bovendien wordt nagegaan of andere regio's in Zeeland ook een dergelijk project willen uitzetten.

In 2007 werden voor woonherkansen 37 cliënten aangemeld voor het 'laatste kans' deel. Voor 'eerste kans hulp' zijn 40 cliënten aangemeld. In totaal zijn 77 cliënten aangemeld voor het project. Dit is een toename ten opzichte van de voorgaande jaren (in 2005 waren er 61 nieuwe cliënten, in 2006 58 cliënten). De toename wordt vooral veroorzaakt door een stijging van het aantal cliënten 'nieuwe kans'.

In Tabel 21 zijn de stroomgegevens voor dit project weergegeven.

Tabel 21 Aantal hulpvragen woon herkansen project

Stroomgegevens WHK	2005	2006	2007
Uit vorig jaar	123	172	182
Nieuw dit jaar	154	123	199
Afgesloten	105	133	165
Naar volgend jaar	172	162	216

Preventie genotmiddelengebruik

In 2007 is de Startnotitie Preventie Middelengebruik Oosterschelderegio opgesteld. In deze notitie zijn aanbevelingen gedaan om het preventiebeleid in de regio te stroomlijnen, te verdiepen (domein school) en te verbreden (domeinen gezin en vrije tijd). De aanbevelingen uit de startnotitie zijn besproken en aangescherpt in een symposium (oktober 2007) waarbij een groot aantal regionale partijen aanwezig was. Afsproken is de bevindingen en aanbevelingen te vertalen in een meerjarenprogramma Preventiebeleid Middelengebruik Oosterschelderegio als onderdeel van de regionale gezondheidsnota 2009-2011.

Uitvoeren gezondheidsenquête Oosterschelderegio

In 2006 heeft de GGD-Zeeland in opdracht van het Samenwerkingsverband een gezondheidsenquête onder inwoners van de Oosterschelderegio uitgevoerd. Het gezondheidsonderzoek geeft inzicht in de gezondheid en het welzijn van volwassenen en in aspecten als leefgewoonten en voorzieningen. De resultaten zijn in 2007 gepresenteerd, onder meer via de website www.ggdgezondheidsatlas.nl en factsheets. In aansluiting op de volwassenenquête is in 2007 ook een ouderenenquête uitgevoerd. De uitkomsten van de ouderenenquête worden in 2008 gepresenteerd.

De resultaten van beide onderzoeken worden gebruikt bij het (verder) ontwikkelen en uitvoeren van het (gezondheids)beleid.

Kosten en baten

Lasten	Oorspronkelijke begroting 2007	Begroting 2007	Realisatie 2007	Realisatie 2006
Programma 6 Gezondheidsbeleid	341.587	311.422	256.072	416.467
Baten				
Programma 6 Gezondheidsbeleid	341.587	311.422	256.072	424.563
Saldo voor bestemming	0	0	0	8.096
Toevoeging/onttrekking aan reserves	0	0	0	8.096
Saldo programma na bestemming	0	0	0	0

1.10 Overige projecten

Leerlingenvervoer

Met de aanbesteding van het doelgroepenvervoer Wmo is tevens het leerlingenvervoer aanbesteed door het Samenwerkingsverband, voor de gemeenten Goes, Kapelle, Noord-Beveland en Schouwen-Duiveland. Deze gemeenten hebben besloten ook het contractbeheer en de registratie van ritgegevens en facturering bij het Samenwerkingsverband onder te brengen. Met de aanvang van het nieuwe schooljaar in augustus 2007 is hiermee begonnen.

In de aanvangsperiode is veel aandacht besteed aan het opzetten van een efficiënte beheers- en uitvoeringsorganisatie. De uitvoering van het leerlingenvervoer kende in het begin enige startproblemen omdat het voor Zeeland een nieuwe vervoerder betrof. Deze aanvangsproblemen zijn nu zo goed als opgelost.

Inmiddels is een begin gemaakt met de invoering van een web-based automatiserings (communicatie) systeem. Hierdoor hebben gemeenten via een web-portal toegang tot alle gegevens en wordt de communicatie tussen gemeenten en vervoerder efficiënter en overzichtelijker. De verwachting is dat dit in 2008 operationeel kan zijn.

Bibliotheekwerk

Per 1 januari 2007 zijn de bibliotheken van Borsele, Goes, Kapelle, Reimerswaal, Schouwen-Duiveland en Tholen gefuseerd tot de basisbibliotheek BibliOosterschelde.

Het Samenwerkingsverband heeft het secretariaat gevoerd van het ambtelijke regionaal overleg met de bibliotheek. Vanwege volle agenda's heeft er in 2007 geen regionaal bestuurlijk overleg plaatsgevonden tussen de portefeuillehouders en de bibliotheek. Waar instemming en besluitvorming nodig was, hebben de ambtenaren dit individueel afgestemd met hun portefeuillehouders en colleges. Zo hebben de gemeenten in 2007 de samenwerkingsovereenkomst 2007-2008 aangenomen. Hierin zijn afspraken overeengekomen tussen de gemeenten over het gezamenlijke opdrachtgeverschap van de BibliOosterschelde. Net als voorgaande jaren heeft het Samenwerkingsverband de ambtelijke vertegenwoordiging geleverd in de provinciale coördinatiegroep Bibliotheekwerk.

Vernieuwingsagenda

In het kader van het Marsrouteplan Brede Bibliotheek Zeeland is uitvoering gegeven aan de regionale vernieuwingsagenda 2007. Belangrijke vernieuwingsactiviteiten van de BibliOosterschelde waren de uitvoering van een niet-gebruikersonderzoek, de realisatie van een Makkelijk Lezen Plek in Tholen en zelfbedieningsbalies in een vestiging in Goes en Tholen. Daarnaast heeft de BibliOosterschelde geparticipeerd in provinciebrede vernieuwingsprojecten zoals De G!ds, collectiebeleid en de websites schoolbieb.nl en geschiedeniszeeland.nl. Ook is gestart met een traject gericht op verbetering van het gemeentelijk opdrachtgeverschap. Eind 2007 is hiertoe een werkgroep bestaande uit vertegenwoordigers van gemeenten en bibliotheek samengesteld. De werkgroep heeft als opdracht om een op beleidsgestuurde contractfinanciering gebaseerde subsidierelatie met de bibliotheek vorm te geven en te adviseren over de juridische en financiële uitwerking van het gezamenlijk opdrachtgeverschap van de zes betrokken gemeenten. Dit traject wordt begeleid door DSP-groep. Eind 2008 worden de resultaten verwacht. Per 2010 zullen de subsidieafspraken en begroting van de bibliotheek gebaseerd zijn op regionale en lokale prestatieafspraken.

In 2007 maakte de inzet van de herstructureringsmiddelen onderdeel uit van de vernieuwingsagenda. Deze middelen hebben tot doel de gemeenten met minder dan 30.000 inwoners in staat te stellen hun opdrachtgeverschap te realiseren. Voorheen werden directievoering en personele taken van bibliotheken in kleine gemeenten namelijk uitgevoerd door de provinciale bibliotheekcentrale. Deze zogenaamde herstructureringsmiddelen werden tot en met 2007 via de provincies uitgekeerd. In de Oosterschelderegio zijn ze via de vernieuwingsagenda ingezet voor de directiefunctie van de BibliOosterschelde.

Kunstuitleen

Het subsidie aan Kunstuitleen De Bevelanden wordt verstrekt via het Samenwerkingsverband, namens de Bevelandse gemeenten (m.u.v. Kapelle). De voorwaarden voor 2007 zijn vastgelegd in een subsidiecontract. De kunstuitleen draagt zorg voor de collectievorming, exposities en educatieve diensten. In 2007 hebben 6 kunstenaars geëxposeerd in de Kunstuitleen.

Tabel 22 Aantal deelnemers kunstuitleen per gemeente

Gemeente	2006	2007
Borsele	23	28
Goes	184	130
Kapelle	10	16
Noord-Beveland	9	15
Reimerswaal	11	8
Overige	30	32
Totaal deelnemers	267	229

Het aantal leden is afgenomen. Dit wordt vooral veroorzaakt door een dalend ledenaantal in de gemeente Goes. Opvallend is dat er juist meer inwoners van de gemeenten Borsele, Kapelle en Noord-Beveland lid zijn geworden.

Jeugdbeleid

Het preventieve jeugdbeleid in Zeeland is volop in beweging. Dit komt door de landelijke afspraken van het programmaministerie van Jeugd en Gezin en de provinciale initiatieven van de Task Force Jeugd Zeeland. Het Samenwerkingsverband is hierbij direct betrokken. De voorzitter van het Samenwerkingsverband fungeert als voorzitter van de bestuurlijke Task Force Jeugd. Het secretariaat voor de provinciale Ambtelijke Werkgroep Jeugd wordt ook door het Samenwerkingsverband ingevuld. In 2007 hebben alle gemeenten in de Oosterschelderegio ingestemd met de visie en het spoorboekje van de Task Force Jeugd. Hierbij zijn wel door een aantal gemeenten kanttekeningen geplaatst. In de Oosterschelderegio is de pilot Centrum Jeugd en gezin (CJG) in Schouwen-Duiveland gestart. Informatie-uitwisseling over de vorderingen van de basisinfrastructuur en pilots in Zeeland vindt plaats in Netwerkbijeenkomsten Task Force Jeugd en in de regionale projectgroep jeugd onderwijs van de Oosterschelderegio.

De Oosterschelderegio levert vanuit de 7 gemeenten input voor de diverse onderwerpen die aan de orde komen op provinciaal en regionaal niveau. Dit zijn:

– *De Zorg in en om scholen:*

Dit betreft de voortzetting van de consultatieteams in het primair onderwijs en omzetting van de Sociaal Medische Teams (Smt's) naar Zorg adviesteams (Zat's) in het voortgezet onderwijs en de invoering van Zat's in het beroepsonderwijs. In juni heeft een regionale expertmeeting over het functioneren van de zorg in en om school plaatsgevonden voor het voortgezet onderwijs. In overleg met het onderwijs en het ROP bereidt een kleine werkgroep een advies voor over de verschillende modellen van het Zat voor zowel het primair-, voortgezet- als beroepsonderwijs en de financiering daarvan.

– *De opvoedbureaus:*

In 2007 is bekeken hoe de functie van het opvoedsteunpunt van BJZ kan worden behouden en worden voortgezet voor de gemeenten. Hiervoor heeft de provincie in 2007 een tijdelijke overgangsregeling ingesteld. Het SWVO heeft hiervoor een model subsidieverzoek voor de Zeeuwse gemeenten opgesteld. De gemeenten in de Oosterschelderegio hanteren de zelfde uitgangspunten voor de uitvoering van de opvoed- en opgroei-ondersteuning. Het provinciaal opgestelde advies met betrekking tot de opvoedbureaus heeft geleid tot een contract met ingang van 2008 tussen de Jeugdgezondheidszorg (GGD en Allévo) en 4 gemeenten (Goes, Borsele, Reimerswaal en Kapelle). Vanaf 2008 maakt de gemeente Schouwen-Duiveland gebruik van een pedagogisch medewerker van het CJG en de gemeente Tholen zet hiervoor het Algemeen Maatschappelijk Werk in. Alle 7 gemeenten maken gebruik van hetzelfde registratiesysteem en maken eensluidende afspraken over de administratie en monitoring.

- *Opvoed- en Opgroeiondersteuning (O&O).*
Regionaal werken de gemeenten samen om de vraag van ouders en jongeren aan opvoed- en opgroei-ondersteuning inzichtelijk te krijgen. Hiervoor heeft Scoop een onderzoeksopdracht gekregen. De resultaten hiervan zijn nog onvoldoende om aanbod en vraag op elkaar af te stemmen en gezamenlijk afspraken hierover te maken. In overleg met Scoop wordt onderzocht welke stappen ondernomen moet worden om de juiste gegevens te genereren voor de input voor de opvoed- en opgroei-ondersteuning in het CJG en voor de uitvoering van het prestatieveld 2 van de Wmo.
- *Sluitende aanpak Voor- en Vroegschoolse Educatie (VVE)*
In 2007 heeft de projectgroep jeugd/ onderwijs onderzocht welke mogelijkheden er zijn om het doelgroepbereik en de sluitende aanpak VVE te vergroten.
- *Vroeg Erbij Teams (VET).*
Het Samenwerkingsverband heeft besloten de werkmethode VET te behouden voor het preventieve jeugdbeleid. Zij willen de werkmethode vanaf 2009 integreren in de Centra voor Jeugd en gezin. Hiervoor moet door partijen een plan worden gemaakt. De instroom vanaf 2009 moet worden verbreed. Het bestuur heeft besloten het Vet-project niet extra te subsidiëren in 2008.
- *De Jeugdmonitor.*
Bij de start van de jeugdmonitor Zeeland is uitgegaan van een groeiperiode van 9 jaar. De gebruikers, de gemeenten, hebben voortzetting van de subsidiëring van het project afhankelijk gemaakt van een evaluatie na 6 jaar. Het Kohnstam Instituut heeft deze evaluatie uitgevoerd, waarbij de conclusies en de aanbevelingen zijn vastgelegd in het rapport " De jeugdmonitor Zeeland, Stand van zaken 2006". De projectleiding van de jeugdmonitor heeft een plan 2007- 2009 opgesteld. Op basis van deze gegevens en de ervaringen met het gebruik van de jeugdmonitor heeft het SWVO geadviseerd de subsidiëring van de Jeugdmonitor te continueren. Het SWVO en de gemeenten hebben aan de diverse klankbordgroepen van de jeugdmonitor meegewerkt. De gemeenten hebben voor het lokale en regionale jeugdbeleid geput uit data afkomstig van de jeugdmonitor. De medewerkers van de jeugdmonitor hebben toelichtingen op de cijfers gegeven en nader onderzoek gedaan op verzoek van de regio. In verband met de ontwikkelingen van landelijke monitoren en de beëindiging van het project in 2009, wordt het project nauwlettend gevolgd.
- *Er is 1 specifieke Nieuwsbrief jeugd uitgebracht in 2007.*
- *Convenanten Goes en Tholen.*
Een werkgroep bestaande uit medewerkers van de gemeenten Goes en Tholen en de provincie Zeeland hebben met ondersteuning van het SWVO de convenanten aansluiting jeugdbeleid – jeugdzorg opgesteld. Deze convenanten zijn ter advisering voorgelegd aan de bestuurders van de gemeenten en provincie en aan de betrokken zorgaanbieders.

Het vanuit het SWVO georganiseerde regionaal jeugdzorgoverleg, met de uitvoerders van jeugdpreventie, is in 2007 2 x bijeen geweest.

Enkele onderwerpen die tijdens het regionale jeugdzorgoverleg de revue passeerden waren:

- Provinciale ontwikkelingen (Task Force)
- Bestuurlijk en ambtelijk overleg jeugdzorg-jeugdbeleid
- Bureau Jeugdzorg
- Opvoed- en opgroei-ondersteuning
- Project Vet
- De convenanten aansluiting jeugdbeleid – jeugdzorg.
- RMC
- Onderwijs, met name het "Passend Onderwijs"
- Integrale jeugdgezondheidszorg (GGD en Allévo)
- AMW/SMWO

Wet Maatschappelijke Ondersteuning (Wmo)

Het Samenwerkingsverband is op het terrein van de beleidsontwikkeling en -ondersteuning Wmo zowel betrokken bij provinciale als regionale activiteiten.

Provinciaal

De secretaris van het Samenwerkingsverband is voorzitter van het ambtelijke vooroverleg dat het College Zorg en Welzijn (CZW) voorbereid. Daarnaast is hij verantwoordelijk voor de aansturing van de provinciaal werkende beleidsmedewerker Wmo. Deze medewerker is met provinciale subsidie aangesteld.

In 2007 zijn het doel en werkwijze van het CZW verder uitgewerkt en bestuurlijk vastgesteld. Verder is, in het verlengde van de eerder uitgebrachte notitie mantelzorg en vrijwilligershulp, een verandertraject gestart voor de omvorming van de provinciale ondersteuningsstructuur. Hiervoor is externe begeleiding ingehuurd met financiële ondersteuning van de Provincie. Vanaf 2008 is mantelzorg en vrijwilligershulp een lokale verantwoordelijkheid.

Regionaal

In 2006 is gestart met een regionaal overleg van projectleiders Wmo van de deelnemende gemeenten in het Samenwerkingsverband. Het secretariaat van dit overleg wordt gevoerd door het Samenwerkingsverband, met ondersteuning van de Provinciaal werkende beleidsmedewerker. In dit overleg vindt uitwisseling plaats van de lokale initiatieven op het terrein van de Wmo. Het fungeert tevens als een gezamenlijke denktank voor initiatieven. Daar waar mogelijk is gekozen voor een gezamenlijke aanpak.

In 2007 is geïnvesteerd in de opzet van een meer optimaal (geautomatiseerd) administratief systeem.

Kosten en baten

Lasten	Oorspronkelijke begroting 2007	Begroting 2007	Realisatie 2007	Realisatie 2006
Programma 7 Overige projecten	34.368	377.177	392.808	273.770
Baten				
Programma 7 Overige projecten	33.340	377.177	390.631	273.770
Saldo voor bestemming	0	0	-2.177	0
Toevoeging/onttrekking aan reserves	0	0	2.177	0
Saldo programma na bestemming	0	0	0	0

2 Jaarrekening

2.1 Balans

	<i>Balans per 31 december</i>	2007	2006
	ACTIVA		
1.	Vaste activa en onderhanden werk	115.424	0
2.	VORDERINGEN EN OVERLOPENDE ACTIVA	239.033	89.827
3	LIQUIDE MIDDELEN		
3.1	Termijndeposito	3.404.932	2.159.867
3.2	Bank en kas	191.224	352.804
		3.596.157	2.512.671
	Totaal ACTIVA	3.950.613	2.602.498
	PASSIVA		
4.	EIGEN VERMOGEN		
	Algemene reserves		
4.1	Reserve Exploitatieresultaten	59.915	59.915
4.2	Batig saldo	333.048	73.390
4.3	Bestemmingsreserves	212.222	144.613
	Totaal eigen vermogen	605.186	277.918
5	VOORZIENINGEN	331.037	586.634
6	KORTLOPENDE SCHULDEN EN OVERLOPENDE PASSIVA	3.014.390	1.737.945
	Totaal PASSIVA	3.950.613	2.602.498

2.2 Toelichting op de balans

Grondslagen

Grondslagen van de waardering van activa en passiva en van de bepaling van het resultaat: de vorderingen, liquide middelen, voorzieningen en schulden zijn opgenomen voor de nominale waarde. De baten en lasten zijn toegerekend aan de periode, waarop deze betrekking hebben, uitgaande van historische kosten.

In de financiële verordening van het Samenwerkingsverband is opgenomen dat wordt afgeschreven op activa. De verordening is vastgesteld nadat het secretariaat was verhuist naar het Stationspark 49. De destijds aangeschafte inventaris etc. is in één keer afgeschreven en niet opgenomen op de balans. Nadat de financiële verordening was vastgesteld is met de accountant afgesproken om niet achteraf alle aanschaffingen te activeren. Dit zou een kunstmatige ophoging van de balans betekenen. Uitsmeren van kosten over een langere termijn zou er niet mee bereikt worden.

Nu het secretariaat opnieuw is verhuist en er weer is geïnvesteerd in inventaris, is nu wel gehandeld volgens de financiële verordening. Voor de jaarrekening 2007 zijn de gevolgen beperkt. De investeringen in verband met de verhuizing hebben in 2008 plaats gevonden.

Wel werd in 2007 geïnvesteerd in de bouw van een applicatie in het automatiseringsprogramma Dynamics, om de backoffice Huishoudelijke Hulp vorm te geven. Omdat het een geïntegreerd systeem is, waarin ook de administratie van de hulpmiddelen zal worden opgenomen, is het proces nog niet afgerond in 2007. De oplevering van het systeem zal in 2008 plaats vinden. De betalingen die tot nu toe zijn verricht zijn als vooruitbetaalde kosten opgenomen op de balans.

Voor o.a. de aanschaf van het administratieve systeem in Dynamics is in de begroting 2007 een bedrag geraamd van € 66.000,- onder de noemer "projectgelden WMO". In de vergadering van 12 december 2007 werd aan het bestuur meegedeeld dat de kosten van de bouw van het systeem hoger zijn dan begroot. Het bestuur stemde ermee in dat de reserve WMO wordt ingezet om de hogere kosten te dekken. Omdat een deel van de kosten voorlopig op de balans zijn opgenomen als onderhanden werk, is er nog geen overschrijding in 2007. (Zie ook de toelichting bij 2.5 programma WMO)

Niet uit de balans blijvende verplichtingen

De gereserveerde vakantiegelden over de periode mei t/m december 2007 en de niet opgenomen verlofuren zijn niet op de balans opgenomen. Het gaat om een bedrag van € 35.586,-.

Voor het pand Stationspark 49 was een vijfjarig huurcontract afgesloten. Het contract liep tot en met 30 september 2007 en werd verlengd tot 1 februari 2008. Vanaf 1 januari 2008 wordt het pand Stationspark 27^E gehuurd. Het huurcontract loopt tot en met 31 december 2017.

Toelichting op de posten:

1 Vaste activa en onderhanden werk

Met ingang van 2007 worden nieuw aangeschafte vaste activa conform de financiële verordening van het Samenwerkingsverband geactiveerd op de balans en zal er jaarlijks worden afgeschreven op de aanschafwaarde. Deze aanschaffingen waren opgenomen in de projectgelden WMO. Binnen die projectgelden werden ook aanbetalingen gedaan voor het ontwikkelen van maatwerk binnen de Dynamicssoftware. Deze aanbetaling zijn opgenomen als Onderhanden werk.

De balanspost is als volgt opgebouwd:

Tabel 23 Investerings Samenwerkingsverband

Investerings 2007	Aanschafprijs	Afschrijvingen	Boekwaarde 31 december 2007
Bureau en stoel	3.140,53	183,19	2.957,34
Licentie Dynamics 4.0 4 users	14.875,00	1.115,64	13.759,36
Server en backup voorzieningen	<u>11.714,36</u>	<u>780,96</u>	<u>10.933,40</u>
	€ 29.729,89	€ 2.079,79	€ 27.650,10
Onderhanden werk			87.773,50
Totaal			€ 115.423,60

2 Vorderingen en overlopende activa

Deze post is als volgt opgebouwd:

Tabel 24 Vorderingen en overlopende activa

	2007	2006
Debiteuren, nog te ontvangen bedragen	193.101,04	89.201,69
Vooruitbetaalde kosten	45.932,23	625,08
Totaal	€ 239.033,27	€ 89.826,77

2.1 Debiteuren, nog te ontvangen bedragen

Deze post heeft betrekking op vorderingen, die het Samenwerkingsverband heeft op de aangesloten gemeenten en andere organisaties. In totaal was een bedrag van € 193.101,04 te ontvangen. Hieronder zijn de vorderingen groter dan € 5.000,-- weergegeven:

Tabel 25 Nog te ontvangen bedragen

Vorderingen groter dan € 5.000,--	Bedrag
Provincie Zeeland, afrekening projectmedewerker WMO	12.000,00
Provincie Zeeland, afrekening bibliotheekvernieuwing 2007	18.130,65
ABNAMRO, rente deposito's	20.445,93
Connexion, teveel bevoorschot 2007	32.126,93
Goes, bijdrage leerlingenvervoer	99.201,00
Overige vorderingen kleiner dan € 5.000,--	11.196,64
Totaal	€ 193.101,15

Bij het opmaken van de jaarrekening waren alle posten ontvangen resp. verrekend behalve de van de Provincie te ontvangen verrekening voor bibliotheekvernieuwing.

2.2 Vooruitbetaalde kosten

De vooruitbetaalde kosten betreffen o.a. uitgaven voor de nieuwe huisvesting aan het Stationspark 27^E. Het nieuwe pand werd in januari 2008 betrokken. De kosten zullen daarom worden opgenomen in de jaarrekening 2008.

3 Liquide middelen

3.1 Termijndeposito

Deze post heeft betrekking op gelden die bij de bank in deposito zijn gegeven. Op deze wijze worden overtollige liquide middelen belegd. Het rentepercentage lag in 2007 tussen 3,28% (2006: 2,02%) en 4,67% (2006: 3,46%).

3.2 Bank en kas

Deze post betreft de rekening-courant bij de bank en het saldo van de kleine kas. Overtollige liquiditeiten worden in deposito belegd. De saldi rekening-courant zijn in overeenstemming met de rekening-courantafschriften.

4 Eigen vermogen

4.1 Reserve exploitatieresultaten

Het bestuur besloot bij de vaststelling van de jaarrekening 1993 dat deze reserve niet hoger mag zijn dan 3% van de uitgekeerde subsidies na aftrek van de rijksbijdragen. Het gestelde maximum kan eind 2007 berekend worden op € 61.348,-- (2.044.919,-- x 0,03).

De reserve muteerde in 2007 niet.

Tabel 26 Verloop reserve exploitatieresultaten

Verloop reserve exploitatieresultaten	2007	2006
Beginsaldo	59.915,00	57.610,83
Toevoeging uit positief saldo		2.304,17
Eindsaldo per 31 december	€ 59.915,00	€ 59.915,00

4.2 Batig saldo

Het bestuur besloot bij de vaststelling van de jaarrekening 2006 om het batig saldo van € 73.390,53 toe te voegen aan de bestemmingsreserve WMO.

Het batig saldo 2007 van € 333.048,38 is afzonderlijk op de balans opgenomen.

4.3 Bestemmingsreserves

Het saldo van de bestemmingsreserves is als volgt opgebouwd:

Tabel 27 Bestemmingsreserves

Bestemmingsreserve	2007	2006
Reserve Ziektevervanging	26.089,13	25.132,51
Reserve Aanschaf inventaris en apparatuur	6.352,92	6.352,92
Reserve Opleidingen	7.489,19	7.489,19
Reserve Aanbestedingen	26.937,02	29.535,58
Reserve Kennisverbreding	4.062,65	6.239,65
Reserve Woonkansen uit gemeentelijke gelden	28.916,00	28.916,00
Reserve WMO projecten	94.210,53	20.820,00
Reserve Cultuureducatie	18.165,04	20.127,04
Totaal	€ 212.222,48	€ 144.612,89

Reserve ziektevervanging

Bij het instellen van de reserve besloot het bestuur deze reserve te maximeren tot 10% van de salariskosten. Er werd een bedrag van € 956,62 aan rente toegevoegd (Zie Programma 1 Secretariaat). Het saldo van deze reserve bedraagt op 31 december 2007 € 26.089,13. Het gestelde maximum wordt hiermee niet overschreden. Het verloop van de reserve in 2007 was als onderstaand:

Tabel 28 Reserve ziektevervanging

Verloop reserve ziektevervanging	2007	2006
Beginsaldo	25.132,51	24.462,08
Toevoeging rente	956,62	670,43
Eindsaldo per 31 december	26.089,13	25.132,51

Reserve aanschaf inventaris en apparatuur

Conform het bestuursbesluit wordt er geen rente toegevoegd aan deze reserve. Er zijn geen aanschaffingen gedaan, die niet binnen de exploitatierekening konden worden bekostigd. De reserve aanschaf muteerde in 2007 derhalve niet.

Reserve opleidingen

Vanaf 2002 is de werkgever volgens de CAO-afspraken verplicht voor ieder personeelslid een persoonlijk opleidingsplan vast te stellen. In 2001 besloot het bestuur om een reserve te vormen voor opleidingen. In 2007 muteerde deze reserve niet.

Reserve aanbestedingen

Ten laste van de reserve Exploitatieresultaten en het positief saldo 2004 werd een reserve gevormd voor het doen van aanbestedingen. In 2007 muteerde deze reserve als volgt:

Tabel 29 Reserve aanbestedingen

Reserve aanbestedingen	2007	2006
Beginsaldo	29.535,58	32.405,38
Afboeken kosten aanbesteding inburgering		- 2.869,80
Afboeken kosten aanbesteding vervoer *	-2.598,56	
Saldo per 31 december	€ 26.937,02	€ 29.535,58

* Het betreft kosten die niet konden worden gedekt uit de subsidietoekenning van het ministerie van Verkeer en Waterstaat.

Reserve kennisverbreding

Ten laste van het positief saldo 2004 werd een reserve gevormd voor het organiseren van symposia, studiedagen etc. In 2007 muteerde deze reserve als volgt:

Tabel 30 Reserve kennisverbreding

Reserve kennisverbreding	2007	2006
Beginsaldo	6.239,65	3.970,75
Bijboeken saldo reserve regionaal gezondheidsbeleid		2.268,90
Afboeken kosten symposium jeugdbeleid	- 2.177,00	
Saldo per 31 december	€ 4.062,65	€ 6.239,65

4.3.5 Reserve woonkansen uit gemeentelijke gelden

De voormalige voorziening woonkansen is voor de duidelijkheid gesplitst in een reserve die door de gemeenten uit eigen gelden is gevormd en een voorziening die de exploitatieresultaten van het project bevat. In 2007 muteerde deze reserve niet.

4.3.6 Reserve WMO projecten

Ten laste van het positief saldo 2005 werd een reserve gevormd voor WMO projecten. Het bestuur besloot bij de vaststelling van de jaarrekening 2006 om het positief saldo 2006 aan deze reserve toe te voegen. In de loop van 2007 bleek er onvoldoende geraamd voor de kosten van de invoering van de WMO. De overschrijding van de projectkosten werd aan het bestuur gemeld en besloten werd de reserve WMO in te zetten om de meerkosten te dekken. Omdat het maatwerk van de software nog niet werd opgeleverd, werden de in 2007 betaalde kosten als onderhanden werk op de balans opgenomen. Het tekort manifesteert zich dus nog niet in 2007 maar in 2008. De reserve muteerde derhalve als volgt:

Tabel 31 Reserve Wmo projecten

Reserve Wmo projecten	2007	2006
Beginsaldo	20.820,00	0,00
Toevoeging uit positief saldo 2006	73.390,53	20.820,00
Saldo per 31 december	€ 94.210,53	€ 20.820,00

4.3.7 Reserve cultuureducatie

Bij de vaststelling van de jaarrekening 2005 werd besloten een bedrag van € 7.000,- toe te voegen aan deze reserve om armslag te hebben bij het ontwikkelen van een nieuwe structuur voor de coördinatie van de cultuureducatie.

Het saldo is als volgt gemuteerd:

Tabel 32 Reserve cultuureducatie

Reserve cultuureducatie	2007	2006
Beginsaldo	20.127,04	0,00
Toevoeging uit positief saldo 2005		7.000,00
Toevoeging uit exploitatiesaldo 2006		13.127,04
Afboeken i.v.m. vaststellen subsidie 2006 ROC	-1.962,00	
Saldo per 31 december	€ 18.165,04	€ 20.127,04

5 Voorzieningen

De voorzieningen zijn voornamelijk opgebouwd uit ontvangen (rijks-)bijdragen, waarvan de bestemming door de verstrekkers is vastgelegd. Het saldo van de post Voorzieningen is als volgt opgebouwd:

Tabel 33 Saldo voorzieningen

Voorzieningen	2007	2006
Voorziening WEB	141.699,82	141.699,82
Voorziening Inburgering	0,00	127.461,88
Voorziening Woon(her)kansenplan	38.178,48	109.182,48
Voorziening Bibliotheekvernieuwing	36.058,98	48.921,32
Voorziening Preventiebeleid	115.100,00	86.037,00
Voorziening pilot doelgroepenvervoer	0,00	73.331,80
Totaal	€ 331.037,28	€ 586.634,30

Voorziening WEB

Het saldo van de voorziening WEB is in 2007 niet gemuteerd.

De mogelijkheid bestaat dat met ingang van 2009 de WEB-middelen drastisch zullen worden verlaagd, omdat de middelen WEB, WI en werkdeel WWB (Wet Werk en Bijstand) worden samengevoegd in één participatiefonds. In verband met deze onzekerheid wordt de voorziening voorlopig in stand gehouden.

De gemeenten hebben naast de WEB activiteiten altijd extra bijgedragen voor een drietal gemeentelijke projecten, nl. V&O, KV en cultuureducatie. Inmiddels is besloten te stoppen met KV en bestaat ook de wens om te stoppen met een extra bijdrage voor V&O. De V&O activiteiten zullen dan worden ondergebracht in de WEB. Het ROC is gevraagd om de vraag naar vormings- en ontwikkelingsactiviteiten samen met maatschappelijke organisaties en gemeenten beter in kaart te brengen. Dit kan leiden tot meer vraag naar deze cursussen. Ook hiervoor zou de voorziening kunnen worden ingezet.

Voorziening inburgering nieuwkomers

Met ingang van de Wi werd besloten dat de gemeenten deze wet individueel zullen uitvoeren en dat het Samenwerkingsverband geen taken meer zal vervullen op dit terrein. Met het ROC werd nog afgerekend over 2006. Vaststelling van het definitief subsidie 2006 leidde tot een nabetaling aan het ROC van € 76.894,--. Het daarna resterende saldo van de voorziening werd aan de gemeenten uitbetaald om de doorlopende trajecten van het cursusjaar 2006-2007 te financieren. Het saldo van de voorziening per 31 december 2007 is nihil. De voorziening muteerde derhalve als volgt:

Tabel 34 Voorziening inburgering

Voorziening inburgering nieuwkomers	2007	2006
Beginsaldo	127.461,88	28.650,56
Toevoeging Inburgering extra bijdrage uit compensatiefonds		29.560,32
Toevoeging inburgering afrekening 2005		69.251,00
ROC nabetaling definitief subsidie inburgering 2006	-76.894,00	
Gemeenten Oosterschelderegio, uitbetaling saldo voorziening Afrondingen	-50.568,00	
	0,12	
Eindsaldo totaal	€ 0,00	€ 127.461,88

Voorziening woon(her)kansenplan

Gedurende de looptijd van het project woon(her-)kansen werden de exploitatieresultaten van het project in de voorziening opgenomen voor besteding in een volgend jaar. Omdat het saldo het toeliet werd de bijdrage van de gemeenten en de woningbouwcorporaties in 2007 laag gehouden. De voorziening werd voor een bedrag van € 71.004,-- aangewend en muteerde als volgt:

Tabel 35 Voorziening woon(her)kansen

Voorziening woon(her)kansen	2007	2006
Beginsaldo	109.182,48	67.231,98
Exploitatie lopend jaar	-71.004,00	105.046,50
Vrijval naar exploitatierekening		-63.096,00
Saldo per 31 december	€ 38.178,48	€ 109.182,48

Voorziening Bibliotheekvernieuwing

Voor 2006 werd een subsidie toegekend door de Provincie dat tot juni 2007 mocht worden besteed. In 2007 werd afgerekend hierover en werd een nabetaling ontvangen. Ook voor 2007 werd subsidie toegekend, daarover zal in 2008 worden afgerekend. Het saldo van deze voorziening is dus als volgt gemuteerd:

Tabel 36 Voorziening bibliotheekvernieuwing

Voorziening Bibliotheekvernieuwing	2007	2006
Beginsaldo	48.921,32	33.902,11
Afboeken na definitieve vaststelling subsidie 2006	-12.862,34	
Afboeken kosten klanttevredenheidsonderzoek		-9.772,00
Toevoegen exploitatiesaldo 2006		24.791,21
Saldo per 31 december	€ 36.058,98	€ 48.921,32

Voorziening preventiebeleid

De ontvangen bijdrage voor preventiebeleid middelengebruik werd in 2007 niet geheel besteed. Het positief exploitatieresultaat van € 29.063,00 is aan de voorziening preventiebeleid toegevoegd.

Tabel 37 Voorziening preventiebeleid

Voorziening Preventiebeleid	2007	2006
Beginsaldo	86.037,00	39.350,00
Toevoeging exploitatieresultaat	29.063,00	46.687,00
Saldo per 31 december	€ 115.100,00	€ 86.037,00

Voorziening pilot doelgroepenvervoer

Van het ministerie van Verkeer en Waterstaat werd in 2006 subsidie ontvangen voor de uitvoering van een pilotproject in het kader van de bundeling van vervoer voor diverse doelgroepen. De pilot liep door in 2007 en de voorziening werd in zijn geheel ingezet. De definitieve vaststelling van het subsidie vond eveneens in 2007 plaats. Het saldo van deze voorziening is dus als volgt gemuteerd:

Tabel 38 Voorziening doelgroepenvervoer

Voorziening pilot doelgroepenvervoer	2007	2006
Beginsaldo	73.331,80	0,00
Toevoeging exploitatieresultaat 2006		73.331,80
Afboeking voor kosten 2007	-73.331,80	
Saldo per 31 december	€ 0,00	€ 73.331,80

6 Kortlopende schulden en overlopende passiva

Het saldo van de kortlopende schulden en overlopende passiva is als volgt opgebouwd:

Tabel 39 Saldo kortlopende schulden

Kortlopende schulden	Saldo
Afrekening met gemeenten 2007	758.618,08
Nog te betalen bedragen	2.173.150,02
Vooruit ontvangen bedragen	82.622,24
Totaal	€ 3.014.390,34

Afrekening gemeenten 2007.

In de loop van het jaar werd de begroting een aantal keren gewijzigd. De eerste wijziging van de begroting werd meegenomen in de reguliere bevoorschotting. Omdat er voldoende liquide middelen waren, is na de eerste begrotingswijzigingen de bevoorschotting van gemeenten naar het Samenwerkingsverband niet aangepast.

De ophoging van het subsidie AMW in verband met 'Let op de Kleintjes' werd door Borsele desondanks bevoorschot. Met Borsele hoeft dus niet te worden verrekend. Het subsidie aan Emergis voor de collectieve preventie GGZ werd door Goes bevoorschot. De bevoorschotting voor de WMO bleek, behalve voor de gemeente Borsele, te hoog. Verder heeft Borsele de eerste wijziging van de begroting (werkprogramma secretariaat) overgemaakt, terwijl dit al was opgenomen in de reguliere bevoorschotting. Per saldo ziet de verrekening met de gemeenten er als volgt uit:

Tabel 40 Afrekening gemeenten

Gemeente	AMW	WMO	CPGGZ	Diversen	Totaal verrekenen
Borsele	0,00	45.252,16	11.388,00	-6.729,00	49.911,16
Goes	3.573,00	-89.892,38	0,00	-40,00	-86.359,38
Kapelle	1.145,00	-25.156,93	5.850,00		-18.161,93
Noord-Beveland	701,00	-29.704,52	3.830,00		-25.173,52
Reimerswaal	2.059,00	-290.758,09	11.035,00		-277.664,09
Schouwen-Duiveland		-265.043,86	18.420,00		-246.623,86
Tholen		-167.501,46	12.955,00		-154.546,46
Totaal	7.478,00	-822.805,08	63.478,00	-6.769	€ -758.618,08

Nog te betalen bedragen

Dit betreft rekeningen, die in 2008 werden betaald, maar betrekking hebben op 2007. Deze zijn in de resultatenrekening 2007 verantwoord bij de betreffende kostensoort. Per eind mei 2008 zijn alle posten afgehandeld behoudens de volgende bedragen:

Tabel 41 Nog te betalen bedragen

Nog te betalen bedragen	Saldo
Accountantskosten 2007	7.500,00
Goes, kerstgratificaties	500,00
Jeremiasse, huur 4 ^e kwartaal	27.917,26
Totaal	€ 35.917,26

Vooruit ontvangen bedragen

Dit betreft bedragen die in 2007 werden ontvangen, maar die betrekking hebben op 2008. De Provincie Zeeland heeft teveel bevoorschot voor het CVV. Na overleg met de Provincie werd besloten het teveel bevoorschot bedrag te beschouwen als vooruitbetaald voor 2008 en na 2008 af te rekenen. Verder betreft deze post ontvangsten van Zeeuwse gemeenten voor de evaluatie en nieuwe aanbesteding HH en frictiekosten mantelzorg.

3 Programmarekening

3.1 Totaaloverzicht programma's

<i>Lasten</i>	<i>Oorspronkelijke begroting 2007</i>	<i>Begroting 2007</i>	<i>Realisatie 2007</i>	<i>Realisatie 2006</i>
Programma 1 Secretariaat	446.960	476.179	565.108	504.581
Programma 2 AMW	1.598.745	1.609.016	1.595.179	1.570.578
Programma 3 Volwasseneneducatie	2.450.480	1.998.545	1.906.869	2.568.062
Programma 4 WMO	6.855.831	19.912.797	19.207.634	7.633.463
Programma 5 Gezondheidsbeleid	341.587	311.422	256.072	416.467
Programma 6 Overige projecten	34.368	377.177	392.808	273.770
Totaal lasten	11.727.971	24.685.136	23.923.670	12.966.921
<i>Baten</i>				
Programma 1 Secretariaat	447.460	476.679	840.898	577.312
Programma 2 AMW	1.598.745	1.609.016	1.595.179	1.570.578
Programma 3 Volwasseneneducatie	2.450.480	1.998.545	1.905.911	2.579.649
Programma 4 WMO	6.855.831	19.912.797	19.262.247	7.633.463
Programma 5 Gezondheidsbeleid	290.537	311.422	256.072	424.563
Programma 6 Overige projecten	34.368	377.177	390.631	273.770
Totaal baten	11.677.421	24.685.636	24.250.938	13.059.334
Saldo voor bestemming	-50.550	500	327.267	92.414
Toevoeging/onttrekking aan reserves	50.550	-500	5.781	-19.024
Saldo programma na bestemming	0	0	333.048	73.390

3.2 Programmarekening Secretariaat

LASTEN	Oorspronkelijke begroting 2007	Begroting 2007	Realisatie 2007	Realisatie 2006
Personele kosten	375.292	404.511	484.170	430.752
Huisvestingskosten	46.568	46.568	46.113	50.134
Organisatiekosten	<u>25.100</u>	<u>25.100</u>	<u>34.824</u>	<u>23.694</u>
Totaal lasten	446.960	476.179	565.108	504.581
BATEN				
Bijdragen gemeenten voor secretariaat	338.901	385.103	385.103	330.958
Vergoeding secretariaatskosten vanuit projecten	62.000	45.017	125.351	152.933
Rentebaten en overige inkomsten	<u>46.559</u>	<u>46.559</u>	<u>330.443</u>	<u>93.421</u>
Totaal baten	447.460	476.679	840.898	577.312
Saldo programma voor bestemming	500	500	275.790	72.731
Toevoeging/onttrekking aan reserves	-500	-500	-957	-670
Saldo programma na bestemming	0	0	274.834	72.060

Toelichting op de posten

1. Personele kosten

De totale personele lasten zijn als volgt uitgesplitst:

Tabel 42 Personele kosten secretariaat

Personele kosten	Begroting	Realisatie
Salarislasten secretariaat	391.301	408.453,86
Salarislasten provinciaal Wmo medewerker	<u>PM</u>	<u>44.294,43</u>
Totaal salarislasten	391.301	452.748,29
Kosten Arbo-Unie	460	1.088,15
Kosten salarisadministratie	5.000	7.704,41
Werving en selectie	250	8.850,59
Secundaire arbeidsvoorwaarden personeel	1.750	2.036,40
Reis- en verblijfkosten	3.000	4.295,24
Deskundigheidsbevordering/opleidingsplan	2.750	7.447,35
Totaal personele kosten	€ 404.511	€ 484.170,43

Salariskosten

De totaal uitbetaalde salariskosten bedragen € 452.748,-. De totale salariskosten zijn inclusief de kosten van het cafetariamodel.

Er zijn een aantal wijzigingen ten opzichte van de begroting 2007. De kosten voor de Provinciaal medewerker WMO zijn niet begroot in de salarislasten secretariaat, omdat deze door de Provincie worden bekostigd. Bovendien was bij het opstellen van de begroting nog niet bekend of het project zou worden verlengd. Dit verklaart grotendeels het verschil tussen begroting en werkelijke cijfers. Verder werd de formatie met een beperkt aantal administratieve uren per week uitgebreid i.v.m. de beheersorganisatie doelgroepenvervoer. De beleidsmatige urenuitbreiding vindt vanaf 2008 plaats.

Vanwege de invoering van de WMO werden ook overuren uitbetaald. Verder werd een vacature ingevuld. De nieuwe medewerker is hoger ingeschaald dan de vertrokken medewerker.

Kosten salarisadministratie

Van de gemeente Goes is over 2007 weer een nota ontvangen voor de salarisadministratie. Met Goes is nog overleg gaande om tot een definitieve afspraak te komen over de door te belasten kosten.

Kosten Arbo-Unie

De kosten zijn hoger omdat een van de medewerkers in 2007 langdurig ziek was. De begeleiding van het ziekteproces werd extra ingekocht.

Werving en selectie

Er werd geworven voor een nieuwe beleidsmedewerker in verband met de beheersorganisatie doelgroepenvervoer. Na afronding van de procedure aanvaarde de kandidaat alsnog elders een functie, waardoor de wervingsprocedure opnieuw moest worden opgestart. Mede hierdoor zijn de kosten hoger dan bij de gemiddelde procedure.

Reis- en verblijfkosten

De reiskosten zijn inclusief de kosten van de provinciaal medewerker WMO.

Deskundigheidsbevordering

Bij deze post zijn ook de kosten van een tweetal studiedagen opgenomen. De ene dag was een brainstormdag voor de medewerkers van het secretariaat, de andere voor het MO. De dagen werden begeleid door Conclusion Advies.

2. Huisvestingskosten

De huisvestingslasten zijn als volgt uit te splitsen:

Tabel 43 Huisvestingskosten secretariaat

Huisvestingskosten	Begroting	Realisatie
Huur en energie	35.818	32.693,48
Schoonmaakkosten	4.500	3.447,69
Verzekeringen en overige lasten	1.250	1.014,03
Aanschaf en onderhoud inventaris	1.000	1.533,60
Aanschaf en onderhoud automatisering	4.000	5.222,65
Kosten architect; indeling nieuwe kantoorruimte	0	2.201,25
Totaal huisvestingskosten	€ 46.568	€ 46.112,70

Aanschaf en onderhoud inventaris

De post Aanschaf en onderhoud inventaris bestaat uit de volgende kosten:

Tabel 44 Aanschaf en onderhoud inventaris

Aanschaf en onderhoud inventaris	Bedrag
Detec, contract beveiligingssysteem	331,96
KPN onderhoud telefooncentrale	227,09
KPN aanschaf nieuw toestel	169,58
KPN aanschaf doorkiesnummers	362,95
aanschaf klein materiaal en reparaties	442,02
Totaal	€ 1533,60

Alle aangeschafte artikelen vallen onder de norm van € 1.500,- . Er hoeft dus niet te worden geactiveerd en afgeschreven.

Aanschaf en onderhoud automatisering

De post Aanschaf en onderhoud automatisering bestaat uit de volgende kosten:

Tabel 45 Aanschaf en onderhoud automatisering

Aanschaf en onderhoud automatisering	Bedrag
Vervangen pc en 2 beeldschermen	1.786,19
onderhoud website	499,80
contract systeemonderhoud	1.713,60
onderhoudscontract Exact software	245,52
update virussoftware en spamkiller	743,25
Aanschaf klein materiaal en reparaties	234,29
Totaal	€ 5.222,65

Alle aangeschafte artikelen vallen onder de norm van € 1.500,- . Er hoeft dus niet te worden geactiveerd en afgeschreven.

3. Organisatiekosten

De organisatiekosten zijn als volgt uit te splitsen:

Tabel 46 Organisatiekosten secretariaat

Organisatiekosten	Begroting	Realisatie
Fotokopieën	3.000	3.371,30
Kantoorartikelen	1.500	2.435,58
Abonnementen	3.750	3.463,86
Portokosten	1.500	874,82
Telefoonkosten	1.850	2.574,22
Automatiseringskosten	2.400	783,97
Controlekosten	10.000	18.954,10
Bankkosten	200	220,27
Vergaderkosten	250	1.540,40
Deelname Zeeuwse ombudsman	250	0,00
Onvoorzien/attenties	400	605,65
Totaal organisatiekosten	€ 25.100	€ 34.824,17

Automatiseringskosten

Deze post bevat o.a. de kosten van de back-up service en de huur van de patchkast, de kosten van e-mail en internetprovider. Bij de aanschaf van de nieuwe server werd de back-up service opgezegd. De kosten zijn daardoor lager dan in 2006.

Controlekosten

De controlekosten bestaan uit een raming van de kosten voor de controle van de jaarrekening 2007. In februari 2008 werd een extra controle op de huishoudelijke hulp uitgevoerd door de accountant. Verder werd advies ingewonnen t.b.v. de invoering WMO. De kosten daarvan kunnen mede worden bestreden uit de provinciale bijdrage WMO.

Vergaderkosten

De post vergaderkosten bevat ook vergaderkosten van het WMO-project. Deze worden bestreden uit de bijdrage van de Provincie voor het project.

4. **Bijdragen gemeenten**

De bijdrage van gemeenten is als volgt uit te splitsen:

Tabel 47 Bijdrage gemeenten

Bijdrage gemeenten	Bevoorschot
Borsele	56.089
Goes	91.810
Kapelle	29.425
Noord-Beveland	18.012
Reimerswaal	52.918
Schouwen-Duiveland	79.465
Tholen	57.384
Totaal	€ 385.103

De ophoging van de bijdrage van het secretariaat was opgenomen in de bevoorschotting van de gemeenten aan het samenwerkingsverband. Borsele heeft de ophoging ook nog apart overgemaakt. Deze storting wordt verrekend (zie balans post 6.1)

5 **Vergoedingen secretariaatskosten uit projecten**

De vergoedingen voor secretariaatskosten vanuit diverse projecten is als volgt uit te splitsen:

Tabel 48 Vergoedingen secretariaatskosten

Vergoeding secretariaatskosten vanuit	begroot	realisatie	2006
GGD project Integratie JGZ 0-19 jarigen	23.017	15.466	27.489
Provincie Zeeland voor CVV	0	9.996	9.996
Onderwijskansenproject	0	0	6.759
Project bibliotheekvernieuwing	0	1.050	29.065
WMO-project	PM	60.000	56.250
CVTM-project mantelzorg	0	1.829	0
Halt bureau	22.000	22.000	16.500
Woon(her)kansen	0	2.500	6.875
Implementatie leerlingen-vervoer	0	12.510	0
Totaal	45.017	125.351	152.933

GGD project Integratie JGZ 0-19 jarigen

Het project werd verlengd en liep gedurende heel 2007. Het ontvangen bedrag betreft de bijdrage van de GGD voor de inzet van het Samenwerkingsverband. Omdat er minder uren werden ingezet dan in 2006, is de vergoeding lager.

Provincie Zeeland CVV/Regiotaxi

Bij het opstellen van de begroting werd er vanuit gegaan dat de Provincie geen vergoeding meer zou betalen voor de kosten van de administratie van het CVV, omdat werd overgegaan van CVV naar Regiotaxi. De Provincie handhaafde echter de bijdrage.

Bibliotheekvernieuwing

In de begroting van de kosten van bibliotheekvernieuwing werd een bedrag van € 1.050,-- opgenomen voor de kosten van het secretariaat SWVO. Met de Provincie moet nog worden afgerekend in 2008. In 2006 werden nog salarislasten betaald, vandaar dat de bijdrage toen veel hoger was.

Woon(her)kansen

De opgenomen bijdrage betreft 2007. De bijdrage in 2006 bedroeg de vergoeding voor de gehele projectperiode van 1 april 2004 t/m 2006 en was daarom hoger.

6 *Rentebaten en overige baten*

Rentebaten

In 2007 werd een totaalbedrag van € 330.407,40 aan rente ontvangen. Dit bedrag is hoger dan in 2006, omdat de rentevergoeding op deposito's gemiddeld hoger was. Bovendien werd er door de leveranciers van huishoudelijke hulp en hulpmiddelen laat gefactureerd. Daardoor bleven bedragen langer op de bankrekening van het Samenwerkingsverband en konden hogere bedragen op deposito worden gezet.

Overige baten en afrondingen

De overige baten en afrondingen bestaan uit afrondingen, o.a. in de betalingen aan de Belastingdienst voor (loon-)heffingen.

Toevoeging reserves

Toevoeging Reserve ziektevervangning

Van de renteopbrengst is een bedrag van € 956,62 toegerekend aan de Reserve ziektevervangning. Bij de berekening hiervan werd uitgegaan van een gemiddeld depositopercentage van 3,8063 % (2006: 2,7407).

De rentetoevoeging aan de Reserve ziektevervangning is als volgt berekend:

Saldo reserve per 31 december 2006 was € 25.132,51.

In 2007 muteerde deze reserve niet. De bij te boeken rente is derhalve:

$(25.132,51 \times 3,8063\% = € 956,62)$.

Verdeling kosten secretariaat over de verschillende programma's.

Omdat er een ruim positief saldo werd behaald op het programma Secretariaat is de doorbelasting van de kosten van het secretariaat naar de andere werkvelden/programma's lager dan begroot.

3.3 Programmarekening AMW

Lasten	Oorspronkelijke begroting 2007	Begroting 2007	Realisatie 2007	Realisatie 2006
Subsidie AMW:				
Stichting Maatschappelijk Werk				
Oosterschelderegio	1.581.800	1.591.461	1.591.461	1.557.700
Doorbelaste kosten secretariaat	<u>16.945</u>	<u>17.555</u>	<u>3.718</u>	<u>12.878</u>
Totaal lasten	1.598.745	1.609.016	1.595.179	1.570.578
Baten				
Bijdragen gemeenten:				
Borsele	357.383	359.566	359.566	352.315
Goes	584.987	588.560	588.560	578.936
Kapelle	187.489	188.634	188.634	182.551
Noord-Beveland	114.766	115.467	115.467	113.145
Reimerswaal	337.175	339.234	339.234	330.753
Bijdragen gemeenten aan secretariaat	16.945	17.555	3.718	12.878
Totaal baten	1.598.745	1.609.016	1.595.179	1.570.578
Saldo programma voor bestemming	0	0	0	0
Toevoeging/onttrekking aan reserves	0	0	0	0
Saldo programma na bestemming	0	0	0	0

Het subsidie AMW voor 2007 werd bij de regionale paragraaf vastgesteld op € 1.581.800,--. Het subsidie werd bijgesteld in verband met de structurele ophoging voor het project "Let op de kleintjes". Voor de verhoging werd geen bevoorschotting gevraagd, omdat over voldoende liquiditeiten werd beschikt. De verhoogde bijdrage wordt verrekend met de te hoge bijdragen voor WMO onderdelen (zie punt 6.1 van de toelichting op de balans). Borsele heeft de verhoging wel overgemaakt. De bijdrage van gemeenten is derhalve als volgt uit te splitsen:

Tabel 49 Bijdrage AMW per gemeente

Bijdragen gemeenten:	Bevoorschot	Te verrekenen	Totaal
Borsele	359.566	0	359.566
Goes	584.987	3.573	588.560
Kapelle	187.489	1.145	188.634
Noord-Beveland	114.766	701	115.467
Reimerswaal	337.175	2.059	339.234
Totaal	€ 1.583.983	€ 7.478	€ 1.591.461

3.4 Programmarekening Educatie

Lasten	Oorspronkelijke begroting 2007	Begroting 2007	Realisatie 2007	Realisatie 2006
ROC Subsidie Educatie	1.746.195	1.579.737	1.579.737	1.778.234
ROC Subsidie Inburgering	332.554	0	0	317.400
Toevoeging aan Voorziening Inburgering, uitkering compensatiefonds				29.560
Toevoeging aan Voorziening Inburgering, afr. 2005				69.251
Verlenging licentie edukaarten				3.570
ROC Subsidie KV	34.394	34.394	34.394	54.559
ROC subsidie V&O	109.911	109.911	109.911	107.335
ROC Subsidie Cultuureducatie	77.701	100.088	100.088	75.880
ROC projectsubsidie cultuureducatie	0	46.894	23.447	
ROC, definitieve vaststelling subsidie cultuureducatie			1.962	
Subsidie Schoolvoorstellingen	53.729	31.342	31.342	52.469
Incidenteel subsidie schoolvoorstellingen				2.500
Subsidie Jeugdtheaterhuis	9.871	7.003	7.003	9.640
Scoop, kosten cult. menu's reform. onderwijs				405
Advieskosten	1.400	1.400	396	2.870
Doorbelaste kosten secretariaat	<u>84.725</u>	<u>87.776</u>	<u>18.589</u>	<u>64.389</u>
Totaal lasten	2.450.480	1.998.545	1.906.869	2.568.062
Baten				
Rijksbijdrage Educatie	1.746.195	1.579.737	1.579.737	1.778.234
Rijksbijdrage Inburgering	332.554	0	0	317.400
Rijksbijdrage Inburgering compensatiefondsuitkering				29.560
Rijksbijdrage Inburgering n.a.v. definitieve vaststelling 2005				69.251
Bijdragen gemeenten	287.006	284.138	284.138	301.283
Bijdrage Provincie Zeeland project cultuureducatie	0	46.894	23.447	
Onttrekking t.l.v. Voorziening Cultuureducatie voor incidenteel subsidie 't Beest				2.500
Beschikking t.l.v. Voorziening Cultuureducatie voor nagekomen cultuurmenu's				405
Vrijval voorziening cultuureducatie				13.127
Beschikking t.l.v. Voorziening Edukaarten voor verlengen licentie				3.500
Bijdragen gemeenten aan secretariaat	<u>84.725</u>	<u>87.776</u>	<u>18.589</u>	<u>64.389</u>
Totaal baten	2.450.480	1.998.545	1.905.911	2.579.649
Saldo programma voor bestemming	0	0	-958	11.587
Onttrekking aan reserve aanbestedingen				2.870
Toevoeging aan reserve cultuureducatie				-13.127
Onttrekking aan reserve cultuureducatie			1.962	
Saldo programma na bestemming	0	0	1.004	1.330

Educatiegelden

In de oorspronkelijke begroting werd voor educatie uitgegaan van het budget voor 2006. In verband met het van kracht worden van de WI werd de bijdrage Educatie ten opzichte van 2006 verlaagd. De begroting werd daarop aangepast. Het ontvangen bedrag werd in zijn geheel ingezet bij het ROC Zeeland.

Inburgering nieuwkomers

In de oorspronkelijke begroting werd nog uitgegaan van de bijdrage zoals voor 2006 werd ontvangen. Naderhand bleek dat de gemeenten onder de WI, die op 1 januari 2007 van kracht werd, op individuele basis de uitvoering wilden oppakken. Het Samenwerkingsverband vervult geen taken meer op dit terrein.

Gemeentelijke projecten

De gemeentelijke projecten Kunstzinnige Vorming, Vormings- en Ontwikkelingswerk werden bevoorschot conform de (gewijzigde) begroting.

Voor de cultuureducatie werd vanaf juli 2007 gewerkt volgens een nieuwe structuur. Dit had een wijziging in de begroting tot gevolg, maar het totale door de gemeenten beschikbaar gestelde budget veranderde niet.

Van de provincie Zeeland werd een projectsubsidie ontvangen voor cultuureducatie. Het betreft subsidie voor twee schooljaren. In de jaarrekening is het ontvangen voorschot opgenomen als bijdrage voor 2007. Het subsidie voor de Jeugdtheaterschool werd verlaagd omdat Schouwen-Duiveland niet meer via het Samenwerkingsverband subsidieert.

3.5 Programmarekening WMO

Lasten	Oorspronkelijke begroting 2007	Begroting 2007	Realisatie 2007	Realisatie 2006
Kosten Indiceringen	193.316	397.136	356.163	194.315
Kosten Hulpmiddelen vervoer	3.385.988	2.734.433	2.287.023	2.959.990
Kosten CVV	2.755.577	2.755.577	2.555.359	3.257.076
Kosten leerlingenvervoer		394.826	413.428	0
Implementatiekosten beheersorganisatie doelgroepenvervoer		32.550	32.550	
Kosten Pilot doelgroepenvervoer		100.000	95.930	41.668
Toevoegen aan voorziening pilot doelgroepenvervoer				73.332
Kosten Trapliften	366.044	353.644	380.841	327.987
Advieskosten	2.400	2.400	2.713	3.209
Projectkosten invoering WMO		66.000	8.789	
Inkoop Hulp bij de Huishouding		12.884.235	12.184.573	
Terug te betalen voorschot aan gemeenten			822.805	659.984
Doorbelaste kosten secretariaat	<u>152.506</u>	<u>191.996</u>	<u>67.460</u>	<u>115.901</u>
Totaal lasten	6.855.831	19.912.797	19.207.634	7.633.463
Baten				
Bijdragen gemeenten	6.178.771	19.063.697	18.525.247	5.907.961
Bijdrage Provincie Zeeland			3.848	708.015
Eigen bijdragen cliënten	369.210	369.210	368.073	580.135
Opbrengst Suppletiereregeling	155.344	155.344	204.287	206.451
Bijdrage Ministerie V&W, bijdrage pilot doelgroepenvervoer	0	100.000	20.000	115.000
Beschikking t.l.v. voorziening pilot doelgroepenvervoer			73.332	
Bijdragen gemeenten implementatiekosten beheersorganisatie doelgroepenvervoer	0	32.550	0	
Bijdragen gemeenten aan secretariaat	<u>152.506</u>	<u>191.996</u>	<u>67.460</u>	115.901
Totaal baten	6.855.831	19.912.797	19.262.247	7.633.463
Saldo programma voor bestemming	0	0	54.613	0
Onttrekking aan reserve aanbestedingen	0	0	2.599	0
Saldo programma na bestemming	0	0	57.211	0

Indiceringen

De medisch-ergonomische adviezen worden in principe afgenomen van Argonaut Nederland en SAP. Een aantal gemeenten laat ook indiceringen voor huishoudelijke hulp verrichten door deze aanbieders. De kosten daarvan zijn ook via het SWVO betaald. De kosten werden daarom bijgeraamd. De gemeente Goes heeft indiceringen huishoudelijke hulp afgenomen van het CIZ, die door het SWVO zijn betaald. Later in het jaar ging Goes deze kosten rechtstreeks betalen. De raming is daarom hoger dan de werkelijke kosten. In de post Indiceringen zijn ook de kosten opgenomen van second-opinions.

De post Indiceringen valt als volgt te specificeren:

Tabel 50 Kosten indicering WVG

Kosten indiceringen	Bedrag
Indiceringen Argonaut	105.837,68
Indiceringen SAP	208.416,45
Indiceringen CIZ	41.908,85
Kosten second-opinions	0,00
Totaal	€ 356.162,9898

Hieronder volgt de verdeling van deze kosten over de gemeenten. De kosten van indiceringen en second-opinions zijn opgenomen naar werkelijk gebruik.

Tabel 51 Verdeling kosten indiceringen per gemeente

Gemeente	Argonaut	SAP	CIZ	Second-Opinions	Totaal
Borsele	23.428,50	37.044,90			60.473,40
Goes	3.800,40	43.990,05	41.908,85		89.699,30
Kapelle	0,00	21.005,90			21.005,90
Noord-Beveland	5.693,47	3.536,00			9.229,47
Reimerswaal	142,00	81.106,60			81.248,60
Schouwen-Duiveland	72.773,31	21.733,00			94.506,31
Tholen	0,00	0,00			0,00
Totaal	105.837,68	208.416,45	41.908,85	0,00	356.162,98

Hulpmiddelen

In 2006 werd de levering van hulpmiddelen opnieuw aanbesteed, hetgeen resulteerde in een nieuwe leverancier en lagere prijzen. Het nieuwe contract ging in per 15 maart 2007. Omdat pas in het najaar van 2007 enigszins een beeld ontstond van het nieuwe kostenniveau, werd de begroting niet meer aangepast.

Er werd een incidenteel voordeel behaald door de wisseling van leverancier. Vóór 15 maart werden de ophaalkosten van een hulpmiddel al bij de aankoop betaald. Omdat veel hulpmiddelen niet meer door de vorige leverancier zullen worden opgehaald, werden de vooruitbetaalde ophaalkosten gerestitueerd.

De post Verkopen omvat de terugkoop van rolstoelen door de leverancier die langer dan een half jaar in depot stonden en de verkoop van rolstoelen i.v.m. verhuizingen. Dit kan een verkoop zijn aan gemeenten buiten de regio of de verkoop van rolstoelen aan AWBZ-instellingen.

Hieronder wordt een uitsplitsing gegeven van de totale kosten van hulpmiddelen vervoer:

Tabel 52 Kosten hulpmiddelen

Kostenpost hulpmiddelen vervoer	Bedrag
Kosten huren hulpmiddelen	142.715,88
Aankoopkosten	1.457.406,79
Verkopen	-6.188,96
Onderhoudskosten	637.737,98
Kosten depotverstrekkingen	169.031,42
Restitutie verwijderingsbijdrage	-113.815,86
Onderhoud Holidaycars	126,61
Afrondingen	9,11
Totaal	€ 2.287.022,97

De verdeling van de kosten over de gemeenten is in de bijlage weergegeven.

In het tweede deel van de tabel is weergegeven welke verrekeningen van boekwaarden hebben plaatsgevonden in verband met verstrekkingen van de ene gemeente naar de andere via het depot. Verder is daar weergegeven welke verrekeningen nodig zijn in verband met verhuizingen binnen de regio.

Regiotaxi

Vanaf 2002 werd het CVV-systeem (Collectief Vraagafhankelijk Vervoer) uitgevoerd door het Samenwerkingsverband. Vanaf september 2007 werd dit systeem vervangen door de Regiotaxi Oosterschelderegio. In de onderstaande overzichten worden jaarcijfers vermeld, d.w.z. dat de kosten van beide systemen zijn opgeteld.

De kosten liggen vanaf september lager dan gedurende het CVV systeem. Omdat de Regiotaxi pas vanaf september werd ingevoerd is het effect binnen de jaarcijfers nog niet duidelijk te zien.

De Provincie Zeeland stopte al met ingang van 1 januari 2007 met het openbaar vervoer gedeelte van het CVV. De kosten voor de Provincie zijn daardoor zeer beperkt.

Er werd voor de uitvoering van het vervoer een contract afgesloten met Connexxion BV. Verder zijn er bijkomende kosten voor het drukken van (begeleiders-)passen en folders. Vanaf de invoering van de Regiotaxi wordt de vervaardiging van de pasjes niet meer door het Samenwerkingsverband verzorgd.

De totale vervoerskosten 2007 zijn als volgt opgebouwd:

Tabel 53 Vervoerskosten CVV

Kostenpost	Bedrag
Connexxion BV	2.553.073,46
Drukkosten voorlichtingsmateriaal	3.055,41
Rekenverschillen	-770,22
Totale kosten Vervoer	€ 2.555.385,65

De kosten van het vervoer zijn als volgt over de gemeenten en provincie verdeeld:

Tabel 54 Vervoerskosten CVV per gemeente

Gemeente	Vervoerskosten	Overige kosten	Totaal
Borsele	269.718,67	241,90	269.960,57
Goes	841.308,81	754,52	842.063,33
Kapelle	112.306,64	100,72	112.407,36
Noord-Beveland	114.719,06	102,88	114.821,94
Reimerswaal	291.808,50	261,71	292.070,21
Schouwen-Duiveland	596.853,36	535,28	597.388,64
Tholen	321.330,33	288,18	321.618,51
Provincie Zeeland/CVV	5.028,09		5.028,09
Totaal	€ 2.553.073,46	€ 2.285,19	€ 2.555.358,65

De eigen bijdragen van cliënten worden door Connexxion geïnd en verrekend met het Samenwerkingsverband.

Van de Provincie werd de suppletiebijdrage ontvangen op hetzelfde niveau als in 2006, alhoewel op een lagere suppletie werd gerekend. Het ontvangen bedrag is naar rato verdeeld over de gemeenten. Per saldo werd in 2007 een bedrag van € 572.360,23 als opbrengsten geboekt.

De opbrengst is als volgt over de gemeenten en provincie verdeeld:

Tabel 55 Opbrengsten CVV vervoer

Gemeente	Opbrengst eigen bijdragen	Suppletie	Totaal opbrengst
Borsele	38.838,66	20.841,00	59.679,66
Goes	122.133,06	68.575,00	190.708,06
Kapelle	16.240,12	9.099,00	25.339,12
Noord-Beveland	16.260,88	8.984,00	25.244,88
Reimerswaal	41.745,73	22.620,00	64.365,73
Schouwen-Duiveland	85.642,00	49.284,00	134.926,00
Tholen	46.032,45	24.884,00	70.916,45
Provincie Zeeland	1.180,33		1.180,33
Totaal	€ 368.073,23	€ 204.287,00	€ 572.360,23

De netto kosten zijn derhalve als volgt:

Tabel 56 Netto kosten vervoer

Gemeente	Totale kosten	Totale opbrengst	Netto kosten
Borsele	269.960,57	59.679,66	210.280,91
Goes	842.063,33	190.708,06	651.355,27
Kapelle	112.407,36	25.339,12	87.068,24
Noord-Beveland	114.821,94	25.244,88	89.577,06
Reimerswaal	292.070,21	64.365,73	227.704,48
Schouwen-Duiveland	597.388,64	134.926,00	462.462,64
Tholen	321.618,51	70.916,45	250.702,06
Provincie Zeeland	5.028,09	1.180,33	3.847,76
Totaal	€ 2. 555.358,65	€ 572.360,23	€ 1.982.998,42

Leerlingenvervoer en implementatiekosten beheersorganisatie doelgroepenvervoer

Het leerlingenvervoer wordt vanaf september 2007 via het samenwerkingsverband geregeld. Er nemen vier gemeenten aan deel, de overige gemeenten verzorgen het leerlingenvervoer zelf. De kosten van het leerlingenvervoer betreffen de kosten van de uitgevoerde ritten en bedroegen € 413.428,22; de implementatiekosten bedroegen € 32.550,00 en zijn als volgt opgebouwd:

Tabel 57 Implementatiekosten leerlingenvervoer

Implementatiekosten	Bedrag
Forseti, advies en overleguren implementatie	8.496,60
Forseti, contract controle facturen vervoerder (Smartwheels)	11.543,00
Doorbelaste kosten secretariaat	12.510,40
Totale implementatiekosten	€ 32.550,00

De kosten zijn als volgt over de deelnemende gemeenten verdeeld:

Tabel 58 Kosten leerlingenvervoer per gemeente

Leerlingenvervoer	Vervoer	Implementatie	Totaal
Borsele			
Goes	100.594,23	7.919,98	108.514,21
Kapelle	50.896,69	4.007,19	54.903,88
Noord-Beveland	65.397,94	5.148,91	70.546,85
Reimerswaal			
Schouwen-Duiveland	196.539,35	15.473,93	212.013,28
Tholen			
TOTAAL	413.428,21	32.550,01	€ 445.978,22

Kosten pilot doelgroepenvervoer

In 2006 kende het ministerie van Verkeer en Waterstaat een subsidie toe voor het uitvoeren van een pilot doelgroepenvervoer. De pilot eindigde en werd afgerekend met het ministerie in 2007. De totale kosten bedroegen € 95.390,36. Het subsidie was niet voldoende om de kosten te dekken. Een bedrag van € 2.598,56 wordt afgeboekt van de Reserve aanbestedingen.

Trapliften

Deze post bevat de kosten van de afgesloten contracten voor het onderhoud van trapliftinstallaties bij WVG-cliënten thuis. Ook zijn de kosten opgenomen van reparaties die buiten het contract vallen. Vanaf juli 2005 wordt de aanschaf van trapliften via het Samenwerkingsverband geregeld. Na afloop van de garantieperiode van de nieuwe liften, zal het onderhoud ook via het samenwerkingsverband lopen.

De kosten van onderhoud en aanschaf trapliften zijn als volgt over de gemeenten verdeeld:

Tabel 59 Kosten onderhoud trapliften

Gemeente	Onderhoud	Aankoop	Totaal trapliften
Borsele	9.724,16	23.732,17	33.456,33
Goes	27.209,61	70.361,13	97.570,74
Kapelle	8.642,54	36.747,51	45.390,05
Noord-Beveland	5.190,88	23.656,01	28.846,89
Reimerswaal	18.360,33	32.223,91	50.584,24
Schouwen-Duiveland	27.969,42	43.045,87	71.015,29
Tholen	0,00	53.977,21	53.977,21
Totaal	97.096,94	283.743,81	380.840,75

Advies en controlekosten

Deze post bevat de kosten van het WVG abonnement bij Stimulanz van € 2.713,20. De post advieskosten is als volgt over de gemeenten te verdelen:

Tabel 60 Advies en controlekosten WVG

Gemeente	Advieskosten
Borsele	383,98
Goes	626,32
Kapelle	205,39
Noord-Beveland	124,29
Reimerswaal	362,92
Schouwen-Duiveland	579,77
Tholen	430,53
Totaal	2.713,20

Projectkosten invoering WMO

Voor de invoering van de WMO zijn in totaal de volgende uitgaven gedaan:

Tabel 61 Kosten invoering Wmo

Investerings	
Aanschaf bureau en stoel	3.140,53
Aanschaf licentie Dynamics 4.0 4 users	14.875,00
Aanschaf hardware server en backupvoorzieningen	11.714,36
Onderhanden werk: bouw maatwerk in Dynamics	87.773,50
Subtotaal	€ 117.503,39
Kosten:	
Aanschaf PC (inclusief technisch materiaal)	1.253,88
Onderhoudskosten licentie Dynamics	2.898,84
Installatiekosten Dynamics op de server en terminals	1.761,20
Acknowledge, voorstel fase II t.b.v. subsidie aanvraag bij Provincie	795,00
Subtotaal	€ 6.708,92
Totaal uitgaven	€ 124.212,31

Tijdens de bestuursvergadering van 12 december 2007 werd het bestuur gemeld dat de werkelijke kosten hoger zijn dan het geraamde bedrag. Het bestuur besloot om de reserve WMO in te zetten voor de meerkosten.

De in het programma Dynamics gebouwde applicatie is nog niet opgeleverd. De kosten lopen nog door in 2008. De kosten worden daarom op de balans opgenomen als Onderhanden werk. Na de oplevering in 2008 zal de investering worden geactiveerd op de balans en zullen er afschrijvingen plaatsvinden.

In de exploitatie 2007 is € 8.788,71 als kosten opgenomen in de exploitatie. Dit betreft de gemaakte kosten van € 6.708,92 en de afschrijvingslasten van de investeringen. De investeringen worden voor een bedrag van € 29.729,89 geactiveerd op de balans (€ 117.503,39 -/- € 87.773,50). Een bedrag van € 2.079,78 wordt als afschrijvingskosten in de exploitatie opgenomen. De boekwaarde van de investeringen zijnde € 27.650,11 wordt niet als kosten opgenomen en vervalt daardoor in het positief saldo. Het bestuur zal worden voorgesteld dit bedrag te reserveren in een reserve Afschrijvingen.

In totaal hebben de gemeenten een bedrag van € 66.000,- beschikbaar gesteld. Omdat een groot deel van de uitgaven in 2008 als kosten geboekt gaat worden resteert van dit bedrag resteert technisch gezien nog een bedrag van € 29.561,19. Het bestuur zal worden voorgesteld dit bedrag toe te voegen aan de reserve WMO. De besteding van de projectgelden is dus als volgt verlopen:

Tabel 62 Besteding projectgelden Wmo

Besteding projectgelden WMO	
Beschikbaar budget	66.000,00
Kosten 2007	6.708,92
Afschrijvingskosten	<u>2.079,79</u>
Totale lasten in 2007	8.788,71
Positief resultaat op de projectgelden	57.211,29
Voorstel naar reserve afschrijvingen	27.650,11
Voorstel naar reserve WMO	29.561,18
Resultaat	€ 0,00

Inkoop Hulp bij de Huishouding

Vanaf 2007 zijn de gemeenten verantwoordelijk voor de hulp bij de huishouding. Het Samenwerkingsverband voert de back-office taken uit en verricht de betalingen. Om de zorgleveranciers tegemoet te komen werd een overgangsregeling afgesproken om (gedeeltelijk) de kosten op te vangen van de meeruren in categorie HH1. Ook de overgangsregeling werd door het Samenwerkingsverband uitgevoerd.

De kosten van HH zijn als volgt uit te splitsen:

Tabel 63 Totale kosten Huishoudelijke Hulp

Totale kosten HH	
Kosten HH	11.823.937,26
Kosten overgangsregeling	360.868,27
Correcties en afrondingen	-232,39
Totaal HH	12.184.573,14

De kosten in 2007 zijn als volgt over de gemeenten verdeeld:

Tabel 64 Kostenverdeling HH per gemeente

HH	HH	OHO	corrigeren	Totaal
Borsele	1.229.590,02	39.718,52	-24,21	1.269.284,33
Goes	3.421.420,31	132.204,52	-67,78	3.553.557,06
Kapelle	874.001,29	28.924,87	-17,22	902.908,94
Noord-Beveland	434.941,29	17.579,27	-8,63	452.511,93
Reimerswaal	1.376.657,71	18.862,12	-26,62	1.395.493,21
Schouwen-Duiveland	2.622.158,57	80.146,97	-51,54	2.702.254,00
Tholen	1.865.168,07	43.432,00	-36,40	1.908.563,67
Totaal	11.823.937,26	360.868,27	-232,39	€ 12.184.573,14

Een totaal overzicht van alle WMO-kosten per gemeente is in de bijlage opgenomen.

Gemeentelijke bijdragen

Als bijdragen van de gemeenten zijn de bijdragen opgenomen zoals werkelijk bevoorschot in 2007. De bevoorschotting is gebaseerd op de oorspronkelijke begroting 2007. Een aantal gemeenten heeft op eigen initiatief begrotingsbijstellingen bevoorschot. De bevoorschotte bijdragen per gemeente zijn als volgt:

Tabel 65 Bevoorschotting WVG

Gemeente	Voorschotten 2007
Borsele	1.833.719
Goes	5.220.172
Kapelle	1.262.882
Noord-Beveland	802.675
Reimerswaal	2.315.677
Schouwen-Duiveland	4.312.054
Tholen	2.778.068
Totaal	€ 18.525.247

Per saldo is er door de gemeenten een bedrag van € 822.508,-- in totaal terug te ontvangen. De Provincie heeft te veel bevoorschot. Afsproken is dat het teveel betaalde voorschot wordt doorgeschoven naar 2008. Begin 2009 zal worden afgerekend.

Hieronder wordt weergegeven hoe het te verrekenen bedrag is opgebouwd:

Tabel 66 Samenstelling terug te ontvangen bedragen WVG

Gemeente	Netto kosten	Ontvangen voorschot	Te betalen/ te ontvangen
Borsele	1.878.971,16	1.833.719	-45.252,16
Goes	5.135.600,64	5.220.172	84.571,36
Kapelle	1.238.053,88	1.262.882	24.828,12
Noord-Beveland	770.446,57	802.675	32.228,43
Reimerswaal	2.024.918,91	2.315.677	290.758,09
Schouwen-Duiveland	4.043.884,21	4.312.054	268.169,79
Tholen	2.610.566,54	2.778.068	167.501,46
Totaal	€ 17.702.441,91	€ 18.525.247	€ 822.805,09

3.6 Programmarekening Gezondheidsbeleid

Lasten	Oorspronkelijke begroting 2007	Begroting 2007	Realisatie 2007	Realisatie 2006
Subsidie Sociaal pension	12.311	12.311	12.311	12.022
Kosten Woon Kansen Plan:	221.000	188.394	188.394	
Kosten uitvoeringsfase				173.751
Toevoeging voorziening woonkansen				<u>105.046</u>
Totaal woonkansen	221.000	188.394	188.394	278.797
Kosten regionaal preventiebeleid middelengebruik	40.496	40.496	11.433	27.450
Toevoeging voorziening preventiebeleid			<u>29.063</u>	<u>46.687</u>
Totaal preventiebeleid			40.496	74.137
Doorbelaste kosten secretariaat	67.780	70.221	14.871	51.511
Totaal lasten	341.587	311.422	256.072	416.467
Baten				
Bijdragen gemeenten Sociaal Pension	12.311	12.311	12.311	12.022
Bijdragen woonkansenplan:				
Bijdrage gemeenten	56.650	56.650	56.650	55.000
Bijdragen woningbouwcorporaties	113.300	56.650	56.650	110.000
Bijdrage Provincie Zeeland uitvoeringsfase				7.299
Bijdrage Emergis, na definitieve vaststelling			4.090	33.778
Bijdrage GGD eindevaluatie				4.200
SMWO, terugbetaling na def. vaststelling				13.520
Beschikking t.l.v. voorziening woonkansen	51.050	75.094	71.004	
Vrijval voorziening woonkansen voor vorming bestemmingsreserve				<u>63.096</u>
Totaal woonkansen	221.000	188.394	188.394	286.893
Bijdragen regionaal preventiebeleid middelengebruik	40.496	40.496	40.496	39.547
Bijdrage GGD, niet bestede middelen 2004				<u>34.590</u>
Totaal preventiebeleid			40.496	74.137
Bijdragen gemeenten aan secretariaat	67.780	70.221	14.871	51.511
Totaal baten	341.587	311.422	256.072	424.563
Saldo programma voor bestemming	0	0	0	8.096
Toevoeging aan reserve woonkansen				
Toevoeging aan gem. reserve woonkansen				-63.096
Onttrekking aan gemeentelijke reserve woonkansen voor exploitatie 2006				55.000
Saldo programma na bestemming	0	0	0	0

Sociaal Pension

In oktober 2005 werd het sociaal pension geopend. De begrote bijdrage vanuit het samenwerkingsverband werd overgemaakt.

Woon(her)kansen

De kosten van de uitvoeringsfase bedroegen in 2007 in totaal € 188.394,-- en zijn als volgt uit te splitsen:

Tabel 67 Kosten woon(her)kansen

Kosten woon(her)kansen	2007	2006
Subsidie SMWO	160.250,00	155.583,00
Subsidie Emergis	25.644,00	
GGD, evaluatie onderzoek		8.253,80
Leger des Heils, voedselpakketten		1.022,84
SWVO, doorbelaste kosten secretariaat	2.500,00	6.875,00
Deloitte, accountantskosten projectperiode		2.015,86
Totaal	€ 188.394,00	€ 173.750,50

Omdat Emergis met ingang van 2007 geen subsidie van het Zorgkantoor meer heeft ontvangen, worden de kosten van Emergis nu (deels) betaald uit het project. In 2006 werd niet op een bijdrage van het Zorgkantoor gerekend, maar die werd toch nog ontvangen. De voorziening Woonkansen kon in 2006 worden aangevuld voor besteding in 2007. Daardoor was het voor 2007 niet nodig dat de gemeenten en woningbouwcorporaties hun bijdragen verdubbelden en werd de begroting daarop aangepast. Omdat via Emergis nog een bijdrage werd ontvangen na definitieve vaststelling van het subsidie 2006 is de afboeking van de voorziening lager dan begroot.

Preventiebeleid middelengebruik

Vanaf 2005 wordt de bijdrage van de gemeenten aan het preventiebeleid middelengebruik niet meer door de GGD maar door het Samenwerkingsverband geïnd. De GGD voerde in 2007 onderzoek uit, waarvan de kosten werden betaald. Het niet bestede deel van de beschikbare gelden 2007 is aan de voorziening toegevoegd.

3.7 Programmarekening Overige projecten

Lasten	Oorspronkelijke begroting 2007	Begroting 2007	Realisatie 2007	Realisatie 2006
Kosten Onderwijs Kansen Plan	0	0	0	6.759
Subsidie Kunstuitleen	17.423	17.423	17.423	16.792
<u>Kosten bibliotheekvernieuwing:</u>	PM	109.863		
Kosten bibliotheekvernieuwing uit bijdrage 2007			100.528	
Kosten bibliotheekvernieuwing uit bijdrage 2006			24.527	
Kosten zelfbedieningsbalies Tholen				10.000
Bibliotheek Goes, klanttevredenheidsonderzoek				1.228
Herstructurering bibliotheken (prov. deel)				100.069
Toevoeging voorziening Bibliotheekvernieuwing exploitatiesaldo 2006				<u>24.791</u>
Totaal bibliotheekvernieuwing	PM	109.863	125.055	136.088
Kosten studiedag jeugdbeleid	0	0	2.177	
Kosten provinciaal WMO-project	PM	60.000	160.099	101.253
Kosten project collectieve preventie GGZ	0	84.336	84.336	
Doorbelaste kosten overige projecten	16.945	17.555	3.718	12.878
Totaal lasten	34.368	377.177	392.808	273.770
Baten				
Bijdrage via RPCZ voor Onderwijskansenproject	0	0	0	6.759
Bijdrage gemeenten Kunstuitleen	17.423	17.423	17.423	16.792
Bijdrage gemeenten bibliotheekvernieuwing	PM			14.745
Bijdrage Provincie Zeeland herstructurering		109.863	82.397	120.115
Te ontvangen van Provincie Zeeland afrekening 2007			18.131	
Bijdrage Provincie Zeeland na vaststelling 2006			11.665	
Ottrekking voorziening Bibliotheekvernieuwing voor kosten 2006			12.862	
Bijdrage Provincie Zeeland onderzoek klanttevredenheid (afrekening)				<u>1.228</u>
Totaal Bibliotheekvernieuwing	PM	109.863	125.055	136.088
Bijdragen aan WMO-project	PM	60.000	160.099	101.253
Bijdrage gemeenten collectieve preventie GGZ		84.336	84.336	
Bijdragen gemeenten aan secretariaat	16.945	17.555	3.718	12.878
Totaal baten	33.340	377.177	390.631	273.770

<i>Lasten</i>	<i>Oorspronkelijke begroting 2007</i>	<i>Begroting 2007</i>	<i>Realisatie 2007</i>	<i>Realisatie 2006</i>
Saldo programma voor bestemming	0	0	-2.177	0
Onttrekking reserve kennisverbreding			2.177	
Saldo programma na bestemming	0	0	0	0

Bibliotheekwerk

Voor bibliotheekvernieuwing werd opnieuw subsidie beschikbaar gesteld door de Provincie, en wel een bedrag van € 109.863,--. Dit bedrag werd opgenomen in de begroting. Er is een voorschot van 80% verleend. Het subsidie 2007 zal in juli 2008 worden afgerekend. Er is een bedrag van € 18.131,- als nog te ontvangen van de Provincie opgenomen.

Over 2006 werd afgerekend. Er werd een nabetaling van € 11.665,-- ontvangen.

Kunstuitleen

Bij de vaststelling van de regionale paragraaf werd een subsidie toegezegd van € 17.423,--. Dit bedrag werd door gemeenten bevoorschot aan het Samenwerkingsverband.

Provinciaal WMO project

Zeeuws breed is een beleidsmedewerker aangesteld om de invoering van de WMO te begeleiden. De medewerker werkt onder verantwoordelijkheid van het College voor Zorg en Welzijn (CZW), maar is ondergebracht bij het Samenwerkingsverband. Het project liep van 1 september 2005 tot en met 31 december 2006, en is verlengd tot 31 december 2007. De opgevoerde kosten bestaan uit doorbelaste secretariaatskosten zoals salarislasten, vergader- en bureaustkosten.

Naast de kosten van de ondersteuning van het proces door de aangestelde medewerker liepen een aantal andere projecten. Zo werden kosten gemaakt voor de evaluatie van de aanbesteding HH en het voorbereiden van een nieuwe aanbesteding. Er werden cursussen georganiseerd en folders etc. (her-)drukt. Verder werd van de Provincie subsidie ontvangen voor het project CVTM, dat werd uitgevoerd door een externe verandermanager.

De lasten en baten zijn als volgt uit te splitsen:

Tabel 68 Baten en lasten provinciaal Wmo project

<i>Uitsplitsing WMO</i>	
<u>Lasten</u>	
Doorbelaste kosten secretariaat Zeeuws brede projectmedewerker	60.000,00
Kosten (her-)drukken brochures en folders	2.719,75
Kosten georganiseerde cursussen	6.679,63
Kosten evaluatie en nieuwe aanbesteding hulp bij de huishouding	19.134,50
Vooruitbetaalde kosten aanbesteding 2008	<u>16.435,12</u>
	2.699,38
Kosten project CVTM	83.104,71
Terug te betalen bijdrage CVTM	3.066,29
Doorbelaste kosten secretariaat CVTM	<u>1.829,00</u>
	88.000,00
	160.098,76
<u>Baten:</u>	
Bijdrage Provincie Zeeland projectmedewerker WMO	60.000,00
Bijdragen diverse gemeente voor brochures en folders	2.719,75
Bijdragen diverse gemeenten voor cursussen	9.379,01
Bijdrage Provincie Zeeland voor project CVTM	<u>88.000,00</u>
	160.098,76

Voor de projectmedewerker WMO is voor 2007 van de Provincie een voorschot ontvangen van € 48.000,--. Het toegezegd subsidie is maximaal € 60.000,-- In 2008 is de verantwoording ingediend en inmiddels is het subsidie definitief vastgesteld. Een bedrag van € 12.000,-- is opgenomen als nog te ontvangen.

Van een van de aanbieders van de cursussen WMO zijn niet alle facturen ontvangen. Vandaar dat de cursusprijs te hoog was geraamd. Het behaalde voordeel wordt niet toegevoegd aan de reserve WMO, omdat dit gelden van de Oosterschelderegio betreft. Het voordeel is verrekend met de kosten voor de nieuwe aanbesteding, omdat dit ook Zeeuws brede kosten betreft. De nieuwe aanbesteding zal in 2008 plaatsvinden. De kosten betaald in 2007 worden als vooruitbetaalde kosten opgenomen op de balans.

Het project CVTM loopt nog door in 2008. Het verschil tussen de kosten en het ontvangen voorschot is als nog te betalen opgenomen op de balans.

Overzicht incidentele baten en lasten

In onderstaand overzicht is aangegeven welke baten en lasten uit de jaarrekening incidenteel zijn. Incidenteel zijn de baten en lasten die minder dan 3 jaar in de jaarrekening zullen voorkomen.

Niet in alle gevallen is te voorzien of een bepaald project/activiteit incidenteel is. Zo was b.v. de bijdrage van de GGD voor het project JGZ 0-19 jarigen gepland als zijnde incidenteel. Inmiddels duurt het project door diverse verlengingen al meer dan drie jaar en is dus niet meer incidenteel te noemen.

De ondersteuning van Halt is in principe afgesproken voor een periode van twee jaar, namelijk van 1 april 2006 tot en met 31 maart 2008. Voorlopig is de periode verlengd tot 31 december 2008. Dit project is dus nog wel aan te merken als incidenteel.

Tabel 69 Overzicht incidentele baten en lasten

Overzicht incidentele baten en lasten 2007		2007	
Programma	Activiteit	Lasten	Baten
Programma 1 Secretariaat	Verhuiskosten	2.202	
	Halt, coördinatie en ondersteuning financiën en personeel	22.000	22.000
	Project CVTM, vergoeding secretariaatskosten	1.829	1.829
	Implementatie doelgroepenvervoer, vergoeding secretariaatskosten	12.510	12.510
Programma 2 AMW			
Programma 3 Volwasseneneducatie	Cultuureducatie, 2 jarig subsidie Provincie Zeeland	23.447	23.447
	Cultuureducatie, definitief subsidie ROC 2006	1.962	
Programma 4 Wmo	Projectgelden WMO	8.789	66.000
	Implementatiekosten doelgroepenvervoer	32.550	32.550
	Pilot doelgroepenvervoer	95.930	93.332
Programma 5 Gezondheidsbeleid			
Programma 6 Overige projecten	Collectieve preventie GGZ	84.336	84.336
	Project CVTM	84.934	88.000
	Studiedag Jeugdbeleid	2.177	
TOTAAL		372.665	424.004

3.8 Geconsolideerd overzicht per functiecode/ Verdelingsmatrix

	LASTEN	Functie code	Totaal 2007	Economische kostencategorieën					
				1.0 Salarissen/ soc.lasten	2.1 Rente	3.4 Goederen/ diensten	4.2.4 Overdrachten	6.0 Reserveringen	6.2.2 Kostenplaatsen
1.	ALGEMEEN MAATSCHAPPELIJK WERK	620	1.595.179				1.591.491		3.718
2.	VOLWASSENENEDUCATIE								
	Volwasseneneducatie	482	1.598.722			396	1.579.737		18.589
	V&O, KV, cultuur educatie	511	<u>308.147</u>				308.147		
			1.906.869						
3	WET MAATSCHAPPELIJKE ONDERSTEUNING	652	19.207.634			18.317.369	822.805	0	67.460
4	GEZONDHEIDSBELEID	620	256.072			11.433	200.705	29.063	14.871
5	OVERIGE PROJECTEN	620	232.709			127.232	101.759	24.791	3.718
		622	160.099	44.294		115.805			
6	<i>BATIG SALDO</i>	960	275.837					275.837	
	TOTAAL EXPLOITATIEREKENING		<u>23.634.399</u>	<u>44.294</u>	0	<u>18.572.235</u>	<u>4.604.614</u>	<u>304.900</u>	<u>108.356</u>
	<i>KOSTENPLAATS SECRETARIAAT</i>		<u>565.108</u>	<u>452.748</u>		<u>112.359</u>			
	TOTAAL LASTEN		24.199.507	497.042	0	18.684.594	4.604.614	304.900	108.356

	BATEN	Functie code	Totaal 2007	Economische inkomstencategorieën					
				1.1 Salarissen	2.1 Rente	3.4 Goed./dienst	4.2.4 Overdrachten	6.0 Reserveringen	6.2.2 Kostenplaatsen
1.	ALGEMEEN MAATSCHAPPELIJK WERK	620	1.595.179				1.595.179		
2.	VOLWASSENENEDUCATIE								
	Volwasseneneducatie	482	1.598.326				1.598.326		
	V&O, KV, cultuur educatie	511	<u>309.547</u>				307.585	1.962	
			1.907.873						
3	WET MAATSCHAPPELIJKE ONDERSTEUNING	652	19.207.634			368.073	18.820.842	73.332	
4	GEZONDHEIDSBELEID	620	256.072			185.068		71.004	
5	OVERIGE PROJECTEN	620	232.709				217.670	15.039	
		622	160.099				160.099		
6	<i>SALDO KOSTENPLAATS SECRETARIAAT</i>	960	274.834						
	<i>TOTAAL EXPLOITATIEREKENING</i>		23.634.400	0	0	553.141	22.699.701	161.337	0
	<i>KOSTENPLAATS SECRETARIAAT</i>		565.108	0	330.443	125.351		957	108.356
	<i>TOTAAL BATEN</i>		24.199.508	0	330.443	678.492	22.699.701	162.294	108.356
	<i>TOTAAL LASTEN</i>		24.199.508	497.042		18.684.594	4.604.614	304.900	108.356
	<i>SALDO</i>		0	-497.042	330.443	-18.006.102	18.095.087	-142.606	0

Bijlagen

4 Bijlagen

4.1 Samenstelling bestuur

Vertegenwoordiger	Gemeente
Mevr. drs. M.A.E. Velthuis, voorzitter	Tholen
Mevr. Mr. M.M.D. Vermuè	Borsele
Dhr. J. Adriaanse	Goes
Dhr. L. Kosten	Kapelle
Dhr. J.J.L. de Kunder	Reimerswaal
Dhr. K. van der Weele	Noord- Beveland
Dhr. G.E. Houtekamer	Schouwen-Duiveland

4.2 Samenstelling bureau secretariaat

Naam	Functie
Dhr. drs. F.W. Witkam	Secretaris
Dhr. P. Verburg	Beleidsmedewerker
Mevr. M. Plugge	Beleidsmedewerker
Mevr. drs. S. Ummels	Beleidsmedewerker
Mevr. E. Akkermans	Beleidsmedewerker CZW
Mevr. E. Vree Egberts	Financieel Beleidsmedewerker
Mevr. N. Slabbekoorn	Secretariaatsmedewerker
Mevr. M. Kempees	Secretariaatsmedewerker
Mevr. M. Hillebrand	Secretariaatsmedewerker

4.3 Uitsplitsing NETTO kosten hulpmiddelen 2007

<i>Gemeente</i>	<i>Huur</i>	<i>Aankopen</i>	<i>Onderhoud</i>	<i>Herverstrek- kingskosten</i>	<i>Restitutie ophaalkosten</i>	<i>Terugkopen leverancier</i>	<i>Overige kosten</i>	<i>Subtotaal</i>
Borsele	40.772,69	148.459,86	62.723,33	17.025,63	-11.468,83	-3.360,65	14,92	254.166,95
Goes	27.338,21	405.147,34	178.334,05	44.493,90	-31.836,21	-1.708,11	37,07	621.806,25
Kapelle	3.021,09	77.107,97	40.451,72	6.599,95	-7.044,57	0,00	7,18	120.143,34
Noord-Beveland	3.792,91	64.187,21	29.731,41	11.572,57	-5.393,59	0,00	6,20	103.896,71
Reimerswaal	24.426,54	171.034,55	74.222,23	19.027,99	-13.846,47	0,00	16,20	274.881,04
Schouwen-Duiveland	25.174,52	317.241,35	160.223,20	36.068,03	-28.066,41	-1.120,20	30,39	509.550,88
Tholen	18.189,92	274.228,51	92.052,04	34.243,35	-16.159,78	0,00	23,77	402.577,81
Totaal	142.715,88	1.457.406,79	637.737,98	169.031,42	-113.815,86	-6.188,96	135,73	2.287.022,98

<i>Gemeente</i>	<i>Subtotaal</i>	<i>Onderlinge verrekeningen</i>		<i>Bijdrage gemeenten</i>
		Boekwaarden herverstrekkingen	Verhuizingen binnen de regio	
Borsele	254.166,95	49.993,18	-8.401,92	295.758,21
Goes	621.806,25	-25.970,50	17.842,97	613.678,72
Kapelle	120.143,34	-1.388,32	2.590,65	121.345,67
Noord-Beveland	103.896,71	19.501,03	-4.260,75	119.136,99
Reimerswaal	274.881,04	-6.390,63	-7.770,95	260.719,46
Schouwen-Duiveland	509.550,88	-19.708,03	0,00	489.842,85
Tholen	402.577,81	-16.036,74	0,00	386.541,07
Totaal	2.287.022,98	0,00	0,00	€ 2.287.022,97

4.4 Totaal overzicht WVG-bijdragen van gemeenten 2007

Gemeente	Indiceringen	Hulpmiddelen	Vervoer NETTO	Leerlingen- vervoer	Trapliften	Advies	HH	projectkosten WMO	TOTAAL
Borsele	60.473,40	295.758,21	210.280,91		33.456,33	383,98	1.269.284,33	9.334,00	1.878.971,16
Goes	89.699,30	613.678,72	651.355,27	108.514,21	97.570,74	626,32	3.553.557,06	15.278,00	5.130.279,62
Kapelle	21.005,90	121.345,67	87.068,24	54.903,88	45.390,05	205,39	902.908,94	4.897,00	1.237.725,07
Noord-Beveland	9.229,47	119.136,99	89.577,06	70.546,85	28.846,89	124,29	452.511,93	2.997,00	772.970,48
Reimerswaal	81.248,60	260.719,46	227.704,48		50.584,24	362,92	1.395.493,21	8.806,00	2.024.918,91
Schouwen-Duiveland	94.506,31	489.842,85	462.462,64	212.013,28	71.015,29	579,77	2.702.254,00	14.336,00	4.047.010,14
Tholen		386.541,07	250.702,06		53.977,21	430,53	1.908.563,67	10.352,00	2.610.566,54
Totaal	356.162,98	2.287.022,97	1.979.150,66	445.978,22	380.840,75	2.713,20	12.184.573,14	66.000,00	€ 17.702.441,92

Uitsplitsing bevoorschotting WMO

Gemeente	Indiceringen	Hulpmiddelen vervoer	Regiotaxi	Leerlingen Vervoer	Trapliften	Advies- kosten	Projectkosten WMO	Inkoop HV	TOTAAL
Borsele	32.000	336.509	216.025		27.825	340	9.334	1.211.686	1.833.719
Goes	37.000	877.504	766.094	99.201	127.766	559	15.278	3.296.770	5.220.172
Kapelle	17.500	200.276	132.534		24.378	176	4.897	883.121	1.262.882
Noord-Beveland	6.500	178.851	86.319		15.191	109	2.997	512.708	802.675
Reimerswaal	21.416	422.861	188.978		69.918	319	8.806	1.603.379	2.315.677
Schouwen-Duiveland	78.000	843.653	560.507		55.466	523	14.336	2.759.569	4.312.054
Tholen	900	526.334	280.566		45.500	374	10.352	1.914.042	2.778.068
TOTAAL	193.316	3.385.988	2.231.023	99.201	366.044	2.400	66.000	12.181.275	€ 18.525.247

4.5 SISA BIJLAGE

Departement	Nummer	Specifieke uitkering (1)	Juridische grondslag (2)	Ontvanger (C)	Indicatoren (3)	Toelichting per indicator (A)	Frequentie (jaar-rekening) (B)	Afspraak (4)	Realisatie (5)	Beginstand jaar t (6)	Beschikking Rijk (7)	Overige ontvangsten (8)	Besteed t.l.v. rijksmiddelen (9)	Overige besteding (10)	Te verreken met het Rijk (11)	Overige (12)	Toelichting afwijking (13)	Aard Controle (14)
OCW	15	Wet Educatie Beroepsonderwijs niet G-31	Wet Educatie Beroepsonderwijs Uitvoeringsbesluit WEB	Gemeenten, niet G-31 en gem.reg.	Lasten van educatie o.g.v. afgesloten overeenkomst(en) met één of meerdere roc's	In euro's	Jaarlijks						1.579.737					R
					Terugggevorderd bedrag van ROC's over 2006	In euro's	Jaarlijks								0			R

4.6 Lijst met tabellen

Tabel 1 Aantal hulpvragen voor langdurende hulpverlening AMW	6
Tabel 2 Aantal korte contacten AMW	6
Tabel 3 Aantal deelnemers basiseducatie, NT2 alfabetisering en NT2 B1	8
Tabel 4 Deelnemers basiseducatie 2005, 2006 en 2007 per gemeente	9
Tabel 5 Aantal deelnemers NT2 & geïntegreerde Trajecten per gemeente	9
Tabel 6 Deelnemers VAVO per gemeente 1 ^e helft en 2 ^e helft 2007	10
Tabel 7 Aantal deelnemers per soort opleiding VAVO.....	10
Tabel 8 Aantal deelnemers NT2 A1 en A2 1e half jaar 2007	10
Tabel 9 Aantal deelnemers V&O-activiteiten per gemeente	11
Tabel 10 Aantal deelnemers KV-activiteiten per gemeente	11
Tabel 11 deelnemers Jeugdtheaterschool per gemeente	12
Tabel 12 Aantal indicatie-adviezen per gemeente	14
Tabel 13 Aantal aankopen nieuwe hulpmiddelen	15
Tabel 14 Aantal herverstrekingen hulpmiddelen	15
Tabel 15 Aantal nieuw verstrekte huurvoorzieningen	16
Tabel 16 Totaal aantal in gebruik zijnde trapliften.....	17
Tabel 17 Aantal ritten Teletaxi.....	18
Tabel 18 Aantal uitgegeven vervoerpasjes per december 2007	18
Tabel 19 Aantal pashouders die in 2007 hebben gereisd *	19
Tabel 20 Netto kosten per inwoner en per vervoersgerechtigde in 2007	19
Tabel 21 Aantal hulpvragen woon herkansen project	21
Tabel 22 Aantal deelnemers kunstuitleen per gemeente.....	24
Tabel 23 Investerings Samenwerkingsverband	28
Tabel 24 Vorderingen en overlopende activa.....	29
Tabel 25 Nog te ontvangen bedragen.....	29
Tabel 26 Verloop reserve exploitatieresultaten	29
Tabel 27 Bestemmingsreserves.....	30
Tabel 28 Reserve ziektevervanging	30
Tabel 29 Reserve aanbestedingen	30
Tabel 30 Reserve kennisverbreding.....	31
Tabel 31 Reserve Wmo projecten.....	31
Tabel 32 Reserve cultuureducatie.....	31
Tabel 33 Saldo voorzieningen	32
Tabel 34 Voorziening inburgering	32
Tabel 35 Voorziening woon(her)kansen.....	32
Tabel 36 Voorziening bibliotheekvernieuwing.....	33
Tabel 37 Voorziening preventiebeleid	33
Tabel 38 Voorziening doelgroepenvervoer	33
Tabel 39 Saldo kortlopende schulden	34
Tabel 40 Afrekening gemeenten	34
Tabel 41 Nog te betalen bedragen.....	34
Tabel 42 Personele kosten secretariaat.....	36
Tabel 43 Huisvestingskosten secretariaat.....	37
Tabel 44 Aanschaf en onderhoud inventaris.....	37
Tabel 45 Aanschaf en onderhoud automatisering	38
Tabel 46 Organisatiekosten secretariaat.....	38
Tabel 47 Bijdrage gemeenten	39
Tabel 48 Vergoedingen secretariaatskosten.....	39
Tabel 49 Bijdrage AMW per gemeente	41
Tabel 50 Kosten indicering WVG	45
Tabel 51 Verdeling kosten indiceringen per gemeente.....	45
Tabel 52 Kosten hulpmiddelen.....	45
Tabel 53 Vervoerskosten CVV	46
Tabel 54 Vervoerskosten CVV per gemeente.....	46
Tabel 55 Opbrengsten CVV vervoer	46
Tabel 56 Netto kosten vervoer	47
Tabel 57 Implementatiekosten leerlingenvervoer	47

Tabel 58 Kosten leerlingenvervoer per gemeente	47
Tabel 59 Kosten onderhoud trapliften	48
Tabel 60 Advies en controlekosten WVG.....	48
Tabel 61 Kosten invoering Wmo	48
Tabel 62 Besteding projectgelden Wmo	49
Tabel 63 Totale kosten Huishoudelijke Hulp	49
Tabel 64 Kostenverdeling HH per gemeente	50
Tabel 65 Bevoorschotting WVG	50
Tabel 66 Samenstelling terug te ontvangen bedragen WVG	50
Tabel 67 Kosten woon(her)kansen	52
Tabel 68 Baten en lasten provinciaal Wmo project.....	54
Tabel 69 Overzicht incidentele baten en lasten	56